

**государственное бюджетное профессиональное образовательное учреждение
Самарской области «Пестравское профессиональное училище»**

РАССМОТРЕНО
на заседании методической комиссии

_____/_____/_____
« ____ » _____ 20__ г.

УТВЕРЖДАЮ
Директор ГБПОУ «Пестравское
профессиональное училище»

_____/А.С. Кузнецов/
« ____ » _____ 20__ г.

**Методические рекомендации
по организации и выполнению
практических занятий
по учебной дисциплине ОП.03 «Экономические и правовые основы
производственной деятельности»
по профессии 35.01.09 Мастер растениеводства**

Методические рекомендации по выполнению практических работ предназначены для организации работы на практических занятиях по учебной дисциплине, которая является важной составной частью в системе подготовки специалистов СПО

Методические рекомендации имеют практическую направленность и значимость. Формируемые в процессе практических занятий умения могут быть использованы студентами в будущей профессиональной деятельности

Методические рекомендации предназначены для обучающихся средних профессиональных учебных заведений, изучающих учебную дисциплину и могут использоваться на учебных занятиях.

Пояснительная записка

Методические рекомендации по выполнению практических работ обеспечивают реализацию рабочей программы по учебной дисциплине. Реализация программы обеспечит компетентность будущих специалистов в данной области как неотъемлемой части их профессионализма в период вступления в самостоятельную жизнь.

Современные требования к учебному процессу ориентируют учителя на проверку знаний, умений и навыков через деятельность учащихся. Практические работы позволяют формировать, развивать, закреплять умения и навыки, получать новые знания. Практическая деятельность на уроке является неотъемлемой частью учебно-познавательного процесса на любом его этапе – при изучении нового материала, повторении, закреплении, обобщении и проверке знаний. В процессе практических занятий вырабатывается способность и готовность использовать теоретические знания на практике, развиваются интеллектуальные умения.

Практические работы проводятся согласно календарно-тематическому планированию, в соответствии с требованиями учебной программы по дисциплине. Преподаватель заранее информирует учащихся о графике выполнения этих работ. Оценка за практическую работу выставляется каждому студенту, присутствовавшему на уроке, когда проводилась данная работа. Практические работы могут проводиться как индивидуально, так и для пары или группы студентов.

Правила выполнения практических работ

1. Обучающийся должен выполнить практическую работу в соответствии с полученным заданием.
2. Каждый обучающийся после выполнения работы должен представить отчет о проделанной работе с анализом полученных результатов и выводом по работе.
3. Отчет о проделанной работе следует выполнять в тетрадях для практических работ.
4. Содержание отчета указано в описании практической работы.
5. Таблицы и рисунки следует выполнять с помощью чертежных инструментов (линейки, циркуля и т. д.) карандашом.
6. Расчет следует проводить с точностью до двух значащих цифр.
7. Если обучающийся не выполнил практическую работу или часть работы, то он может выполнить работу или оставшуюся часть во внеурочное время, согласованное с преподавателем.

Все работы оформляются в специальных тетрадях для практических занятий. Необходимо указывать:

1. тему;
2. цель занятия;
3. оборудование;
4. содержание работы и последовательность ее выполнения;
5. выводы

Критерии оценивания практической работы.

В практическом задании учитываются умения: сформулировать цель, отобрать оборудование, выполнить практические действия в определенной последовательности, сделать вывод, соблюдать правила техники безопасности.

Отметка «5» ставится, если ученик:

1. Правильно определил цель опыта.

2. Выполнил работу в полном объеме с соблюдением необходимой последовательности проведения опытов и измерений.

3. Самостоятельно и рационально выбрал и подготовил для опыта необходимое оборудование.

4. Научно грамотно, логично описал наблюдения и сформулировал выводы из опыта. В представленном отчете правильно и аккуратно выполнил все записи, таблицы, рисунки, графики, вычисления и сделал выводы.

Отметка «4» ставится, если ученик:

1. Опыт проводил в условиях, не обеспечивающих достаточной точности измерений.

2. Или было допущено два-три недочета.

3. Или не более одной негрубой ошибки и одного недочета.

4. Или эксперимент проведен не полностью.

5. Или в описании наблюдений из опыта допустил неточности, выводы сделал неполные.

Отметка «3» ставится, если ученик:

1. Правильно определил цель опыта; работу выполняет правильно не менее чем наполовину, однако объем выполненной части таков, что позволяет получить правильные результаты и выводы.

2. Или в ходе проведения опыта и измерений были допущены ошибки в описании наблюдений, формулировании выводов.

3. Опыт проводился в нерациональных условиях, что привело к получению результатов с большей погрешностью.

Отметка «2» ставится, если ученик:

1. Не определил самостоятельно цель опыта; выполнил работу не полностью, не подготовил нужное оборудование

2. Или опыты, измерения, вычисления, наблюдения производились неправильно.

Перечень практических работ

Практическое занятие №1. Понятие экономики. Сферы экономики

Практическое занятие №2 Построение кривой производственных возможностей

Практическое занятие №3 Изучение себестоимости

Практическое занятие №4 Построение схемы структуры рынка

Практическое занятие №5. Изучение понятия и сущности конкуренции

Практическое занятие №6 . Изучение закона спроса и предложения

Практическое занятие №7 Изучение функции денег

Практическое занятие №8 Расчет заработной платы

Практическое занятие № 9. Изучение организационно – правовых форм

Практическое занятие № 10 Изучение классификации издержек производства

Практическое занятие № 11 Расчет заработной платы и фонда оплаты труда

Практическое занятие № 12 Составление трудового договора

Практическое занятие № 13 Составление искового заявления

Практическое занятие № 14 Составление заявления в комиссию по трудовым спорам

Практическое занятие № 15 Изучения трудового договора

Практическое занятие № 16 Изучение нарушений трудового договора

Практическое занятие № 17 Заработная плата

Практическое занятие № 18 Изучение видов безработицы

ЗАДАНИЯ В ВИДЕ ПРАКТИЧЕСКОЙ РАБОТЫ.

Практическое занятие №1. Понятие экономики. Сферы экономики

Цель занятия: закрепление изученного материала по теме «Потребности человека и ограниченность ресурсов».

В результате занятия обучающийся должны знать:

- понятия «экономические потребности», «экономические блага», «экономические ресурсы», «производственные возможности»;
- главную проблему экономики - ограниченность экономических ресурсов;
- главные вопросы экономики: как производить? что производить? для кого производить?
- классификацию экономических потребностей;

ПРАКТИЧЕСКИЕ ЗАДАНИЯ, УПРАЖНЕНИЯ И ПОРЯДОК ИХ ВЫПОЛНЕНИЯ.

Задание с выбором ответа .

1. Какая форма собственности являлась господствующей в России в к. 80 х - н. 90-х годов?
 1. частная.
 2. кооперативная.
 3. смешанная.
 4. государственная.
 5. собственность общественных организаций.
2. Что в переводе с греческого языка означает понятие «экономика»?
 1. организация хозяйства по территориальному признаку
 2. рациональное распределение ограниченных природных ресурсов
 3. искусство ведения домашнего хозяйства.
 4. наука об организации всего производства.
3. Экономической основой централизованно управляемой экономики является:
 1. общественная собственность
 2. смешанная собственность
 3. государственная собственность
 4. правильные ответы 1 и 3.
4. Собственность как экономическая категория отражает:
 1. сложившиеся в обществе отношения между людьми по поводу присвоения благ, прежде всего, факторов производства
 2. совокупность многообразных форм собственности и отношение человека к вещи
 3. все ответы верны. 4. все ответы не верны
5. К первичным потребностям относится:
А) потребность в учебе; В) потребность в еде;
Б) потребность в труде; Г) потребность в отдыхе.
6. Экономическое благо – это:
А) ограниченное благо; В) благо, имеющееся в избытке;
Б) неограниченное благо; Г) доступное благо.

7. Что из перечисленного является свободным благом?

А) образование; Б) армия; В) воды океанов; Г) нет верного ответа.

8. Ограниченность ресурсов (благ) – это проблема:

- А) только бедных людей и бедных стран;
- Б) только любого государства, но не отдельно взятого человека;
- В) богатых стран и богатых людей;
- Г) всех стран и всех людей.

9. Товары и услуги, - это:

- А) людские ресурсы; В) произведенные ресурсы;
- Б) материальные ресурсы; Г) средства труда.

10. Фундаментальной проблемой, с которой сталкиваются все экономические системы, является:

- 1. производство.
- 2. потребление.
- 3. распределение материальных благ.
- 4. редкость ресурсов

11. Экономическая теория – это:

- 1. наука о ведении домашнего хозяйства.
- 2. наука о поведении людей в процессе производства, обмена и распределения материальных благ и услуг в условиях ограниченности ресурсов.
- 3. искусство вкладывать и увеличивать капитал.
- 4. знания об управлении производством.

12. Приватизация – это:

- 1. получение трудовыми коллективами акций
- 2. продажа госимущества в целях пополнения бюджета
- 3. получение населением приватизационных ваучеров
- 4. продажа или безвозмездная передача государственного имущества в собственность физических и юридических лиц

13. Что из перечисленного относится к ресурсам:

- 1. сырье, не включённое в производство
- 2. действующие на производстве машины
- 3. квалифицированная рабочая сила
- 4. топливо

II. Прочитайте приведённый ниже текст, в котором пропущен ряд слов. Выберите из предлагаемого списка слова, которые необходимо вставить на место пропусков.

Для производства необходимо наличие определённых ресурсов, которые чаще всего оказываются ограниченными. Таким образом, перед обществом постоянно возникает проблема - как удовлетворить многочисленные _____ (А) людей, учитывая ограниченность имеющихся ресурсов. В течение многих столетий эта проблема решалась путём экстенсивного развития _____ (Б), то есть вовлечение в хозяйство новых

пространств и дешёвых природных ресурсов. Но с развитием научно-технического _____ (В) стало ясно, что такой подход к использованию ресурсов исчерпал себя: человечество стало ощущать их ограниченность. С этого момента экономика стала развиваться в основном интенсивным путём, прежде всего подразумевающим рациональность и эффективность использования ресурсов. Согласно данному подходу человек должен перерабатывать имеющиеся ресурсы так, что при минимуме _____ (Г) достигнуть максимального результата. Наиболее наглядным преимуществом интенсивного развития экономики является пример таких стран, как Япония и Южная Корея., которые при крайней ограниченности собственных ресурсов смогли встать на высокий уровень промышленного _____ (Д). К сожалению, в нашей стране интенсивный подход к развитию экономики не получил ещё достаточного распространения. Так, на многих российских предприятиях слабо используют вторичное _____ (Е). В результате этого большое количество ресурсов не участвует в производительной деятельности и безвозвратно теряется.

Список терминов:

- | | | |
|-----------------|--------------|----------------|
| 1) труд | 2) экономика | |
| 3) прогресс | 4) сырьё | |
| 5) производство | 6) затраты | 7) потребности |

Практическое занятие №2

Построение кривой производственных возможностей

ДИДАКТИЧЕСКИЕ ЗАДАЧИ:

ОБРАЗОВАТЕЛЬНАЯ

- Научить строить производственные кривые
- Научить анализировать точки на кривой, внутри и вне её
- Систематизировать знания по теме «Проблема производственных возможностей и эффективности экономики»
- Способствовать отработке навыков построения кривых возможностей

РАЗВИВАЮЩАЯ

- продолжить формирование навыков групповой работы;
- развитие мыслительной деятельности (анализ, обобщение, выводы).

ВОСПИТАТЕЛЬНАЯ

- развитие коммуникативных навыков;
- воспитывать любовь к выбранной профессии, чувство ответственности, деловитость, предприимчивость
- воспитание информационной культуры;

ОБУЧАЮЩИЙСЯ ДОЛЖЕН:

ИМЕТЬ ПРЕДСТАВЛЕНИЕ

Кривая производственных возможностей и ее методологическое значение. Эффективность экономики как экономическая категория. Критерий Парето-эффективности. Производственные возможности российской экономики

ЗНАТЬ

Альтернативные издержки. Классификация кривых производственных возможностей. Классификация точек на КПВ

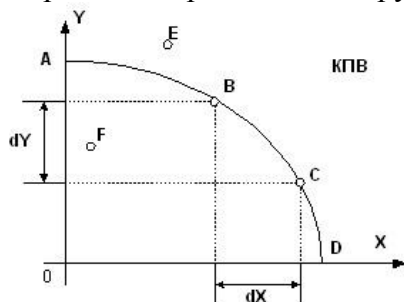
УМЕТЬ

Строить кривую производственных возможностей и анализировать точки на кривой, внутри и вне нее.

МЕТОДИЧЕСКИЕ УКАЗАНИЯ

Кривая производственных возможностей показывает комбинации максимальных объемов получаемых благ.

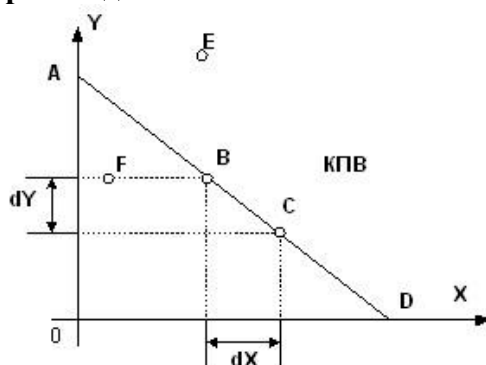
Любая точка на КПВ называется эффективной: она представляет комбинацию благ, при которой невозможно увеличить производство одного блага без соответствующего сокращения производства другого.



Классификация точек на КПВ

- **A** - все ресурсы направлены для производства блага Y;
- **B** - эффективное производство, все ресурсы используются полностью;
- **C** - эффективное производство, все ресурсы используются полностью;
- **D** - все ресурсы направлены для производства блага X;
- **F** - не эффективное производство, не рациональное использование ресурсов. Увеличение одного блага может происходить при увеличении другого, производственные мощности экономической системы не загружены;
- **E** - недостижимая для данной экономической системы. Пути достижения до точки E: 1) интенсивный путь развития (НТП, повышение производительности); 2) экстенсивный путь развития (вовлечение дополнительных ресурсов);

Классификация кривых производственных возможностей



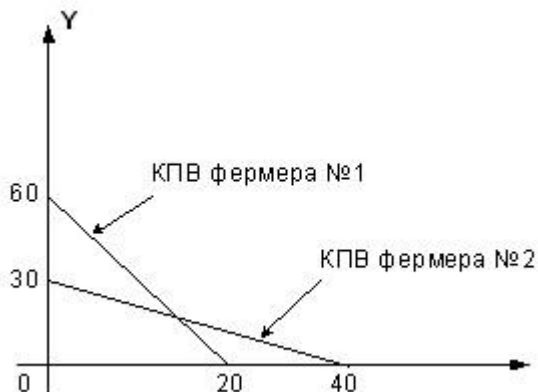
нелинейная: выпуклая форма КПВ - закон возрастающих альтернативных издержек (увеличение производства предметов потребления на каждую следующую единицу требует сокращения средств производства на все большую величину).

линейная: увеличение на одну единицу одного блага требует уменьшения на такую же одну единицу второго блага. Полная взаимозаменяемости двух благ.

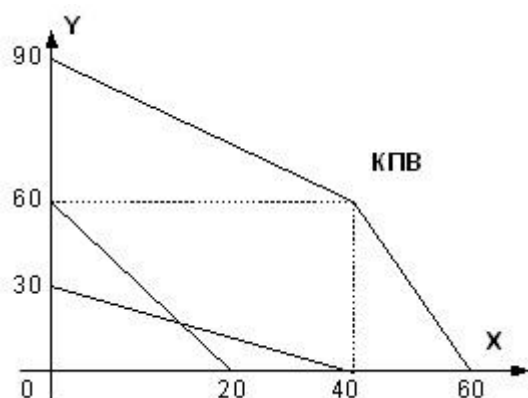
Построение кривой производственных возможностей

Варианты построения кривой производственных возможностей.

1. На рынке присутствует один экономический агент (фермер, строитель и т.п.). Для построения КПВ откладываем на соответствующих осях используемые ресурсы. Проводим прямую линию
2. На рынке присутствуют два экономических агента (фермер, строитель и т.п.) Фермер №1 использует свою пашню для свеклы (20 ц) и моркови (60 ц). Фермер №2 использует свою пашню для свеклы (40 ц) и моркови (30 ц).
3. Строим индивидуальные линии КПВ в одних осях координат



- ✓ Находим суммарные (совокупные) значения для свеклы ($60 = 20 + 40$) и моркови ($90 = 30 + 60$).
- ✓ Находим альтернативные издержки для фермера №1: $60/20 = 3$ ц моркови за 1 ц свеклы.
- ✓ Находим альтернативные издержки для фермера №2: $30/40 = 3/4$ ц моркови за 1 ц свеклы.
- ✓ Находим минимальное значение $3/4$. Следовательно, фермер №2 будет специализироваться на выращивании свеклы. Поэтому кривая совокупных производственных возможностей сначала имеет угол наклона, соответствующий издержкам фермера №2. Чертим от точки $(0, 90)$ до точки $(40, 60)$. Когда возможности производства свеклы у фермера будут исчерпаны, оно начнет разворачиваться и у фермера №1. Поэтому в точке $(40, 60)$ кривая суммарных производственных возможностей изменит угол наклона: теперь он будет соответствовать альтернативным издержкам фермера №1.
- ✓ Наносим на график точки $(0, 90)$, $(40, 60)$, $(60, 0)$. Соединяем данные точки.



Закон возрастающих альтернативных издержек

Закон возрастающих альтернативных издержек: чтобы получить больше блага одного вида в данный период времени, общество должно жертвовать все возрастающим количеством другого блага.

Альтернативные (вмененные) издержки — это количество одного блага, которым необходимо пожертвовать для увеличения производства другого блага.

Альтернативные издержки - ценность лучшего из худших альтернативных способов имеющихся благ (ресурсов).

Движение от точки к точке на КПВ: $B \Rightarrow C$. Потребление блага X на dX , но теряем потребление блага Y на dY .

dY / dX - альтернативные издержки производства 1 ед. блага X ;

dX / dY - альтернативные издержки производства 1 ед. блага Y ;

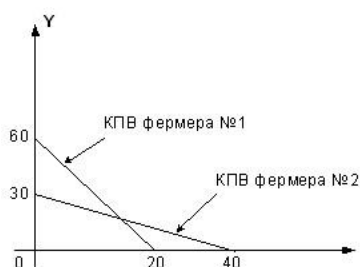
Построение кривой производственных возможностей

Варианты построения кривой производственных возможностей.

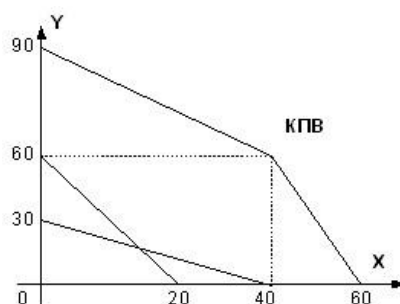
1. На рынке присутствует один экономический агент (фермер, строитель и т.п.). Для построения КПВ откладываем на соответствующих осях используемые ресурсы. Проводим прямую линию.

2. На рынке присутствуют два экономических агента (фермер, строитель и т.п.). Фермер №1 использует свою пашню для свеклы (20 ц) и моркови (60 ц). Фермер №2 использует свою пашню для свеклы (40 ц) и моркови (30 ц).

3. Строим индивидуальные линии КПВ в одних осях координат



- Находим максимальные значения для свеклы ($60 = 20 + 40$) и моркови ($90 = 30 + 60$).
- Наносим на график точки $(0, 90)$, $(40, 60)$, $(60, 0)$. Соединяем данные точки.



Задачи для самостоятельного решения

Задача 1. Начертите кривую производственных возможностей экономики страны, производящей ежедневно 10 единиц товара X или 20 единиц товара Y . В результате

развития технологии производство товара X увеличилось до 15 единиц. Что произойдет с кривой производственных возможностей?

Задача 2. На острове живут 6 человек. Они собирают кокосы и черепаховые яйца. Один человек в день может собрать либо 20 кокосов, либо 15 яиц. Начертите КПВ экономики острова. Как изменится КПВ острова, если на остров будет завезена техники, которая позволит собирать 25 кокосов в день.

Задача 3. Павлов, отказавшись от работы столяром за 1,2 млн. руб. и слесаря за 1 млн. руб. в год, поступил в колледж с годовой оплатой обучения 800 тыс. руб. Какова альтернативная стоимость его решения, если:

- государство обязалось компенсировать его учебу в размере 50%;
- Павлов одновременно подрабатывает в кафе и получает 200 тыс. руб. в месяц;
- одновременно с учебой он вынужден ходить на трехмесячные курсы с оплатой обучения 50 тыс. руб. в месяц.

Решения рассматривать отдельно друг от друга.

Задача 4. На рис. 1 дана кривая производственных возможностей.

Что произойдет с КПВ, если:

1. в отрасли производящей товар X, НТП позволит увеличить количество продуктов до 60 единиц;
2. в отрасли, производящей товар Y, вовлечение дополнительных ресурсов позволит увеличить количество Y до 20 единиц;
3. эти процессы произойдут в обеих отраслях?

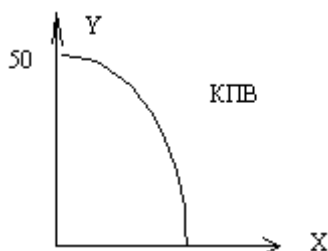


Рис. 1. Кривая производственных возможностей.

Задача 5. Рассчитать альтернативные издержки производства одного трактора и одного миномета по данным табл. 1. Построить кривую производственных возможностей и показать выполнение закона возрастающих вмененных издержек.

Таблица 1

| Варианты | Тракторы | Минометы | Альтернативная стоимость | |
|----------|----------|----------|--------------------------|-----------|
| | | | 1 трактор | 1 миномет |
| А | 6 | 0 | | |
| В | 5 | 10 | | |
| С | 4 | 19 | | |

| | | | | |
|---|---|----|--|--|
| D | 3 | 27 | | |
| E | 2 | 34 | | |
| F | 1 | 40 | | |
| G | 0 | 45 | | |

Задача 6. На рис.2 изображена ЛПВ экономики; она включает два товара: кинокамеры и наручные часы.

А) Найдите точки на ЛПВ для следующих комбинаций этих двух товаров и определите эффективный, неэффективный и невозможный варианты производства:

- 60 кинокамер и 200 часов;
- 80 кинокамер и 60 часов;
- 35 кинокамер и 300 часов;
- 40 кинокамер и 300 часов;
- 250 кинокамер и 58 часов.

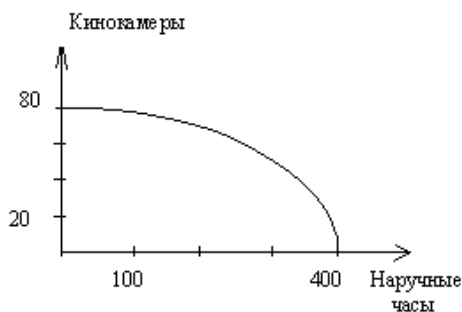


Рис. 2. Кривая производственных возможностей

ВОПРОСЫ ДЛЯ ПОВТОРЕНИЯ ТЕМЫ

1. Дайте определение потребности и сформулируйте закон возвышения потребностей.
2. Дайте характеристику ресурсам
3. Раскройте содержание трех основных вопросов экономики
4. Что определяет кривая производственных возможностей?
5. Почему мы считаем товары дефицитными?

Задание на дом

1. Оформить отчет по практической работе
2. Решите задачу

При производстве алюминия было недополучено 10 керамических ваз. Какой графе табл.2 это соответствует:

Таблица 2. Таблица производственных возможностей

| Продукт | а | | б | | в | | г | |
|---------------|----|----|----|----|----|----|----|----|
| Алюминий, кг. | 5 | 7 | 6 | 5 | 3 | 4 | 1 | 2 |
| Вазы | 10 | 20 | 20 | 30 | 10 | 20 | 30 | 10 |

Практическое занятие №3 Изучение себестоимости

ЦЕЛЬ РАБОТЫ: приобрести навыки по расчету издержек производства и точки безубыточности выпускаемой продукции.

Для выполнения работы необходимо **знать:**

- действующие законодательные и нормативные акты, регулирующие порядок включения затрат на производство и реализацию продукции;
- методики расчета себестоимости продукции и точки безубыточности производства;
- способы экономии ресурсов, основные энерго - и материалосберегающие технологии;

Для выполнения работы необходимо **уметь:**

- находить и использовать необходимую экономическую информацию;
- определять состав материальных, трудовых и финансовых ресурсов организации;
- рассчитывать точку безубыточности производства.
- осуществлять калькулирование себестоимости продукции.

КРАТКАЯ ТЕОРИЯ И МЕТОДИЧЕСКИЕ РЕКОМЕНДАЦИИ:

Экономическая сущность себестоимости продукции.

Виды себестоимости

Издержки производства – это стоимостная оценка затрат на сырьё, материалы, энергию, трудовые ресурсы, израсходованные в процессе производства и сбыта продукции.

Себестоимость продукции – это выраженная в денежной форме совокупность затрат на её производство и реализацию.

В зависимости от стадий готовности продукции различают следующие виды себестоимости:

Технологическая себестоимость C_T – это затраты, которые непосредственно связаны с осуществлением технологического процесса изготовления изделия. Необходимость расчета технологической себестоимости возникает при экономическом обосновании применяемого технологического процесса.

$$C_T = M - O + ПИ + ПФ + З_o + З_d + O_{cc} + P_{сэо}, \text{руб.} \quad (6.1)$$

Где

M-затраты на материалы, руб;

O - стоимость возвратных отходов, руб;

ПИ и ПФ - стоимость покупных изделий и полуфабрикатов, руб;

З_о- основная зарплата производственных рабочих, руб;

З_д- дополнительная зарплата производственных рабочих, руб;

O_{с/с} - отчисления от зарплаты во внебюджетные фонды, руб;

P_{сэо} – расходы на содержание и эксплуатацию оборудования, руб.

Цеховая себестоимость $C_{цех}$ – это затраты цеха (цехов), связанные с изготовлением изделия.

$$C_{цех} = C_T + P_{сэо} + P_{цех}, \text{руб.} \quad (6.2)$$

Где $P_{сэо}$ – расходы на содержание и эксплуатацию оборудования, руб.

$P_{цех}$ - цеховые расходы;

Заводская (производственная) себестоимость $C_{произв}$ – это затраты предприятия, связанные с изготовлением изделия.

$$C_{произв} = C_{цех} + P_з, \text{руб.} \quad (6.3)$$

где

$P_з$ - общезаводские (общехозяйственные) расходы;

Полная (коммерческая) себестоимость $C_{пол}$ – это затраты предприятия, связанные с изготовлением и реализацией изделия.

$$C_{пол} = C_{произв} + P_{ком}, \text{руб.} \quad (6.4)$$

где $P_{ком}$ - коммерческие расходы.

Классификация затрат (издержек) на производство продукции

Существует несколько принципов классификации затрат, включаемых в себестоимость:

1. **По элементам затрат** – для исчисления себестоимости продукции по производству в целом, безотносительно к конкретному виду продукции и месту возникновения затрат.

Группировка по экономическим элементам:

- материальные затраты;
- затраты на оплату труда;
- отчисления на социальные нужды;
- амортизация основных фондов;
- прочие затраты

2. **Группировка по статьям калькуляции** отражает затраты на конкретный вид продукции. Используется при расчете цены.

В планировании, учете и калькулировании себестоимости продукции применяются различные группировки затрат в разрезе калькуляционных статей. Причем состав и содержание этих статей зависят от специфики отрасли.

Предприятия имеют право самостоятельно устанавливать статьи калькуляции.

Примерная форма калькуляции приведена в таблице 6.1.

Таблица 6.1– Плановая калькуляция единицы изделия

| №пп | Основные стадии затрат и элементы цены | Сумма (руб.) |
|-----|--|--------------|
| 1 | Сырье и материалы (за вычетом возвратных отходов). | |
| 2 | Покупные комплектующие изделия и ПФ. | |
| 3 | Всего материальных затрат | |
| 4 | Основная зарплата производственных рабочих. | |
| 5 | Дополнительная зарплата производственных рабочих. | |
| 6 | Отчисления во внебюджетные фонды | |
| 7 | Всего затрат на заработную плату (стр.4+стр.5+стр.6) | |
| 8 | Итого прямых затрат (стр. 3 + стр. 7) | |
| 9 | Расходы на содержание и эксплуатацию оборудования | |
| 10 | Итого технологическая себестоимость (стр. 8+стр.9) | |
| 11 | Цеховые расходы. | |
| 12 | Итого цеховая себестоимость (стр.10+стр. 11) | |
| 13 | Общехозяйственные расходы | |
| 14 | Итого косвенных затрат (стр.9+стр.11+стр.13) | |
| 15 | Итого производственная себестоимость (стр.12+ стр.13) | |

| | | |
|----|--|--|
| 16 | Коммерческие (внепроизводственные) расходы. | |
| 17 | Итого полная (коммерческая) себестоимость (стр.15+стр.16) | |

3. По отношению к технологии производства затраты делятся на:

- основные затраты;
- накладные затраты.

Основными называются такие затраты, которые непосредственно связаны с технологией изготовления продукции (стоимость потребляемых сырья и материалов, комплектующих изделий; зарплата, начисленная производственным рабочим; амортизационные отчисления по производственному оборудованию, расходы на технологическую электроэнергию, технологическое топливо, затраты на ремонт оборудования, и т.д.).

Накладными называются затраты, связанные с управлением и обслуживанием производства в цехах, отделах, а также по всему предприятию в целом (зарплата административно-управленческого персонала, расходы по командировкам, канцелярские, и прочие расходы).

4. В зависимости от объема производства затраты делятся на:

- условно-постоянные;
- переменные.

Условно-постоянные затраты не зависят от изменения объема выпуска продукции (зарплата административно-управленческого персонала, амортизация основных фондов, и т.д.)

Переменные затраты зависят от объема выпуска продукции и растут вместе с ним (затраты на материалы, комплектующие изделия, зарплата основных производственных рабочих при сдельной оплате, и т.д.)

5. По способу включения в себестоимость продукции расходы делятся на:

- прямые расходы;
- косвенные расходы.

Эта классификация затрат положена в основу составления калькуляций.

К прямым расходам относятся затраты связанные с изготовлением единицы продукции, и поэтому могут быть непосредственно на конкретное изделие:

- основные материалы,
- покупные комплектующие изделия,
- зарплата производственных рабочих (Зо, Зд, Ос/с),
- расходы на специальную оснастку и освоение производства.

К косвенным расходам относятся затраты, которые невозможно отнести непосредственно на себестоимость конкретного изделия:

- расходы на содержание и эксплуатацию оборудования (Рсэо),
- цеховые расходы (Рц),
- общезаводские расходы (Рз),
- внепроизводственные расходы (Рком).

Порядок расчета расходов для включения в себестоимость продукции

Расчёт прямых расходов

1. Затраты на материалы определяются путем умножения нормы расхода материалов на цену 1 кг с учётом транспортно-заготовительных расходов.

$$M_{\text{н}} = (1 + K_{\text{тз}}) \times M_{\text{р}} \times C_{\text{м}}, \text{ руб.} \quad (6.5)$$

Где $K_{\text{тз}}$ – коэффициент, учитывающий транспортно-заготовительные расходы;
 $M_{\text{р}}$ – расхода материала по норме кг.
 $C_{\text{м}}$ – цена 1 кг. материалов, руб.

2. Стоимость отходов определяется путем умножения величины отходов в кг на цену 1 кг отходов.

$$M_{\text{о}} = (M_{\text{р}} - M_{\text{н}}) \times C_{\text{отх}}, \text{ руб.} \quad (6.6)$$

Где $M_{\text{н}}$ – использованный материал, кг.
 $C_{\text{отх}}$ – цена 1 кг. отходов, руб.

Пример 1

Масса заготовки 4 кг. Масса отхода 1 кг. Цена 1 кг. материала **170** руб., цена 1 кг. отходов **80** руб. Рассчитать затраты на основные материалы при выпуске 100 штук изделий.

Решение

Затраты на основные материалы равны:

$$M_{\text{осн}} = [C_{\text{з}} - C_{\text{отх}}] \times N, \text{ руб} \quad (6.7)$$

$$M_{\text{осн.}} = [(4 \times 170) - (1 \times 80)] \times 100 = 60000 \text{ руб.}$$

3. Основная зарплата на изделие — это есть сдельная расценка изделия, для определения которой можно составить расчетную таблицу по наименованиям операций: (см. операции техпроцесса)

Таблица 6.2– Расчет сдельной расценки на изделие

| №опер. | Наименование операции | Разряд работы | Часовая тарифная ставка $C_{\text{час}}$, руб. | $t_{\text{шт.}}$, час | Расценка $P_{\text{сд}}$, руб. |
|------------|-----------------------|---------------|---|------------------------|---------------------------------|
| 1 | | | | | |
| 2 | | | | | |
| И т.д. | | | | | |
| Рсд | Итого | | | | |

Сдельная расценка определяется по формуле:

$$P_{\text{сд}} = t_{\text{шт}} \times C_{\text{час}}, \text{ руб.} \quad (6.8)$$

$$Z_{\text{o}} = P_{\text{сд}} \times K_{\text{пр}}, \text{ руб.} \quad (6.9)$$

Расчёт косвенных (накладных) расходов

Косвенные расходы распределяются между отдельными видами продукции пропорционально основной зарплате производственных рабочих.

Порядок распределения косвенных расходов пропорционально основной заработной плате основных производственных рабочих следующий:

1. Определяется процент косвенных расходов, который покажет, в каком отношении находятся эти расходы ($P_{мес,год}$) к основной заработной плате основных производственных рабочих ($ЗПо_{мес,год}$):

$$\%P = \frac{P_{мес,год}}{ЗПо_{мес,год}} \times 100, \% \quad (6.10)$$

2. Определяются расходы, приходящиеся на одно изделие:

$$P = \frac{\%P \times ЗПо}{100}, руб. \quad (6.11)$$

где

ЗПо – заработная плата основных производственных рабочих, включаемая в себестоимость единицы продукции, руб.

Пример 2

Сумма расходов на содержание и эксплуатацию оборудования за месяц составляет 3560 рублей. Фонд заработной платы основных производственных рабочих за месяц 55000 рублей. Заработная плата основных рабочих, включаемая в стоимость одного изделия – 7,8 рублей. Определить, какая сумма расходов на содержание и эксплуатацию оборудования будет включена в себестоимость единицы продукции?

Решение

1. Определяется процент косвенных расходов, который покажет, в каком отношении находятся эти расходы ($P_{мес,год}$) к основной заработной плате основных производственных рабочих ($ЗПо_{мес,год}$):

$$\%P = \frac{P_{мес,год}}{ЗПо_{мес,год}} \times 100, \% \quad (6.12)$$

$$\%P = \frac{3560}{5500} \times 100 = 64,72 \% \quad \backslash$$

2. Определяются расходы, приходящиеся на одно изделие:

$$P = \frac{\%P \times ЗПо}{100}, руб. \quad (6.13)$$

$$P = \frac{7,8 \times 64,72}{100} = 5,05 руб. \quad \backslash$$

Вывод: В себестоимость единицы продукции будет включаться 5,05 рублей расходов на содержание и эксплуатацию оборудования.

Калькулирование себестоимости продукции

Калькуляция – это документ, применяемый в системе бухгалтерского учета для расчетов себестоимости единицы изделия. Калькуляция составляется по принятой на предприятии форме, а также на основании Единых требований по составу и группировке затрат. Эти требования содержатся в Положении о составе затрат по производству и реализации продукции, включаемых в себестоимость продукции

Пример 3

Годовая программа выпуска продукции предприятия 4000 шт. изделий. Годовой

расход основных материалов 900000 руб. За год израсходовано комплектующих на сумму 400000 руб. Фонд годовой тарифной заработной платы основных рабочих 1400000 руб. Общий годовой фонд заработной платы основных производственных рабочих 15000000 руб. Сумма накладных общехозяйственных расходов за год составила 12000000 руб. Коммерческие расходы составляют 2% от заводской себестоимости изделия.

Определить технологическую, производственную и полную себестоимость изделия.

Решение

1. Определяем расход материалов на 1 изделие:

$$M_{\text{ед}} = \frac{M_{\text{год}}}{N_{\text{год}}}, \text{руб.} \quad (6.14)$$

$$M = \frac{900000}{4000} = 225 \text{ руб.}$$

2. Определяем расход комплектующих на одно изделие:

$$K_{\text{ед}} = \frac{K_{\text{год}}}{N_{\text{год}}}, \text{руб} \quad (6.15)$$

$$K = \frac{400000}{4000} = 225 \text{ руб.}$$

3. Определяем размер основной заработной платы основных производственных рабочих для включения в себестоимость единицы продукции

$$ЗП_{\text{о}} = \frac{\text{ФЗП}_{\text{год}}}{N_{\text{год}}}, \text{руб.} \quad (6.16)$$

$$ЗП_{\text{о}} = \frac{1400000}{4000} = 350 \text{ руб.}$$

4. Определяем технологическую себестоимость:

$$Ст = M + K + ЗП_{\text{о}}, \text{руб.} \quad (6.17)$$

$$Ст = 225 + 225 + 350 = 800 \text{ руб.}$$

5. Определяем процент накладных цеховых расходов от основной заработной платы основных производственных рабочих.

$$\% Нц = \frac{P_{\text{мес,год}}}{ЗП_{\text{о,мес,год}}} \times 100, \% \quad (6.18)$$

$$\%Нц = \frac{12000000}{15000000} \times 100 = 87\%$$

6. Определяем накладные цеховые расходы, включаемые в себестоимость единицы продукции:

$$Нц = \frac{\%Нц \times ЗПо}{100}, \text{ руб.} \quad (6.19)$$

$$Нц = \frac{350 \times 87}{100} = 305 \text{ руб.}$$

7. Определяем заводскую себестоимость изделия:

$$С_з = М + К + ЗПо + Нц + Н_{ок}, \text{ руб.} \quad (6.20)$$

$$С_з = 225 + 100 + 350 + 280 + 305 = 1260 \text{ руб.}$$

8. Определяем накладные коммерческие расходы

$$Нком = \frac{\% Нком \times С_з}{100}, \text{ руб.} \quad (6.21)$$

$$Нком = \frac{2 \times 1260}{100} = 25,2 \text{ руб.}$$

9. Определяем полную себестоимость изделия:

$$С_п = С_з + Нком, \text{ руб.} \quad (6.22)$$

$$С_п = 1260 + 25,2 = 1285 \text{ руб.}$$

Оформим расчеты в таблице 6.3:

Таблица 6.3– Плановая калькуляция изделия

| №пп | Основные стадии затрат и элементы цены | Сумма (руб.) |
|-----|---|--------------|
| 1 | Сырье и материалы | 225 |
| 2 | Покупные комплектующие изделия и ПФ. | 225 |
| 3 | Всего материальных затрат | 450 |
| 4 | Основная зарплата производственных рабочих. | 350 |
| 5 | Итого технологическая себестоимость (строка 3 + строка 4) | 800 |
| 6 | Цеховые расходы. | 305 |

| | | |
|---|--|------|
| 7 | Итого производственная себестоимость (стр.5+ стр.6) | 1260 |
| 8 | Коммерческие (внепроизводственные) расходы. | 25,2 |
| 9 | Итого полная (коммерческая) себестоимость (стр.7 +стр.8) | 1285 |

Пример 4

Годовая программа выпуска продукции предприятия 15000 шт. изделий. Годовой расход основных материалов 150 тыс. руб. За год израсходовано комплектующих на сумму 900 тыс. руб. Фонд годовой тарифной заработной платы основных рабочих 12000 тыс. руб. Общий годовой фонд заработной платы основных производственных рабочих 15000 тыс. руб. Размер дополнительной заработной платы составляет 11% от основной зарплаты основных производственных рабочих. Размер отчислений во внебюджетные фонды принять согласно действующим на данный момент нормам. Сумма расходов на содержание и эксплуатацию оборудования за год составила 300 тыс. руб. Годовые цеховые расходы 1700 тыс. руб. Определить технологическую и цеховую себестоимость изделия.

Решение

1. Определяем материальные затраты на единицу продукции

$$M_{\text{ед}} = \frac{M_{\text{год}}}{N_{\text{год}}}, \text{руб.} \quad (6.23)$$

$$M_{\text{ед}} = \frac{150000}{15000} = 10 \text{ руб.}$$

2. Определяем стоимость комплектующих изделий на единицу продукции:

$$K_{\text{ед}} = \frac{K_{\text{год}}}{N_{\text{год}}}, \text{руб} \quad (6.24)$$

$$K_{\text{ед}} = \frac{90000}{15000} = 6 \text{ руб.}$$

3. Определяем размер основной заработной платы основных производственных рабочих:

$$ЗП_{\text{о}} = \frac{\Phi ЗП_{\text{год}}}{N_{\text{год}}}, \text{руб.} \quad (6.25)$$

$$ЗП_{\text{о}} = \frac{12000000}{15000} = 800 \text{ руб.}$$

4. Определяем размер дополнительной заработной платы основных производственных рабочих:

$$ЗПД = \frac{ЗПо \times \%ЗПД}{100} \quad (6.26)$$

$$ЗПД = \frac{800 \times 11}{100} = 88 \text{ руб.}$$

5. Определяем размер отчислений во внебюджетные фонды:

$$Овф = \frac{(ЗПо + ЗПД) \times \%Овф}{100}, \text{ руб.} \quad (6.27)$$

$$Овф = \frac{(800 + 88) \times 30}{100} = 266,4 \text{ руб.}$$

6. Определяем процент расходов на содержание и эксплуатацию оборудования, включаемых в себестоимость изделия:

$$\%Рсэо = \frac{P_{мес,год}}{ЗПо_{мес,год}} \times 100, \% \quad (6.28)$$

$$\%Рсэо = \frac{300}{15000} \times 100 = 2\%$$

7. Определяем расходы на содержание и эксплуатацию оборудования, включаемые в себестоимость единицы продукции:

$$Рсэо = \frac{\%Рсэо \times ЗПо}{100}, \text{ руб.} \quad (6.29)$$

$$Рсэо = \frac{2 \times 800}{100} = 16 \text{ руб.}$$

8. Определяем технологическую себестоимость изделия:

$$С_{\tau} = М_{ед} + К_{ед} + ЗП_{о} + ЗП_{д} + О_{вф} + Р_{сэо}, \text{ руб.} \quad (6.30)$$

$$С_{\tau} = 10 + 6 + 800 + 88 + 266,4 + 16 = 1186,4 \text{ руб.}$$

9. Определяем процент цеховых расходов, включаемых в себестоимость изделий:

$$\%Рц = \frac{P_{мес,год}}{ЗПо_{мес,год}} \times 100, \% \quad (6.31)$$

$$\%P_{ц} = \frac{1700}{15000} \times 100 = 11,3\%$$

10. Определяем размер цеховых расходов, включаемых в себестоимость:

$$P_{сэо} = \frac{\%P_{сэо} \times ЗПо}{100}, \text{ руб.} \quad (6.32)$$

$$P_{ц} = \frac{11,3 \times 800}{100} = 90,4 \text{ руб.}$$

11. Определяем цеховую себестоимость изделия:

$$C_{ц} = C_{т} + P_{ц}, \text{ руб.} \quad (6.33)$$

$$C_{ц} = 1186,4 + 90,4 = 1276,8 \text{ руб.}$$

Результаты расчетов оформим в таблице 6.4:

Таблица 6.4 – Расчет технологической и цеховой себестоимости изделия

| №пп | Основные стадии затрат и элементы цены | Сумма (руб.) |
|-----|---|--------------|
| 1 | Сырье и материалы | 10 |
| 2 | Покупные комплектующие изделия и ПФ. | 6 |
| 3 | Всего материальных затрат | 16 |
| 4 | Основная зарплата производственных рабочих. | 800 |
| 5 | Дополнительная заработная плата производственных рабочих | 88 |
| 6 | Отчисления во внебюджетные фонды | 266,4 |
| 7 | Расходы на содержание и эксплуатацию оборудования | 16 |
| 8 | Итого технологическая себестоимость (стр 3 + стр4+стр5+стр6+стр7) | 1186,4 |
| 9 | Цеховые расходы | 90,4 |
| 10 | Итого цеховая себестоимость (стр.8+ стр.9) | 1276,8 |

Определение точки безубыточности производства

Для определения зависимости между изменениями объема продаж, затрат и чистой прибыли проводят анализ безубыточности. Точка безубыточности соответствует такому объему продаж, при котором предприятие в состоянии покрыть все свои затраты, не получая прибыли.

Таким образом, точка безубыточности – это минимальный уровень сбыта, при котором отсутствует убыток, нонет и прибыли.

Для одного изделия точка безубыточности определяется по формуле:

$$ПКТ = \frac{\text{Постоянные затраты}}{(\text{Цена} - \text{Переменные затраты на единицу продукции})}, \text{ шт.} \quad (6.34)$$

Пример 5

Предприятие выпускает 200000 штук изделий в месяц. Переменные затраты 27,2 млн. руб. Постоянные затраты 4,85 млн. руб. Цена 300 руб.

Решение

$$\text{ПКТ} = \frac{\text{Постоянные затраты}}{(\text{Цена} - \text{Переменные затраты на единицу продукции})}, \text{ шт.}$$

1. Определим пороговое количество товара (ПКТ, точку безубыточности) при цене 200 руб.:

$$\text{ПКТ}_{ц=300\text{руб.}} = \frac{4850000}{300 - 136} = 29,6 \text{ тыс.шт.}$$

Вывод

При цене 300 руб, объем безубыточности составит 29,6 тыс. шт. Но необходимо по кривой спроса проверить, будет ли продукция пользоваться спросом по этой цене.

ПОРЯДОК ВЫПОЛНЕНИЯ РАБОТЫ И ФОРМА ОТЧЕТНОСТИ:

Решить задачи по приведенным алгоритмам.

Порядок формирования индивидуального задания:

Выделенные *жирным курсивом цифры* увеличиваются на коэффициент, соответствующий номеру студента по списку.

$$K = 1 + \frac{N^{\circ}}{100}$$

Если студент имеет №5, то $K=1,05$; Если №20, то 1,2, и.т.д.

Задача 1

Масса заготовки 5 кг. Масса отхода 0,9 кг. Цена 1 кг .материала **200** руб., цена 1 кг. отходов **100** руб. Рассчитать затраты на основные материалы при выпуске 200 штук изделий. (см. пример 1)

Задача 2

Сумма расходов на содержание и эксплуатацию оборудования за месяц составляет 41000 рублей. Фонд заработной платы основных производственных рабочих за месяц 80000 рублей. Заработная плата основных рабочих, включаемая в стоимость одного изделия – 27 рублей. Определить, какая сумма расходов на содержание и эксплуатацию оборудования будет включена в себестоимость единицы продукции. (см. пример 2)

Задача 3

Годовая программа выпуска продукции предприятия 5400 шт. изделий. Годовой расход основных материалов **780 тыс. руб.** За год израсходовано комплектующих на сумму 320 тыс. руб. Фонд годовой тарифной заработной платы основных рабочих составил 1560 тыс. руб. Общий годовой фонд заработной платы основных производственных рабочих 17000 тыс. руб. Сумма накладных общехозяйственных расходов за год составила 13000 тыс. руб. Коммерческие расходы составляют 3% от заводской себестоимости изделия.

Определить технологическую, производственную и полную себестоимость изделия (см. пример 3)

Результаты расчетов оформить в таблице 6.5:

Таблица 6.5– Плановая калькуляция изделия

| №пп | Основные стадии затрат и элементы цены | Сумма (тыс. руб.) |
|-----|--|----------------------|
| 1 | Сырье и материалы | |
| 2 | Покупные комплектующие изделия и полуфабрикаты | |
| 3 | Всего материальных затрат (стр.1+стр.2) | |
| 4 | Основная зарплата производственных рабочих. | |
| 5 | Итого технологическая себестоимость (строка 3 + строка 4) | |
| 6 | Цеховые расходы. | |
| 7 | Итого производственная себестоимость (стр.5+ стр.6) | |
| 8 | Коммерческие (внепроизводственные) расходы. | |
| 9 | Итого полная (коммерческая) себестоимость (стр.7 +стр.8) | |

Задача 4

Предприятие выпускает 220 000 штук заготовок в месяц. Переменные затраты 200 руб. . Постоянные затраты 6000000. руб.

Определить точку безубыточности (пороговое количество товара) при цене **380 руб.** (см. пример 5)

Задача 5

Определить заводскую производственную себестоимость ремонта условной ремонтной единицы

Таблица 6.6 - Калькуляция цеховой себестоимости ремонта условной ремонтной единицы

| Статьи затрат | Сумма, руб. |
|---|---------------|
| 1. Основные материалы, руб. | 1083,4 |
| 2. Основная заработная плата электриков - ремонтников, руб. | 2708,61 |
| 3. Дополнительная заработная плата электриков-ремонтников (10% от основного заработка) | |
| 4.Страховые взносы во внебюджетные фонды (30% от суммы основной и дополнительной заработной платы), руб. | |
| 5. Цеховые расходы (принять 40% от основной зарплаты), руб. | |
| 6. Общезаводские расходы (принять 50% от основной зарплаты), руб. | |
| Итого заводская (производственная себестоимость), руб. | |

КОНТРОЛЬНЫЕ ВОПРОСЫ:

1. Что показывает точка безубыточности?
2. Как определяется точка безубыточности (пороговое количество товара)?
3. Какова связь точки безубыточности с затратами предприятия?
4. Определение себестоимости продукции. Её разновидности.
5. Классификация затрат по статьям калькуляции
6. Классификация затрат по экономическим элементам
7. Какие затраты называются переменными, какие - постоянными и почему?
8. Как классифицируются затраты по способу включения в себестоимость продукции?
9. Какие расходы относятся к косвенным? Как включаются в себестоимость продукции косвенные расходы?

10. Какие расходы относятся к прямым? Как включаются в себестоимость продукции прямые расходы?
11. Как определяется полная себестоимость продукции?
12. Как определяется технологическая себестоимость?
13. Какие затраты включаются в цеховые расходы?
14. Как определяется заводская (производственная) себестоимость?
15. Назвать пути снижения себестоимости продукции.

ЛИТЕРАТУРА:

1. Грузинов В.П., Грибов В.Д. Экономика предприятия. Учебник. – М.: Финансы и статистика, 2010 г.

Практическое занятие №4 Построение схемы структуры рынка

Задачи:

1. Сформулировать важнейшие понятия по теме.
2. Привести примеры классификации рынка.
3. Определить способы конкурентной борьбы.
4. Провести анализ структур рынка.

Краткие теоретические сведения по теме практической работы

Рыночная экономика - это такая форма организации хозяйства, при которой индивидуальные производители и потребители взаимодействуют посредством рынка.

Рынок - это совокупность социально-экономических процессов и отношения в сфере обмена (обращения), посредством которых реализуется стоимость товаров, и находят окончательное признание заключенные в товаре общественные затраты труда.

Рынки выделяют:

- в зависимости от спроса на соответствующий товар:
- по географическому признаку:
- по объектам обмена
- по степени конкуренции
- по степени соблюдения законности
- по степени насыщенности
- по характеру продаж

Функциями рынка являются: информационная, регулирующая, saniрующая, посредническая, ценообразующая.

Вопросы для повторения

1. Дайте определение понятию «Рынок».
2. В зависимости от спроса на соответствующий товар выделяют рынки...
3. По географическому признаку рынки бывают....
4. Назовите рынки, классифицирующиеся по объектам обмена.
5. По степени конкуренции рынки бывают...
6. По степени законности рынки...
7. Классификация рынков по степени насыщенности.
8. По характеру продаж выделяют рынки...
9. Назовите принципы рыночной экономики.
10. Назовите и дайте определение элементам рынка.
11. В чем заключается информационная функция рынка?
12. В чем заключается ценообразующая функция рынка?
13. В чем заключается saniрующая функция рынка?
14. В чем заключается регулирующая функция рынка?
15. В чем заключается посредническая функция рынка?

16. Дайте характеристику совершенной конкуренции.
17. Охарактеризуйте рынок монополистической конкуренции.
18. Перечислите признаки олигополии.
19. Охарактеризуйте рынок монополистический рынок.

Задания к практической работе.

Задание 1. Заполните таблицу, ответив на вопрос: «Кому в первую очередь нужен тот или иной вид рынка?»»

| Вид рынка | Государство | Предприятие | Предприниматель | Семья | Человек |
|---------------------------------|-------------|-------------|-----------------|-------|---------|
| Рынок средств производства | | + | + | | |
| Рынок услуг | + | + | + | + | + |
| Рынок продовольственных товаров | | | | + | + |
| Рынок рабочей силы | + | + | + | | |
| Рынок кредитов | + | + | + | + | + |
| Рынок ценных бумаг | + | + | + | + | + |

Задание 2. Приведите по 2 примера рынка

| Вид рынка | Пример № 1 | Пример № 2 |
|-------------------------------------|------------|------------|
| Рынок товаров народного потребления | | |
| Рынок государственных учреждений | | |
| Рынок услуг | | |
| Рынок рабочей силы | | |
| Рынок ценных бумаг | | |
| Олигопольный рынок | | |
| Монопольный рынок | | |
| Легальный рынок | | |
| Нелегальный рынок | | |

Задание 3. Тестовые задания

1. Для рынка совершенной конкуренции характерно, что:
 - а) фирмы осуществляют неценовую конкуренцию;
 - б) фирмы не имеют собственной политики в области установления цен;
 - в) фирмы производят дифференцированную продукцию/

2. Наилучший пример чистой монополии — это:
 - а) булочная рядом с вашим домом;
 - б) производитель пива;
 - в) единственная авиалиния между вашим городом и столицей страны;
 - г) городское предприятие водоснабжения.

3. Олигополистическая взаимозависимость означает, что:

- а) каждая фирма производит продукцию, похожую, но не идентичную той, которую производят конкуренты;
- б) все фирмы производят одну и ту же продукцию;
- в) каждая фирма должна учитывать реакцию конкурентов, когда она проводит определенную ценовую политику;
- г) каждая фирма несет убытки из-за неустойчивости рыночных цен.

4. Цены в рыночной экономике ...

- а) стабильны;
- б) регулируются государством;
- в) зависят от спроса и предложения**

5. Определите, в каком из нижеперечисленных вариантов типы структур рынка расположены последовательно от наиболее конкурентного к наименее конкурентному:

- а) совершенная конкуренция, олигополия, монополистическая конкуренция, монополия;
- б) монополия, совершенная конкуренция, олигополия, монополистическая конкуренция;
- в) совершенная конкуренция, монополистическая конкуренция, олигополия, монополия.**

6. Можно утверждать, что с ростом цены на продукцию монополиста его общая прибыль:

- а) уменьшится;
- б) увеличится;**
- в) не изменится.

7. Определите, когда монополистическая конкуренция имеет место:

- а) множество фирм продают однородную продукцию;
- б) монополисты конкурируют друг с другом;**
- в) только несколько фирм производят данный товар.

8. Единственная структура на рынке, не способная влиять на цены – это...

- а) чистая монополия;
- б) олигополия;
- в) монополистическая конкуренция;**
- г) чистая конкуренция.

9. Найдите понятие, которое является обобщающим для всех остальных понятий представленного ниже ряда, и запишите цифру, под которой оно указано.

- 1) совершенная конкуренция
- 2) совокупный спрос
- 3) рыночная экономика**
- 4) равновесная цена
- 5) экономическая свобода

10. Ниже приведен перечень терминов. Все они, за исключением двух, характеризуют понятие «конкуренция».

- 1) монополия
- 2) монополия
- 3) кооператив
- 4) олигополия

- 5) совершенная конкуренция
- 6) корпорация

11. В городе N сотовую связь предоставляет только одна компания. Выберите из приведённого ниже списка характеристики данного рынка и запишите цифры, под которыми они указаны (несколько правильных ответов)

- 1) рынок средств производства
- 2) **монополия**
- 3) **местный рынок**
- 4) **рынок услуг**
- 5) олигополистический рынок
- 6) фондовый рынок

12. Выберите верные суждения об отличительных чертах рыночной экономики и запишите цифры, под которыми они указаны (несколько правильных ответов)

- 1) Государство осуществляет централизованное распределение ресурсов.
- 2) **Цены на товары и услуги определяются соотношением спроса и предложения.**
- 3) Предприятиям приходится решать проблему ограниченности ресурсов.
- 4) **Производители товаров и услуг конкурируют за спрос потребителей.**
- 5) **Каждый вправе свободно распоряжаться своими способностями и имуществом для предпринимательской и иной не запрещённой законом экономической деятельности.**

13. Выберите верные суждения о характере рыночных отношений и видах рынков и запишите цифры, под которыми они указаны.

- 1) Конкуренция производителей способствует улучшению качества товаров.
- 2) Монополизация рынка ведет к снижению цен на товары и услуги.
- 3) Рынок свободной конкуренции отличает легкий вход на него для предприятий и сложный выход.
- 4) Рыночной конкуренции свойственна конкуренция потребителей.
- 5) **В условиях олигополии возможен контроль за ценой при тайном сговоре.**

14. Выберите верные суждения об условиях возникновения рыночной экономики и запишите цифры, под которыми они указаны.

- 1) Регулярность обмена.
- 2) Переход к парламентской демократии.
- 3) Распространение научного мировоззрения.
- 4) **Углубление общественного разделения труда.**
- 5) Появление норм права.

15. Рынок спортивной одежды области Z поделён между четырьмя крупными компаниями-операторами, другие производители не представлены. Выберите в приведённом ниже списке характеристики данного рынка и запишите цифры, под которыми они указаны.

- 1) рынок услуг
- 2) совершенная конкуренция
- 3) **региональный рынок**
- 4) **рынок товаров**
- 5) **олигополия**
- 6) рыночный дефицит

16. В стране В только три фармакологических компании, выпускающие лекарственные препараты, пользующиеся спросом у больных. Выберите из приведённого ниже списка характеристики данного рынка и запишите цифры, под которыми они указаны.

- 1) рынок товаров и услуг
- 2) фондовая биржа
- 3) монополия
- 4) национальный рынок
- 5) олигополия
- 6) мировой рынок

Задание 4. Найдите соответствие

1) Для каждого из приведенных здесь понятий и терминов подберите соответствующее ему определение.

| | |
|---|---|
| <p>1. Совершенная конкуренция. 2. Несовершенная конкуренция. 3. Монополия. 4. Олигополия. 5. Монополистическая конкуренция. 6. Барьеры вступления в отрасль.</p> | <p>А. Совокупность ограничений, препятствующих фирме производить определенный вид продукции. Б. Тип рыночной структуры, при котором несколько фирм продают стандартный или дифференцированный продукт при ограниченных возможностях контроля над ценами, при наличии высоких рыночных барьеров и при существенных ограничениях доступа экономической информации. В. Тип рыночной структуры, при котором множество фирм производят и продают стандартизованную продукцию, отсутствуют рыночные барьеры вхождения в отрасль, имеется полный доступ к экономической информации и ни одна из фирм не в состоянии влиять на рыночную цену. Г. Рыночные структуры, при которых в отрасли имеется одна, несколько или сравнительно большое число фирм, в той или иной степени осуществляющих контроль над ценами; структуры, при которых имеются барьеры для вхождения в отрасль, а также ограничения доступа к экономической информации. Д. Тип рыночной структуры, предполагающий, что: единственная фирма производит и продает продукт; этот продукт является уникальным; фирма осуществляет полный контроль над ценой этого продукта; имеются очень высокие барьеры для вхождения в отрасль и сильно ограниченный доступ к экономической информации. Е. Тип рыночной структуры, предполагающий, что в отрасли имеется относительно большое число фирм, производящих дифференцированную продукцию и осуществляющих частичный контроль над ценами, и что имеются низкие барьеры для вхождения в отрасль и небольшие ограничения для доступа к экономической информации.</p> |
|---|---|

ОТВЕТЫ

| | | | | | |
|---|---|---|---|---|---|
| 1 | 2 | 3 | 4 | 5 | 6 |
| В | Г | Д | Б | Е | А |

2) Каждому утверждению в левой колонке подберите продолжение из правой колонки таблицы:

| | |
|---|---|
| <p>А. Отсутствие входных барьеров на рынок характерно...</p> <p>Б. Рынок, представленный группой продавцов, объединенных соглашением о его разделе и общей ценой, характерен...</p> <p>В. Ситуация, в которой общество несет потери из-за высоких цен при низком выпуске, более характерна...</p> <p>Г. Рынок, на котором несколько продавцов могут оказывать воздействие на цену продукции в отрасли, характерен...</p> <p>Д. Ситуация, когда назначаются разная цена на один и тот же товар, характерна...</p> <p>Е. Ограниченность ресурсов — главный фактор, формирующий ситуацию, характерную...</p> <p>Ж. Отсутствие кривой предложения характерно...</p> <p>З. Рынок с большим числом фирм, производящих взаимозаменяемые товары и услуги, характерен...</p> <p>И. Ситуация, в которой при любом объеме выпуска продукция продается по одинаковой цене, характерна...</p> <p>К. Чем меньше заменителей имеет продукт, тем ближе монополистическая конкуренция к ситуации, характерной...</p> | <p>1. ...для олигополии</p> <p>2. ...для ценовой дискриминации</p> <p>3. ... для совершенной конкуренции</p> <p>4. ...для рынка совершенной конкуренции</p> <p>5. ...для совершенной конкуренции</p> <p>6. ...для картеля</p> <p>7. ...для конкуренции</p> <p>8. ...для монополистического рынка</p> <p>9. ...для монополии</p> <p>10. ...для монополистической конкуренции</p> |
|---|---|

| | | | | | | | | | |
|---|---|---|---|---|---|---|----|---|---|
| А | Б | В | Г | Д | Ж | З | Е | И | К |
| 3 | 6 | 2 | 1 | 7 | 9 | 4 | 10 | 5 | 8 |

3) Установите соответствие между объектами продажи и рынками, на которых они продаются: к каждой позиции, данной в первом столбце, подберите соответствующую позицию из второго столбца.

Запишите в таблицу выбранные цифры под соответствующими буквами.

ОБЪЕКТЫ ПРОДАЖИ

- А) Программное обеспечение
- Б) Потребительские кредиты
- В) Приватизационный чек
- Г) Валюта
- Д) Депозитный сертификат

ВИДЫ РЫНКОВ

- 1) Рынок финансовых услуг
- 2) Рынок ценных бумаг
- 3) Рынок интеллектуальной собственности

Запишите в ответ цифры, расположив их в порядке, соответствующем буквам:

| | | | | |
|---|---|---|---|---|
| А | Б | В | Г | Д |
| 3 | 1 | 2 | 1 | 2 |

4) Установите соответствие между типами рынков и их признаками: к каждой позиции, данной в первом столбце, подберите соответствующую позицию из второго столбца.

| ПРИЗНАКИ | ТИПЫ РЫНКОВ |
|---|-----------------------------------|
| А) контроль за ценой отсутствует Б) представлено множество фирм В) производится уникальный продукт, не имеющий хороших заменителей Г) существуют препятствия для вступления в рынок Д) количество выпускаемой на рынок продукции контролируется | 1) монопольный 2) конкурентный |

Запишите в ответ цифры, расположив их в порядке, соответствующем буквам:

| А | Б | В | Г | Д |
|---|---|---|---|---|
| 2 | 2 | 1 | 1 | 1 |

Задание 5. Прочитайте приведенный ниже текст, в котором пропущен ряд слов. Выберите из предлагаемого списка слова, которые необходимо вставить на место пропусков.

«Самой большой рыночной властью обладает _____ (А). Это рынок, на котором присутствует единственный _____ (Б) уникального продукта. Такой рынок не выгоден _____ (В) с точки зрения качества продукции, разнообразия _____ (Г), уровня цен. Чтобы не допустить образования новых рынков такого типа, _____ (Д) проводит _____ (Е) политику».

Слова в списке даны в именительном падеже, единственном числе. Каждое слово (словосочетание) может быть использовано только один раз. Выбирайте последовательно одно слово за другим, мысленно заполняя каждый пропуск. Обратите внимание на то, что в списке слов больше, чем вам потребуется для заполнения пропусков.

Список терминов:

- | | | |
|----------------|------------------|--------------------|
| 1) ассортимент | 2) покупатель | 3) продавец |
| 4) монополия | 5) конкуренция | 6) товарищество |
| 7) государство | 8) разнообразный | 9) антимонопольный |

В данной ниже таблице приведены буквы, обозначающие пропущенные слова. Запишите в таблицу под каждой буквой номер выбранного вами слова.

| А | Б | В | Г | Д | Е |
|---|---|---|---|---|---|
| 4 | 3 | 2 | 1 | 7 | 9 |

Задание 6. Верны ли следующие утверждения (Да — Нет)?

1. Свободный вход на монополизированный рынок невозможен (да)
2. Конкурентная фирма не может повлиять на рыночную цену (нет)
3. Конкурентная фирма продает по рыночной цене столько, сколько захочет (нет)
4. Обладание монополией всегда гарантирует прибыль (да)
7. При монополистической конкуренции легче основать новую фирму, чем при совершенной конкуренции (нет).
8. На рынках совершенной конкуренции реклама—пустое дело (нет).
9. На рынках олигополии продукция совершенно однородна (нет).
10. В условиях монополизированного рынка отсутствует кривая предложения (да).
11. Только в условиях совершенной конкуренции фирмы могут контролировать цены на свою продукцию (нет).
12. Монополия всегда назначает максимально высокую цену на свою продукцию (да).
13. Монополия может увеличить продажи, если назначит более низкие цены (да).

Вопросы для самоконтроля.

1. С каких точек зрения можно рассматривать рынок?
2. По каким основаниям классифицируют рынки?
3. Перечислите основные функции рынка?
4. Отличия рыночных структур друг от друга?

Критерии оценки

- За правильное выполнение задания 1 – 3 балла
- За правильное выполнение задания 2 – 8 баллов
- За каждый правильный ответ задания 3 – 1 балл (максимум 16 балла)
- За каждый правильный ответ задания 4.1 – 1 балл (максимум 6 баллов)
- За каждый правильный ответ задания 4.2 – 1 балл (максимум 10 баллов)
- За каждый правильный ответ задания 4.3 – 1 балл (максимум 5 баллов)
- За каждый правильный ответ задания 4.4 – 1 балл (максимум 5 баллов)
- За каждый правильный ответ задания 5 – 1 балл (максимум 6 баллов)
- За каждый правильный ответ задания 6 – 1 балл (максимум 13 баллов)

| | | | |
|--------------|----------------|-----------------------|-------------------------|
| 71-65 баллов | 64 – 55 баллов | 54-46 баллов | 45 и меньше баллов |
| 5 - отлично | 4 - хорошо | 3 - удовлетворительно | 2 - неудовлетворительно |

Лист самооценки

| | Баллы |
|-------------|--------------|
| Задание 1 | |
| Задание 2 | |
| Задание 3 | |
| Задание 4.1 | |
| Задание 4.2 | |
| Задание 4.3 | |
| Задание 4.4 | |
| Задание 5 | |

| | |
|--------------|--|
| Задание 6 | |
| Итого | |

Литература:

1. Гомола А.И. Экономика для профессий и специальностей экономического профиля: учебник – 40е изд., стер. – М.: Издательский центр «Академия», 2013. – С.48, 49; С. 81-88.

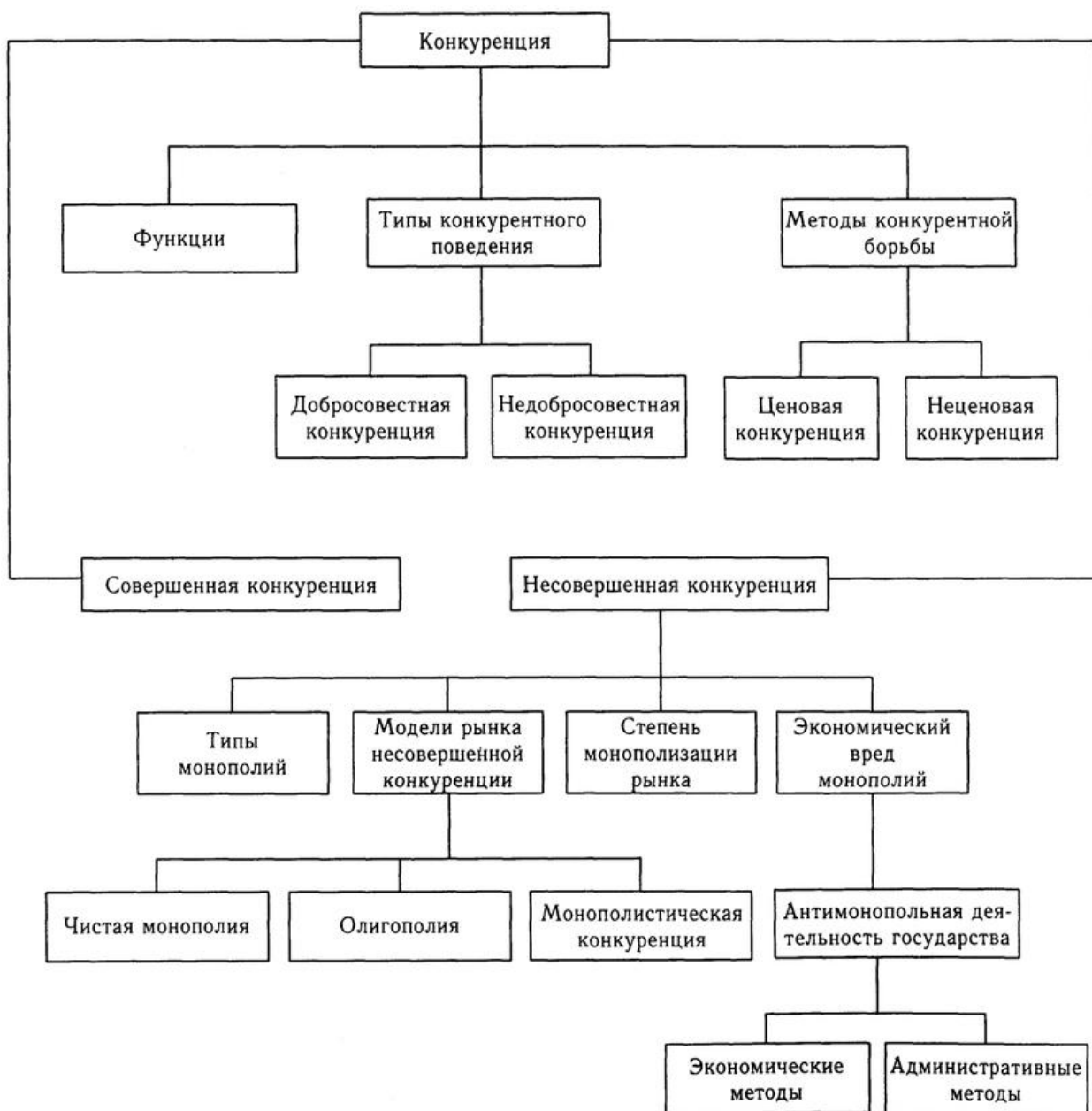
2. Нуралиев С.У. Экономика. – М.: Издательско-торговая корпорация «Дашков и К», 2015. – С. 77-97.

3. <http://soc.reshuege.ru/test?a=catlistwstat>

Практическое занятие №5. Изучение понятия и сущности конкуренции

ЗАДАНИЕ:

1. Схему переписать.
2. Все блоки разобрать (подписать либо ниже, либо в схеме определения, виды и т.д.)



Конкуренция

Конкуренция (от лат. Конкуриро – сталкиваюсь) – борьба предпринимателей за наиболее выгодные условия производства и сбыта в целях получения максимальной прибыли.

Конкуренция – это важнейший элемент рыночного механизма, обеспечивающий взаимодействие субъектов рыночных отношений в производстве и сбыте продукции.

Функции конкуренции:

- эффективное распределение ограниченных ресурсов в соответствии с потребностями общества;
- стимулирование эффективности производства. Стремление удержаться на рынке,

| | |
|---|--|
| <p>максимизировать свою выгоду заставляет предпринимателей совершенствовать производство, улучшать качество продукции, снижать издержки производства;</p> <ul style="list-style-type: none"> - распределение доходов в соответствии с вкладом и эффективностью использования факторов производства; - установление равновесной рыночной цены. | |
| <p>Типы конкурентного поведения</p> | |
| <p>Добросовестная конкуренция</p> | <p>Конкуренция, которая ведёт к выигрышу потребителя и выражается в повышении качества продукции, снижении издержек производства. Потребитель получает более разнообразную продукцию лучшего качества по более низким ценам.</p> |
| <p>Недобросовестная, нечестная конкуренция</p> | <p>Укрепление рыночного положения фирмы, связанное с использованием нерыночных методов конкурентной борьбы:</p> <ul style="list-style-type: none"> - Продажа по цене ниже себестоимости; - Установление дискриминационных цен или коммерческих условий; - Ложная информация и реклама, вводящая в заблуждение потребителей о характере или качестве товара; - Недобросовестное копирование товаров конкурентов, незаконное использование товарного знака; - Нарушение качества, стандартов и условий поставок товаров; - Коммерческий шпионаж и т.п. |
| <p>Методы конкурентной борьбы</p> | |
| <p>Ценовая конкуренция:</p> | <p>Неценовая конкуренция:</p> |
| <ul style="list-style-type: none"> - борьба между производителями за сверхприбыль посредством уменьшения издержек производства и снижения за счёт этого цен без изменения ассортимента и качества товаров; - использование ценовой дискриминации: продажа одного и того же товара по разным ценам, когда ценовые различия не оправданы различиями в издержках производства. | <ul style="list-style-type: none"> - повышение качества продукции путём совершенствования технических характеристик товаров; - улучшение приспособляемости товара к нуждам потребителя; - производство товаров-заменителей; - улучшение обслуживания покупателя, послепродажный сервис; - использование массовой рекламы и т.п. |
| <p>В зависимости от степени развитости конкуренции и методов конкурентной борьбы различают два типа рынка:</p> <ul style="list-style-type: none"> - совершенной конкуренции и - несовершенной конкуренции. | |
| <p>Совершенная конкуренция</p> | |
| <p>Для рыночной структуры этого типа характерно:</p> <ul style="list-style-type: none"> - наличие на рынке значительного числа продавцов и покупателей; - незначительная доля объема предложения со стороны отдельного продавца, что не позволяет ему влиять на рыночную цену (в условиях совершенной конкуренции отдельная фирма выступает как ценополучатель); - продажа всеми продавцами однородной, стандартной, унифицированной продукции; - одинаковая информация о положении дел на рынке для всех участников рынка (продавцов и покупателей); - мобильность всех ресурсов, предполагающая свободу вступления в отрасль и выхода из неё. <p>Рынок, который соответствует всем этим условиям, называется «совершенным», или «свободным». В условиях такого рынка продавцы не могут влиять на рыночную ситуацию и должны приспосабливаться к ней. Невозможность воздействовать на цену заставляет конкурирующие фирмы для сохранения или улучшения своей позиции на рынке снижать</p> | |

издержки производства, повышать качество продукции, использовать другие неценовые методы конкурентной борьбы.

Совершенная конкуренция была характерна для рыночной экономики середины XIX в. Однако конкуренция объективно ведет к концентрации производства и капитала на крупных предприятиях и возникновению монополий, разрушающих конкуренцию.

В современных условиях совершенная конкуренция скорее исключение, чем правило. Сегодня наиболее близки к рынкам совершенной конкуренции рынки сельскохозяйственной продукции, ценных бумаг, валюты и т.п.

В конце XIX – начале XX в. происходит интенсивный процесс монополизации производства и рынков, в результате условия совершенной конкуренции нарушаются и формируется рынок несовершенной конкуренции.

Несовершенная конкуренция

Несовершенная конкуренция – тип рыночной структуры, на котором не выполняется хотя бы одно из условий совершенной конкуренции. Фирмы, функционирующие на рынке несовершенной конкуренции, обладают **монопольной (рыночной) властью** – возможностью, увеличивая или сокращая объемы продаж, воздействовать на цены товаров с целью повышения прибыли.

В зависимости от причин и путей монополизации рынка различают несколько типов монополий.

Типы монополий

Монополия (от греч. моно – один, полео - продаю) – в широком смысле слова – господствующее, доминирующее положение одного или нескольких хозяйствующих субъектов в какой-либо сфере деятельности.

Искусственная монополия – монополия, возникающая в результате специальных организационных мер. В ходе конкурентной борьбы мелкие предприятия, как правило, проигрывают, разоряются, уходят с рынка, в результате происходит концентрация производства и сбыта на крупных предприятиях. Жесткий, разрушительный характер конкуренции между крупными предприятиями толкает их к объединению, слияниям, заключению соглашений, определяющих объемы выпуска продукции, рынки сбыта, цены и нарушающих нормальное функционирование рыночных механизмов.

Естественная монополия. Технологические особенности производства, обуславливающие меньшие издержки производства на данном крупном предприятии, чем на множестве мелких (водо-, газо-, электроснабжение, телефонная связь и т.п.), порождают технологическую или естественную монополию – состояние рынка, при котором удовлетворение спроса в силу технологического преимущества крупных производств эффективнее в условиях отсутствия конкуренции.

Естественная монополия возникает там, где по мере увеличения объема производства происходит существенное снижение издержек производства и при этом товары, производимые естественной монополией, не могут быть заменены в потреблении другими товарами.

Временная монополия, порождаемая научно-техническим прогрессом, возникает на основе монопольного обладания фирмой патентами, лицензиями на какое-либо научно-техническое достижение. Такая фирма занимает монопольное положение на рынке до тех пор, пока соответствующее достижение не получит всеобщего распространения.

Государственная монополия, базирующаяся на исключительном праве государства, например, на регулирование и предложение денег, производство некоторых общественных товаров по покупке вооружения и т.п.

Случайная монополия - результат ограниченного во времени превышения спроса над предложением, позволяющий продавцу повышать цены. Случайная монополия может перерасти в искусственную, если дефицит сознательно поддерживается.

Модели рынка несовершенной конкуренции:

- чистая монополия;

- олигополия;
- монополистическая конкуренция.

Кроме этих трёх основных типов несовершенной конкуренции, существуют и другие, например:

Монопсония - рыночная ситуация, при которой множеству продавцов противостоит один покупатель, имеющий возможность воздействовать на цены;

Монополия, использующая ценовую дискриминацию (изменение цены в зависимости от количества приобретаемого блага, дифференциация цен по группам потребителей, территориям, времени и т.п.);

Двусторонняя монополия – рыночная ситуация, при которой монополист-продавец противостоит монополисту-покупателю;

Дуополия – рыночная ситуация, при которой в отрасли функционируют лишь две монополии и др.

Чистая монополия

Чистая монополия-это рыночная структура, при которой товар, не имеющий близких заменителей, продаёт **один** продавец, т.е. один продавец противостоит множеству покупателей.

Признаками монопольного положения являются концентрация в одних руках всего объема продаж на рынке и возможность в силу этого устанавливать монопольные цены и получать монопольную прибыль. В условиях чистой монополии отрасль состоит из одной фирмы, т.е. понятия «фирма» и «отрасль» совпадают.

Предпосылками возникновения чистой монополии являются:

- производство уникальной продукции (отсутствия близких заменителей)
- наличие низких издержек производства, связанных с эффектом масштаба;
- исключительное право доступа к каким-либо природным ресурсам;
- наличие государственных патентов и лицензий, предполагающих исключительное право на данное изобретение, промышленный образец или товарный знак и т.п.

Все эти факторы позволяют обладающей ими фирме занять доминирующее положение на рынке и являются препятствиями для проникновения на данный рынок других фирм.

Олигополия

Олигополия (от греч. Олиго - немногие и полео – продаю) - это рыночная структура, в которой доминируют несколько крупных фирм, то есть несколько продавцов противостоят множеству покупателей. Хотя чёткого количественного критерия олигополии нет, но обычно на таком рынке присутствуют 3-10 фирм.

По типу продукции различают чистую олигополию-олигополию, производящую однородный продукт (цемент, минеральные удобрения, продукция сталелитейной промышленности), и олигополию, производящую дифференцированную продукцию (сигареты, электробытовые приборы, автомобили).

Фирмы, функционирующие на олигополистическом рынке, получают высокие прибыли, поскольку, как и в случае чистой монополии, вхождение в отрасль для фирм-аутсайдеров затруднено. Барьеры для вступления в отрасль новичков такие же, как и в условиях чистой монополии: эффект масштаба, контроль над источниками сырья, владение патентами и лицензиями, контроль над источниками сырья и т.п.

Характерной особенностью олигополистического рынка является взаимозависимость фирм - любой из олигополистов находится под существенным воздействием поведения остальных фирм и вынужден учитывать эту зависимость. Рыночное поведение каждого отдельного продавца оказывает влияние на продажи его конкурентов, вызывая соответствующую реакцию последних. С другой стороны, поведение других фирм влияет на поведение данного конкурента.

Монополистическая конкуренция

Рыночная структура, при которой множество фирм, выпускающих однотипный, но дифференцированный продукт (например, джинсы, зубную пасту, духи, обувь),

конкурируют между собой. При этом каждый продавец ведет себя как монополист, самостоятельно устанавливая цену. Но поскольку продавцов аналогичной продукции много, т.е. имеется множество заменителей, а объем продаж отдельной фирмой относительно невелик, контроль фирмы над ценами ограничен, а большое число продавцов практически исключает возможность сговора. Основные методы конкуренции на рынках монополистической конкуренции - это неценовые методы – товарные знаки, реклама, выделяющие различия товаров.

Вход на рынок монополистической конкуренции относительно свободен, так как эффект масштаба не имеет большого значения, а первоначальный капитал, требующийся для начала дела, относительно невелик.

Внешне монополистическая конкуренция схожа с совершенной конкуренцией, но наличие монопольной (хотя и ограниченной) власти и возможность воздействия на цены снижают эффективность использования ресурсов общества. Издержки производства здесь выше, чем в условиях совершенной конкуренции, однако широкий выбор марок, видов, стилей, а также разное качество продукции позволяют лучше удовлетворять разнообразные потребности покупателей, компенсируя тем самым потери общества от более высоких издержек производства.

Характерные черты основных моделей рынка несовершенной конкуренции

| Характерная черта | Чистая монополия | Олигополия | Монополистическая конкуренция |
|------------------------------|---|--|--|
| Число фирм | Одна | Несколько | Много |
| Тип продукта | Уникальный, близких заменителей нет | Стандартизованный или дифференцированный | Дифференцированный |
| Контроль над ценами | Полный | Ограниченный взаимозависимостью | Незначительный |
| Условия вступления в отрасль | Вступление блокировано | Существенные препятствия | Сравнительно легкие |
| Типичные отрасли | Местные предприятия коммунального хозяйства | Металлургия, автомобиле- и станкостроение, электроника | Пищевая, легкая промышленности, розничная торговля |

Экономический вред монополизации рынка

Фирмы, доминирующие на рынке могут:

- увеличивать свои прибыли за счет повышения цен без снижения издержек производства
- ослаблять или даже устранять конкуренцию вместе с ее благотворным влиянием на эффективность производства, качество продукции, уровень издержек производства.
- «эксплуатировать потребителей», завышая цены против их равновесного уровня

Монополизация рынков приводит к **чистым потерям общества** (выигрыш от монополизации рынков меньше потерь, которые несут потребители, приобретая товар по цене выше равновесной).

Антимонопольная деятельность государства

| | |
|---|--|
| Экономические меры поддержания конкуренции и борьбы с монополиями: | Административные меры , направленные на демополизацию |
|---|--|

| | |
|--|---|
| <ul style="list-style-type: none"> - поощрение создания товаров-заменителей - поддержка новых фирм, среднего и малого бизнеса (налоговые льготы, предоставление субсидий, кредитов, предоставление государственных заказов); - привлечение иностранных инвестиций, учреждение совместных предприятий, зон свободной торговли; - финансирование мероприятий по расширению выпуска дефицитных товаров в целях устранения доминирующего положения отдельных хозяйствующих субъектов; - государственное финансирование НИОКР (научно-исследовательских и опытно-конструкторских работ). | <p>рынков:</p> <ul style="list-style-type: none"> - запрет на слияния, которые ведут к установлению контроля над предложением - принудительная демонополизация (дробление) - запрещение тайных сговоров, направленных на поддержание монопольных цен - установление предельных цен, или предельного роста цен, или предельного уровня рентабельности. |
|--|---|

Практическое занятие №6 . Изучение закона спроса и предложения

Цель: систематизация и обобщение знаний по теме «Спрос и предложение».

1. Понятие спроса.

- А как же регулируются цены? В рыночной экономике цены регулируются соотношением спроса и предложения. В экономической науке различают понятия: спрос и предложение.

Спрос– это желание людей приобрести тот или иной товар или услуги.

- Достаточно ли одного желания для приобретения товара?

Нет, одного желания для приобретения недостаточно, нужно денежное подкрепление этого желания.

Величина спроса – это количество товаров и услуг, которые покупатель желает и способен купить по данной цене и в данное время.

- От чего может зависеть величина спроса?

Величина спроса непосредственно зависит от цены товара, услуги. Эту зависимость можно представить в виде графика:

- Попробуйте, проанализировав график, сформулировать закон спроса.

Повышение цены обычно ведет к уменьшению величины спроса, и, наоборот, снижение цены ведет к увеличению величины спроса.

- Используя график и закон спроса, ответьте на вопросы.

1. Какова будет величина спроса при различных уровнях цен?

2. Как изменится величина спроса при изменении цены?

-Какую зависимость или закономерность можно сформулировать из этого же графика: чем выше цена товара (услуги), тем ниже величина спроса и наоборот.

- Количество товаров, предлагаемых к продаже в рыночной экономике, также зависит от цены, которая, как истинный диспетчер, своей «невидимой рукой» регулирует соотношение спроса и предложения.

В экономической науке также различают предложение и величину предложения.

-Что вы себе представляете под предложением?

Предложение– это желание и намерение продавца предложить свой товар или услуги к продаже.

Выброс на рынок все большего числа товаров или услуг, определяется, прежде всего, производственными факторами (количеством сырья, производительностью и т. д.).

Величина предложения – это объем (количество) товаров (услуг), который продавцы готовы (хотят и могут) предложить на рынок в течение определенного периода времени при определенном уровне

рыночной цены на этот товар (услугу). Обычно чем выше цена товара (услуги), тем большее количество его производители и продавцы готовы предложить на рынок.

Эту зависимость тоже можно представить в виде графика:

Из этого графика попробуем вывести закон предложения: повышение цены товара (услуги) обычно ведет к росту величины предложения, и, наоборот, снижение цены ведет к уменьшению величины предложения.

Рыночное равновесие.

- Да, можно свести воедино важные понятия спроса и предложения, чтобы выяснить, как взаимодействие решений потребителей о покупке товара (услуги) и решений продавцов о продаже определяет цену товара (услуги) и количество, которое реально покупается и продается на рынке.

Для этого соединим кривые спроса и предложения:

Пересечение кривых спроса и предложения дает значение равновесной цены.

Равновесная цена – это цена, при которой весь поставляемый на рынок товар покупается.

Если цена товара на рынке выше равновесной, то это побуждает продавца к увеличению предложения. В то же время эта завышенная цена снижает спрос на данный товар. В результате на рынке возникает избыточное предложение (избыток) товара, что, в свою очередь, приводит к снижению цены до уровня равновесия.

Если цена ниже равновесной, то предложение падает, а спрос растет. Такая ситуация на рынке приводит к дефициту товара.

3. Закрепление изученного материала.

1. Что такое спрос и что такое величина спроса, в чем заключается главное различие этих понятий?

Спрос – желание, намерение покупателей приобрести данный товар, подкрепленное денежной возможностью.

Величина спроса зависит от желания и способности приобрести какое-то количество товаров и услуг по данной цене в данный период времени.

2. Объясните содержание и действие закона спроса.

Закон спроса – при прочих равных условиях по низкой цене удастся продать больше товаров, чем по высокой.

3. Что такое предложение и величина предложения?

Предложение – желание или намерение продавца предложить свой товар к продаже.

Величина предложения измеряется количеством товаров и услуг, предлагающихся продавцами на продажу по различным ценам в данном месте и в данное время.

4. Какая зависимость существует между спросом и предложением?

Когда спрос растет, то растет и предложение, но – когда растет предложение, не обязательно вырастает спрос.

5. Что такое равновесная цена и благодаря чему она образуется?

Равновесная цена – цена, уравнивающая спрос и предложение в результате конкуренции.

6. Что такое маркетинг и какого его предназначение?

Маркетинг изучает объем спроса и предложений, насыщенность рынка той или иной продукцией, возможности разных групп покупателей приобретать те или иные товары

7. С помощью законов спроса и предложения объясните почему:

А) шубы летом продают со скидкой?

Б) прохладительные напитки на пляже дороже, чем в магазине?

Тест

Выберите единственный правильный ответ

1. Если величина предложения сахара в стране с рыночной экономикой больше величины спроса, то наиболее вероятно, что:

- спрос на сахар возрастет
- **цена сахара понизится**
- производство сахара увеличится

- цена сахара повысится
2. Величина предложения это -
- количество товара, которое производители хотят и могут продать по данной цене
 - максимальная выручка, которую производители могут получить при продаже товара по данной цене
 - **количество товара, которое производители хотят и имеют возможность предложить к продаже по данной цене**
 - количество товара у продавца в данный момент времени
3. Люди ожидают повышения цен на бытовую технику. В результате на этом рынке:
- **спрос увеличивается**
 - предложение увеличивается
 - спрос уменьшается
 - спрос остается неизменным
4. Что может вызвать падение спроса на товар X:
- **уменьшение доходов потребителей**
 - увеличение цен на товары-субституты товара X
 - падение предложения товара X
 - ожидание роста цен на товар X
5. Изменение какого фактора не вызывает сдвига кривой спроса:
- размера или распределения национального дохода
 - численности или возраста потребителей
 - вкусов и предпочтений потребителей
 - **цены товара**
6. Одновременное уменьшение спроса и предложения всегда приводит к:
- снижению цены равновесия
 - росту цены равновесия
 - **уменьшению равновесного количества**
 - уменьшению и цены, и количества в точке равновесия
7. Закон спроса утверждает, что, как правило:
- спрос зависит от изменений предложения
 - величина спроса определяется ценой и величиной предложения
 - **чем выше цена товара, тем меньше величина спроса**
 - величина спроса прямо пропорциональна цене
8. Закон предложения, если цены растут, а прочие условия неизменны, проявляется:
- в падении объема предложения
 - **в росте объема предложения**
 - в снижении предложения
 - в росте предложения
9. Величина спроса на товар - это:
- количество денег, которое все покупатели готовы заплатить за товар
 - количество товара, которое удовлетворяет потребности покупателей
 - количество товара, которое производители хотят и имеют возможность продать при данной цене
 - **количество товара, которое потребители готовы приобрести по данной цене**
10. Какой термин отражает способность и желание людей платить за что-либо?
- потребности
 - **спрос**
 - необходимость
 - желание
11. Если спрос падает, кривая спроса куда сдвигается?
- **вниз и влево**
 - по вращению часовой стрелки

- вверх и вправо
 - против вращения часовой стрелки
12. Если рыночная цена ниже равновесной, то:
- появляются избытки товаров
 - **возникает дефицит товаров**
 - формируется рынок покупателя
 - падает цена ресурсов
13. Если предложение и спрос на товар возрастают, то:
- цена повысится
 - **увеличится общее количество товара**
 - цена останется стабильной
 - благосостояние общества возрастет
14. Если два товара взаимозаменяемы, то рост цены на первый, вызовет:
- падение спроса на второй товар
 - **рост спроса на второй товар**
 -
15. Закон спроса предполагает, что:
- если доходы у потребителей растут, они обычно покупают больше товаров
 - кривая спроса обычно имеет положительный наклон
 - превышение предложения над спросом вызовет снижение цены
 - **когда цена товара падает, объем планируемых покупок растет**
16. **Рынок товаров и услуг находится в равновесном состоянии, если:**
- **спрос равен предложению**
 - цена равна издержкам плюс прибыль
 - объем предложения равен объему спроса
 - уровень технологии меняется постепенно

Практическое занятие №7 Изучение функции денег

Тема «Изучение функции денег»

Цель занятия: закрепление знаний студента по вопросам темы «Сущность и функции денег»

I. Прочитать текст.

В тех или иных хозяйственных операциях деньги могут выполнять одну или более из следующих функций:

1) функция меры стоимости: с помощью денег измеряется и выражается стоимость товаров, работ, услуг, что проявляется в установлении цен и тарифов;

2) функция средства обращения: деньги позволяют приобретать различные товары; при этом совершается их встречное одновременное движение;

3) функция средства платежа: с помощью денег погашаются долговые обязательства, т.е. имеется временной разрыв между получением каких-либо ценностей и использованием денег для их оплаты;

4) функция средства накопления: деньги выступают удобным средством для накопления стоимости; во избежание обесценивания накоплений в современных условиях деньги не должны прекращать своего движения, выполняя данную функцию;

5) мировые деньги: используются в международных экономических связях как всеобщее покупательное, платежное и накопительное средство.

Заполнить таблицу «Функции денег»

| Наименование функции | Её сущность |
|-----------------------------|--------------------|
| 1. | |
| 2. | |
| 3. | |
| 4. | |
| 5. | |

II. Напишите три функции денег, которые выделяют современные западные экономисты:

- 1 –
- 2 –
- 3 –

**III. Сформулируйте закон денежного обращения.
Напишите формулу.**

IV. Составьте схему «Денежная масса».

V. Напишите определения понятиям:

- бумажные деньги - _____;
- монета- _____;
- кредитные деньги - _____;
- чек - _____;
- вексель- _____;
- банкноты - _____;
- электронные деньги- _____.

«5» правильно заполнена таблица (10 баллов); написаны функции денег (3 балла); сформулирован з-н и написана формула (2 балла); составлена схема «Денежная масса» (8 баллов); написаны определения (7 баллов). Всего: 30 баллов.

«4» - в ответах допущены незначительные ошибки (28-24 баллов);

«3» - допущены грубые ошибки (23-21 баллов);

«2» - не выполнено более 60% работы (19-1 баллов)

Практическое занятие №8 Расчет заработной платы

Цель: формирование умений производить расчет оплаты труда трудовых ресурсов организации.

Методическое руководство: выполнить расчет заработной платы различных категорий работников.

Политика в области оплаты труда является составной частью управления предприятием и от нее в значительной мере зависит эффективность его работы.

Оплата труда работников - это цена трудовых ресурсов, задействованных в производственном процессе.

В современных условиях на предприятиях применяются различные формы и системы оплаты труда, но наибольшее распространение получили две формы оплаты труда: сдельная и повременная.

Сдельная оплата труда — это оплата труда за количество произведенной продукции (работ, услуг).

(54)

где Z_c - сдельная заработная плата, руб.;

Q - объем продукции, шт., кг.

P - расценка за единицу, руб.

Сдельно-премиальная - это такая система оплаты труда, когда рабочий получает не только сдельный заработок, но и премию. Премия обычно устанавливается за достижение определенных показателей: выполнение плана производство продукции, заданий по качеству продукции т. д.

$$Z_{c.п.} = Z_c + П \quad (55)$$

где $П$ - размер премиальных доплат, руб.;

Повременная оплата труда — это оплата труда за отработанное время, но не календарное, а нормативное, которое предусматривается тарифной системой, она может быть часовой, месячной.

При почасовой оплате труда заработная плата рассчитывается как произведение часовой тарифной ставки на отработанное время:

$$Э_n = P_v \cdot T_v, \quad (56)$$

где P_v - расценка за единицу времени, руб.;

T_v - отработанное время.

При месячной оплате труда повременной заработок рабочего определяется по формуле:

$$Z_n = \frac{Z_m}{T_p} \cdot T_{\phi}, \quad (57)$$

где Z_m - оклад или месячная оплата труда, руб.;

T_p - число рабочих дней месяца, дней;

T_{ϕ} - количество дней, фактически отработанных, дней.

Бестарифная система оплаты труда.

По данной системе заработная плата всех работников предприятия от директора до рабочего представляет собой долю работника в фонде оплаты труда.

этих условиях фактическая величина заработной платы каждого работника зависит от ряда факторов:

- квалификационного уровня работников;
- коэффициента трудового участия (КТУ);
- фактически отработанного времени.

Квалификационный уровень работника устанавливается всем членам трудового коллектива и определяется как частное от деления фактической заработной платы работника на сложившийся на предприятии минимальный уровень заработной платы за этот же период:

$$\frac{Зф}{Змин} = \dots \quad (58)$$

где **Зф** - заработная плата работника, руб.;

Змин - минимальная заработная плата, сложившаяся на предприятии, руб.

КТУ выставляется всем работникам предприятия, включая директора и утверждается Советом трудового коллектива. Расчет заработной платы при бестарифной системе оплаты труда определяются в следующей последовательности:

Количество баллов, заработанных каждым работником:

$$M = K \cdot T \cdot КТУ, \quad (59)$$

где **К** - квалификационный уровень работника;

Т - количество часов отработанных работником, час.

Далее подсчитывается общее количество баллов, заработанное работниками предприятия или подразделения:

$$M = \sum M_i, \quad (60)$$

Следующим этапом находим долю фонда оплаты труда, приходящуюся на оплату одного балла (руб.)

$$d = \frac{\Phi ОТ}{M}, \quad (61)$$

Заработная плата работников рассчитывается по формуле:

$$Зб = M \cdot d, \quad (62)$$

Разновидность бестарифной системы оплаты труда является контрактная оплата труда — заключение договора на определенный срок, в котором оговариваются условия оплаты труда.

В современных условиях управления предприятием возникают новые прогрессивные формы оплаты труда.

Ход работы (задания):

Задание 1. На основе данных таблицы определите:

а) норму выработки в месяц (Ин);

б) сдельную расценку за одно изделие (руб.);

в) сумму сдельной заработной платы в месяц, если за каждый процент перевыполнения плата выплачивается 1,5 % заработка по сдельным расценкам.

Таблица 18.

| Показатели | Варианты | | | | | |
|--------------------------------------|----------|------|------|------|------|------|
| | 1 | 2 | 3 | 4 | 5 | 6 |
| норма времени на одно изделие (мин.) | 12 | 12 | 10 | 12 | 11 | 11 |
| часовая тарифная ставка (руб.) | 15 | 14 | 16 | 15 | 12 | 14 |
| кол-во рабочих дней в месяц | 24 | 23 | 23 | 26 | 25 | 23 |
| рабочая смена (час.) | 8 | 7,2 | 7 | 7,8 | 7,8 | 8 |
| фактически изготовлено (шт.) | 1008 | 1020 | 1015 | 1215 | 1240 | 1010 |

Задание 2. По состоянию на декабрь на предприятии сложился следующий уровень оплаты труда. Начальник отдела 12700руб., ведущий инженер 10400руб., инженер высшей категории 8300руб., инженер 1 категории 8100руб., инженер 7400руб. Минимальный уровень оплаты труда на предприятии 3100руб.

С 01.01. 20__г. предприятие переходит на бестарифную оплату труда, при этом ведущий инженер отработал всего 19 дней, а количество рабочих дней 24. Фонд оплаты труда в месяц этого отдела составил 65000руб. КТУ установить самостоятельно. Рассчитайте фактическую заработную плату работников отдела и покажите в таблице.

Задание 3. Рабочий за месяц (выпустил) обработал 400 деталей по расценке 11,4 руб. и 700 деталей по расценке 7,28 руб. и перевыполнение плана на 10%. На предприятии установленные следующие условия премирования: за выполнение плана на 5% установлена доплата в размере 7%, а за каждый последующий процент выполнения плана выплачивается 2,5% премиальных доплат. Определите зарплату рабочего в месяц.

Задание 4. Рабочий на предприятии сделал за день 42 изделия. Расценка за одно изделие 80 руб. Вычислите заработок рабочего за день, месяц.

Контрольные вопросы

1. Заработная плата, ее функции.
2. Какие формы и системы оплаты труда Вы знаете?
3. Принципы организации эффективной системы оплаты труда.
4. Сущность, необходимость мотивации труда на предприятии.

Практическое занятие № 9. Изучение организационно – правовых форм

Цель работы:

- закрепить знания о видах организационно-правовых форм предприятий, умение определять тип предприятия,
- давать им сравнительную характеристику.
- закрепить умение анализировать информацию

Указания к работе: Опираясь на информацию, найденную с помощью Интернета, заполните таблицу (максимальное количество баллов – 100)

«Организационно-правовые формы предприятий»

| Характерист | Определение | Учредите | Источники | Ответственнос | Слабые | Силь |
|-------------|-------------|----------|-----------|---------------|--------|------|
|-------------|-------------|----------|-----------|---------------|--------|------|

| ики | | ли | образования уставного капитала | ть по обязательства м | стороны | ные сторо ны |
|--|--|-----------|---|--------------------------------------|----------------|-----------------------------|
| Наименован ие предприятия | | | | | | |
| Коммерчески е организации | | | | | | |
| Хозяйственны е товарищества | | | | | | |
| Полное товарищество | | | | | | |
| Товарищество на вере | | | | | | |
| Хозяйственны е общества | | | | | | |
| Общество с ограниченной ответственнос тью (ООО) | | | | | | |
| Общество с дополнительн ой ответственнос тью (ОДО) | | | | | | |
| Открытое акционерное общество (ОАО) | | | | | | |
| Закрытое акционерное общество (ЗАО) | | | | | | |
| Производстве нные кооперативы | | | | | | |
| Унитарные предприятия | | | | | | |
| Государствен ное (казенное) предприятие | | | | | | |
| Муниципальн ое предприятие | | | | | | |
| Некоммерчес кие организации | | | | | | |
| Потребительс кий кооператив | | | | | | |

| | | | | | | |
|------------|--|--|--|--|--|--|
| Фонды | | | | | | |
| Учреждения | | | | | | |

Практическое занятие № 10 Изучение классификации издержек производства

Решение типовых задач

Задача №1

Рассчитать производственную и полную себестоимость продукции 1000м³ транспортируемого газа; структуру себестоимости. Исходные данные представлены в таблице 2.

Таблица 2

Исходные данные

| № п/п | Затраты | Сумма, тыс. руб. |
|----------|---|---------------------|
| 1. | Производственные запасы (ПЗ) | 320 |
| 2. | Заработная плата производственных рабочих (З) | 40 |
| 3. | Отчисления СВФ (30%) | ? |
| 4. | Общепроизводственные расходы (ОПР) | 25 |
| 5. | Общехозяйственные расходы (ОХР) | 10 |
| 6. | Коммерческие расходы (КР) | 3,2 |

Решение:

1. Рассчитаем производственную себестоимость 1000м³ транспортируемого газа ($C_{\text{произв.}}$), руб.

$$C_{\text{произв.}} = \text{ПЗ} + \text{З} + \text{СВФ} + \text{ОПР} + \text{ОХР} \quad (1)$$

1.1. Рассчитаем отчисления в социальные внебюджетные фонды (СВФ), руб.

$$\text{СВФ} = \text{З} * \text{Н} / 100 \quad (2)$$

где Н – норматив отчисления СВФ (30%), %.

$$\text{СВФ} = 40\,000 * 30 / 100 = 12\,000 \text{ руб.}$$

$$C_{\text{произв.}} = 320\,000 + 40\,000 + 12\,000 + 25\,000 + 10\,000 = 407\,000 \text{ руб.}$$

1. Рассчитаем полную себестоимость 1000м³ транспортируемого газа ($C_{\text{полн.}}$), руб.

$$C_{\text{полн.}} = C_{\text{произв.}} + \text{КР} \quad (3)$$

$$C_{\text{полн.}} = 407\,000 + 3\,200 = 410\,200 \text{ руб.}$$

2. Полученные в результате расчета данные о себестоимости продукции обобщим в таблице 3 и рассчитаем структуру производственной себестоимости.

Таблица 3

Себестоимость продукции

| № п/п | Затраты | Сумма, тыс. руб. | Удельный вес (%) |
|-------|---|------------------|------------------|
| 1. | Производственные запасы (ПЗ) | 320 | 78,64 |
| 2. | Зарботная плата производственных рабочих (З) | 40 | 9,77 |
| 3. | Социальные внебюджетные фонды (СВФ) | 12 | 2,96 |
| 4. | Общепроизводственные расходы (ОП) | 25 | 6,15 |
| 5. | Общехозяйственные расходы (ОХР) | 10 | 2,47 |
| | Производственная себестоимость ($C_{\text{произв.}}$) | 407 | 99,99 |
| 6. | Коммерческие расходы (К) | 3,2 | |
| | Полная себестоимость ($C_{\text{полн}}$) | 410,2 | |

Вывод: В структуре производственной себестоимости продукции наибольший удельный вес занимают производственные запасы (78,64%), что говорит о том. Что данная продукция выпускается в материалоёмкой промышленности. Данный показатель является резервом для снижения себестоимости: применение экономичных материальных ресурсов и ресурсосберегающих технологий.

Задача № 2

Сгруппировать затраты по элементам затрат и статьям калькуляции используя исходные данные в таблице 4.

Таблица 4

Исходные данные

| № п/п | Затраты | Сумма, тыс. руб. |
|-------|---|------------------|
| 1. | Сырье и материалы (ПЗ) | 400 |
| 2. | Возвратные отходы (ВО) | 30 |
| 3. | Полуфабрикаты собственного производства (ПФ) | 100 |
| 4. | Технологическое топливо и энергия (ТиЭ) | 24 |
| 5. | Общепроизводственные расходы (ОПР) | 21 |
| 6. | Потери от брака (Бр) | 1 |
| 7. | Общехозяйственные расходы (ОХР) | 4 |
| 8. | Зарботная плата производственных рабочих (З) | 70 |
| 9. | Социальные внебюджетные фонды (СВФ) | 18,2 |
| 10. | Расходы на подготовку и освоение производства (Проч.) | 15 |
| 11. | Содержание и эксплуатация оборудования (Пр) | 31 |
| 12. | Прочие производственные расходы (Пр) | 3 |
| 13. | Амортизация основных фондов (А) | 26 |

Решение:

Произведем группировку затрат по элементам затрат и статьям калькуляции.

И. По элементам затрат:

1. Материальные затраты (M_3), руб.

$$M_3 = \text{ПЗ} - \text{ВО} + \text{ПФ} + \text{ТиЭ} \quad (4)$$

$$M_3 = 40\ 000 - 30\ 000 + 100\ 000 + 24\ 000 = 49\ 4000 \text{ руб.}$$

2. Зарботная плата (З), тыс. руб.

$$З = 70\ 000 \text{ руб.}$$

3. Амортизация основных фондов (A_m), руб.

(5)

Ам = 26 000 руб.

4. Прочие затраты (Пр), руб.

Пр = СВФ + ОПР + ОХР + Бр + Пр + Проч. (6)

Пр = 18 200 + 4 000 + 21 000 + 1 000 + 15 000 + 31 000 + 3 000 = 93 200 руб.

ЙЙ. По статьям калькуляции:

При расчете учтено, что амортизация основных фондов включается в общепроизводственные расходы предприятия. Полученные результаты сведены в таблицу 5.

Таблица 5

Группировка затрат

| № п/п | По экономическим элементам | Сумма тыс. руб | № п/п | По статьям калькуляции | Сумма, тыс. руб. |
|-------|----------------------------|----------------|-------|-------------------------------------|------------------|
| 1. | Материальные затраты | 494 | 1. | Сырье и материалы | 400 |
| | | | 2. | Возвратные отходы | 30 |
| 2. | Затраты на оплату труда | 70 | 3. | Полуф. Собств. производства | 100 |
| | | | 4. | Топливо и энергия на техн. нужды | 24 |
| 3. | Амортизация ОФ | 26 | 5. | Заработная плата | 70 |
| | | | 6. | СВФ | 18,2 |
| 4. | Прочие затраты | 93,2 | 7. | Расходы по освоению производства | 15 |
| | | | 8. | Содержание и эксплуатация оборудов. | 31 |
| | | | 9. | Общепроизводственные расходы | 21 |
| | | | 10. | Общехозяйственные расходы | 30 |
| | | | 11. | Потери от брака | 1 |
| 12. | Прочие | 3 | | | |
| | Всего: | 683,2 | | Всего: | 683,2 |

Вывод: Произвели группировку затрат на производство продукции по элементам и статьям калькуляции. В результате группировки получено, что затраты на производство продукции по экономическим элементам и статьям калькуляции составили 683 200 руб.

Ход выполнения работы:

- ознакомиться с краткими теоретическими сведениями по теме практической работы;
- проанализировать решение типового примера, обратить внимание на конечный результат;
- ознакомиться с предлагаемым вариантом вывода по проделанной работе;
- имея исходные данные (согласно своего варианта) выполнить задания: рассчитать производственную и полную себестоимость продукции, рассчитать структуру себестоимости, выделить в структуре затрат условно-постоянные и условно-переменные расходы, накладные расходы; сгруппировать затраты по элементам затрат и статьям калькуляции;
- сделать вывод, обобщив полученные результаты.

Задания к практической работе

Задача №1

Рассчитать производственную и полную себестоимость продукции, рассчитать структуру себестоимости, выделить в структуре затрат условно-постоянные и условно-переменные расходы, накладные расходы, используя исходные данные таблицы 6.

Полученные результаты занести в таблицу 7.

Таблица 6

Исходные данные

| Затраты, тыс. руб. | Варианты | | | | | | | | | | | | | | |
|--|----------|-----|-----|-----|-----|-----|-----|-----|-----|-----|-----|-----|-----|-----|-----|
| | 1 | 2 | 3 | 4 | 5 | 6 | 7 | 8 | 9 | 10 | 11 | 12 | 13 | 14 | 15 |
| Сырье и материалы | 100 | 101 | 103 | 102 | 104 | 108 | 105 | 107 | 106 | 109 | 102 | 101 | 100 | 104 | 105 |
| Возвратные отходы | 15 | 14 | 10 | 11 | 12 | 20 | 10 | 11 | 8 | 12 | 10 | 9 | 6 | 7 | 13 |
| Услуги производственного характера сторонних организаций | 20 | 22 | 18 | 21 | 15 | 10 | 9 | 18 | 20 | 14 | 9 | 7 | 6 | 13 | 12 |
| Топливо | 18 | 19 | 21 | 20 | 22 | 15 | 17 | 21 | 65 | 17 | 16 | 17 | 19 | 21 | 23 |
| Энергия | 19 | 20 | 25 | 15 | 4 | 30 | 10 | 12 | 17 | 15 | 18 | 19 | 20 | 21 | 22 |
| Заработная плата | 51 | 50 | 48 | 55 | 60 | 41 | 53 | 54 | 60 | 58 | 16 | 17 | 18 | 19 | 20 |
| Социальные внебюджетные фонды(30%) | ? | ? | ? | ? | ? | ? | ? | ? | ? | ? | ? | ? | ? | ? | ? |
| Подготовка и освоение производства | 20 | 21 | 22 | 23 | 24 | 23 | 22 | 19 | 20 | 18 | 17 | 16 | 15 | 14 | 18 |
| Содержание и эксплуатация оборудования | 30 | 29 | 32 | 28 | 31 | 37 | 40 | 35 | 26 | 34 | 31 | 32 | 33 | 27 | 32 |
| Общепроизводственные | 18 | 20 | 19 | 21 | 22 | 16 | 17 | 18 | 20 | 19 | 17 | 18 | 19 | 20 | 21 |
| Общехозяйственные | 7 | 4 | 2 | 6 | 5 | 8 | 3 | 6 | 10 | 8 | 4 | 5 | 6 | 7 | 8 |
| Потери от брака | 1 | 2 | 3 | 4 | 5 | 6 | 7 | 8 | 9 | 10 | 1 | 2 | 3 | 4 | 5 |
| Прочие производственные | 2 | 2,5 | 3 | 3,5 | 2 | 1 | 1,5 | 2 | 3 | 3,5 | 2 | 2,5 | 3 | 3,5 | 4 |
| Коммерческие | 15 | 10 | 11 | 8 | 9 | 7 | 6 | 5 | 4 | 12 | 9 | 8 | 7 | 10 | 11 |

Таблица 7

Себестоимость продукции

| № п/п | Затраты | Сумма, тыс. руб. | Удельн. вес % | Вид затрат | | |
|-------|---------|------------------|---------------|----------------------------|---------------------------|------------------------|
| | | | | Условно-постоянные (Упост) | Условно-переменные (Упер) | Накладные расходы (Нр) |
| 1 | 2 | 3 | 4 | 5 | 6 | 7 |
| | | | | | | |
| | | | | | | |
| | | | | | | |

Практическое занятие № 11 Расчет заработной платы и фонда оплаты труда

**Практическая работа
по теме: «Расчёт фонда оплаты труда организации»**

Цель

работы:

Оборудование: калькулятор, конспект, ручка, линейка.

ХОД РАБОТЫ:

1. Организационная часть.
2. Контрольные вопросы при допуске к работе.

ДОПУСК К ПРАКТИЧЕСКОЙ РАБОТЕ.

Выполнение тестового задания - повторение теоретических знаний:

1. Какие из названных категорий работников относятся к промышленно-производственному персоналу:
 - а) рабочие основных цехов;
 - б) рабочие вспомогательных цехов;
 - в) специалисты и служащие;
 - г) работники детского сада;
 - д) работники подсобного хозяйства.
2. Что характеризует производительность труда:
 - а) эффективность затрат труда;
 - б) эффективность использования оборудования;
 - в) эффективность использования материальных ресурсов.

Укажите правильные варианты ответов.
3. Какие из перечисленных показателей характеризуют уровень производительности труда:

| | |
|-------------------------------------|------------------------------|
| а) фондоотдача; | в) трудоемкость продукции; |
| б) выработка на одного работающего; | г) фондовооруженность труда. |
4. Какие из названных позиций относятся к нормам труда:

| | |
|------------------------------|-------------------------------------|
| а) нормы времени; | г) нормы технологических перерывов; |
| б) нормы выработки,; | д) нормы обслуживания. |
| в) нормы расхода материалов; | |
5. Какие из названных позиций входят в состав тарифной системы:

| | |
|------------------------|---|
| а) тарифные ставки; | г) тарифно-квалификационный справочник; |
| б) тарифные сетки; | д) премиальные положения. |
| в) должностные оклады; | |
6. Сдельная форма оплаты труда предполагает начисление заработной платы в соответствии с количеством:

| | |
|-----------------------------|---------------------------|
| а) изготовленной продукции; | б) отработанного времени; |
|-----------------------------|---------------------------|

в) оказанных услуг;

г) должностным окладом.

Назовите правильные варианты ответов.

7. Повременная форма оплаты труда предполагает начисление заработной платы в соответствии с количеством:

а) произведенной
продукции;

б) отработанного
времени;

в) оказанных услуг.

Укажите правильный ответ.

8. КТУ – это:

- а) количество трудового участия;
- б) коэффициент трудового участия;
- в) качество трудового участия.

Укажите правильный ответ.

3. ПРАКТИЧЕСКОЕ ЗАДАНИЕ ДЛЯ САМОСТОЯТЕЛЬНОГО РЕШЕНИЯ.

Условие: Отдел развития информационных систем и электронного администрирования имеет следующие показатели деятельности:

| Показатели | Базисный год (2018 год) | Отчётный год (2019 год) |
|--|----------------------------|----------------------------|
| Среднесписочная численность работников | 10 | 12 |
| Штатный состав сотрудников: | | |
| <i>1. Начальник отдела:</i> | | |
| - количество сотрудников; | 1 | 1 |
| - заработная плата (в месяц), руб. | 30 000 | 32 500 |
| <i>2. Программист:</i> | | |
| - количество сотрудников; | 2 | 2 |
| - заработная плата (в месяц), руб. | 22 500 | 25 000 |
| <i>3. Специалист по эксплуатации и сопровождению ИС:</i> | | |
| - количество сотрудников; | 1 | 1 |
| - заработная плата (в месяц), руб. | 20 000 | 21 000 |
| <i>4. Системный аналитик:</i> | | |
| - количество сотрудников; | 1 | 1 |
| - заработная плата (в месяц), руб. | 20 000 | 23 000 |
| <i>5. Инженер – программист (разработчик):</i> | | |
| - количество сотрудников; | 3 | 2 |
| - заработная плата (в месяц), руб. | 25 000 | 28 000 |
| <i>6. Специалист – переводчик (разработка web-ресурсов):</i> | | |
| - количество сотрудников; | 2 | 2 |
| - заработная плата (в месяц), руб. | 15 000 | 15 500 |
| <i>7. Системный администратор:</i> | | |
| - количество сотрудников; | 3 | 2 |
| - заработная плата (в месяц), руб. | 15 000 | 18 000 |

ЗАДАНИЕ:

1. Рассчитать фонд оплаты труда (ФОТ) сотрудников отдела за 2018 год и за 2019 год.

2. Определить процент увеличения ФОТ в 2019 году (отчётном) по сравнению с 2018 годом (базисным)*

* Для расчёта ФОТ сотрудников отдела воспользуйтесь методикой примера расчёта темы «Фонд заработной платы - ФЗП (Фонд оплаты труда – ФОТ)»

РАСЧЁТ:

1) ФОТ 2018 год =

2) ФОТ 2019 год =

3) В 2019 году по сравнению с 2018 годом ФОТ отдела увеличился.....

4. Проверьте правильность выполненных расчётов и сделайте вывод по результатам выполнения ПР.

ВЫВОД: _

1. ПОНЯТИЕ ЗАРАБОТНОЙ ПЛАТЫ (ОПЛАТЫ ТРУДА)

Трудовой кодекс Российской Федерации (далее ТК РФ) дает различные определения терминов «оплата труда» и «заработная плата» (статья 129 ТК РФ):

«Оплата труда - система отношений, связанных с обеспечением установления и осуществления работодателем выплат работникам за их труд в соответствии с законами, иными нормативными правовыми актами, коллективными договорами, соглашениями, локальными нормативными актами и трудовыми договорами.»

Заработная плата - вознаграждение за труд в зависимости от квалификации работника, сложности, количества, качества и условий выполняемой работы, а также выплаты компенсационного и стимулирующего характера».

Заработная плата (разг. зарплата) — денежная компенсация, которую работник получает в обмен за свой труд.

Другие определения заработной платы:

| | | | |
|---|---|------------|-----------|
| ➤ | ресурсов, задействованных в производственном процессе. | цена | трудовых |
| ➤ | денежной форме часть совокупного общественного продукта, поступающая в личное потребление трудящихся в соответствии с количеством и качеством затраченного труда. | выраженная | в |
| ➤ | производство и реализацию продукции, направляемая на оплату труда работников предприятия. | часть | затрат на |

Заработная плата выступает как вознаграждение за труд и является ценой труда при его купле-продаже.

Для работников предприятия оплата их труда в виде заработной платы является их **личных доходом**, который должен соответствовать личному вкладу в результаты деятельности предприятия.

Номинальная заработная плата - это сумма денег, полученных работником за месяц.

Реальная заработная плата показывает, какое количество предметов потребления и услуг можно купить на номинальную заработную плату.

2. ПРИНЦИПЫ ОПЛАТЫ ТРУДА

1) *Принцип повышения реальной заработной платы по мере роста эффективности производства* предусматривает возможность получать за свой труд заработную плату в зависимости от результатов производственно-хозяйственной деятельности предприятия и эффективности труда. Отсутствие такой связи может привести к получению незаработанных денег, к инфляции, а, следовательно, к снижению реальной заработной платы.

2) *Принцип опережающих темпов роста производительности труда над темпами роста средней заработной платы* означает максимизацию трудовых доходов на основе развития и повышения эффективности производства. Его нарушение приводит к выплатам необеспеченных товарами и услугами денег, инфляции, развитию негативных явлений в экономике

3) *Принцип дифференциации заработной платы* призван учитывать зависимость трудового вклада каждого работника в результаты деятельности организации (предприятия) от организации и условий труда, района расположения и отраслевой принадлежности предприятия.

4) *Принцип равной оплаты за равный труд* означает как недопущение дискриминации в оплате труда по полу, возрасту и другим признакам, так и справедливость распределения средств по трудовому вкладу каждого работника. Это одно из важнейших требований к

организации оплаты труда на предприятии, заключающееся и в том, чтобы показатели, используемые для учета затрат труда наемных работников, давали возможность оценивать их количество и качество.

5) *Принцип учета воздействия рынка труда* обоснован необходимостью учета условий, складывающихся на рынке труда, где формируется оценка различных его видов, широкий диапазон заработной платы в сферах трудовой деятельности, занятость населения, и, в конечном счете, наличие спроса и предложения на рабочую силу.

6) *Принцип простоты и доступности* призван обеспечить информированность работающих и потенциальных работников о формах, системах и размере заработной платы, что позволяет им предлагать свой труд за определенную, заранее известную плату, а работодателям – предъявлять на него спрос. Расчет заработной платы должен быть простым и вполне доступным для понимания всеми работающими.

3. ФОНД ЗАРАБОТНОЙ ПЛАТЫ - ФЗП (ФОНД ОПЛАТЫ ТРУДА – ФОТ)

Фонд оплаты труда является важнейшим инструментом рационализации расходов организации и стимулирования персонала.

Фонд оплаты труда (ФОТ) включает все расходы на оплату труда персонала, включая премии, надбавки, компенсации любых источников финансирования. Посредством данного показателя:

- Проводят анализ расходов на заработную плату работников разных структурных подразделений (категории),
- Осуществляют регулировку и оптимизацию затрат, корректировку ставок, окладов, расценки.

Формула расчета фонда оплаты труда дает возможность вычислить сумму фонда, благодаря которому происходит начисление всех предусмотренных законодательством выплат (пенсионных отчислений, страховых взносов и др.).

В состав фонда заработной платы включаются:

- оплата труда в денежной и натуральной формах за отработанное и неотработанное время;
- премии и единовременные поощрительные выплаты;
- стимулирующие доплаты и надбавки;
- компенсационные выплаты, связанные с режимом работы и условиями труда;
- выплаты на питание, жилье, топливо, носящие регулярный характер.

В состав фонда заработной платы включаются выплаты за неотработанное время:

- оплата льготных часов подростков;
- оплата учебных отпусков;
- оплата выполнения государственных и общественных обязанностей;
- оплата простоев не по вине работника;
- оплата за время вынужденного прогула;
- оплата за период обучения работников, направленных на повышение квалификации или обучение вторым профессиям;
- оплата донорам за дни обследования, сдачи крови.

К единовременным поощрительным выплатам относятся:

- вознаграждение по итогам года;
- разовые премии независимо от источников их выплаты;
- компенсации за неиспользованный отпуск;
- материальная помощь, предоставленная всем или большинству работников;
- вознаграждение по итогам работы за год, годовое вознаграждение за выслугу лет;
- другие единовременные выплаты, включая стоимость подарков.

К выплатам социального характера относятся:

- надбавки к пенсиям, работающим в организации, единовременные пособия уходящим на пенсию;

- оплата путевок работникам и членам их семей за счет средств организации;
- компенсации женщинам, находившимся в частично оплачиваемом отпуске по уходу за ребенком;
- выходное пособие при прекращении трудового договора;
- материальная помощь, предоставленная отдельным работникам по семейным обстоятельствам, на погребение и т. д.;
- оплата стоимости проезда работников и членов их семьи к месту отдыха и обратно;
- оплата проезда к месту работы транспортом общего пользования, специальными маршрутами, ведомственным транспортом;
- стипендии, выплачиваемые за счет средств организации.



Формула расчета фонда оплаты труда:

$$\text{ФОТ} = \text{Зср} * \text{Чср} * 12 \text{ мес.}$$

где **ФОТ** — фонд оплаты труда;

Зср — среднемесячная зарплата;

Чср — среднесписочная численность работников.

Средняя заработная плата получается при сложении суммы всех начислений и выплат, которые входят в состав фонда оплаты труда, разделить на 12.

Среднесписочная численность сотрудников вычисляется путем суммирования количества работников по каждому дню месяца и делится на календарные дни.

При вычислении годового показателя действия повторяются для периода с января по декабрь, все полученные числа складываются и затем делятся на 12.

ПРИМЕР РАСЧЁТА:

Задание Отдел сбыта имеет следующие показатели по работе за прошлый год:

Численность работников среднесписочная – 5 человек,

2 специалиста с заработной платой – 25 000 рублей,

3 специалиста с заработной платой – 28 000 рублей.

Рассчитать фонд оплаты труда отдела сбыта за прошлый год.

Решение Формула расчета фонда оплаты труда выглядит следующим образом:

$$\text{ФОТ} = \text{Зср} * \text{Чср} * 12$$

Рассчитаем среднемесячную заработную плату по отделу:

$$\text{Зср} = (2 * 25000 + 3 * 28000) / 5 = 134000 / 5 = 26800 \text{ рублей}$$

$$\text{ФОТ} = 26800 * 5 * 12 = 1\,608\,000 \text{ рублей}$$

Ответ 1 608 000 рублей.

Цели: изучить содержание типового трудового договора, научиться составлять трудовой договор.

Оборудование: бланк трудового договора.

Задания:

1. Заполнить бланк трудового договора, вставляя в пропущенные строчки необходимую информацию и используя данные для каждого варианта. Информацию в скобках не записывать, из текста, набранного другим шрифтом, выбрать нужное (10 баллов).

| 1 вариант | 2 вариант |
|--|--|
| слесарь по ремонту автомобилей (4 разряд) ремонтный цех предприятия договор на неопределённый срок пятидневная рабочая неделя повременная наличие служебного автомобиля | слесарь-расточник (3 разряд) механо-сборочный цех срочный договор шестидневная рабочая неделя сдельная служебная квартира |
| Задание № 2 (1,3, 6) | Задание № 2 (2,4, 5) |

2.

Трудовой договор № _____

«__» _____ 201_ г.

_____ (наименование организация), именуемое в
дальнейшем «Работодатель», в лице _____ (данные
руководителя), с одной стороны и

фамилия, имя, отчество работник
именуемый в дальнейшем «Работник», с другой стороны, заключили трудовой договор о
нижеследующем:

1. Предмет трудового договора

1.1. По настоящему трудовому договору Работник обязуется выполнять обязанности по
профессии, специальности
(должности)

_____ полное наименование профессии, специальности (должности)

_____ разряд, класс (категория квалификации)

_____ место
работы _____

с подчинением внутреннему трудовому распорядку Работодателя, а Работодатель
обязуется обеспечивать Работнику необходимые условия работы, своевременную и в
полном объеме выплату заработной платы, необходимые бытовые условия в соответствии
с действующим законодательством, локальными нормативными актами, коллективным
договором и настоящим трудовым договором.

2. Общие положения

2.1. Настоящий трудовой договор заключается: на неопределенный срок; на определенный
срок (выписать нужное)

2.2.

_____ (причина заключения срочного трудового договора со ссылкой на соответствующий пункт
ст. 59 трудового кодекса РФ)

2.3. Срок действия срочного договора:

с «__» _____ 20__ г. по «__» _____ 20__ г.

Работник приступает к работе с «__» _____ 20__ г..

Трудовой договор является договором: *по основной работе; по совместительству* (нужное указать)

2.4 Работнику: *устанавливается срок испытания на 3 месяца; не устанавливается срок испытания* (нужное указать)

3. Права и обязанности сторон

3.1. Работник имеет право на:

3.1.1. (записать три любых права работника)

3.2. Работник обязан:

3.2.1. (записать три любых обязанности работника)

3.3. Работодатель имеет право:

3.3.1. (записать три любых права работодателя)

3.4. Работодатель обязан:

3.4.1. (записать три любых обязанности работника)

4. Режим работы и время отдыха

4.1. Режим рабочего времени _____ (указать режим рабочего времени в течение рабочего дня, в течение недели)

4.2. Работнику предоставляется в соответствии с графиком ежегодный основной оплачиваемый отпуск продолжительностью 28 календарных дней и дополнительный отпуск продолжительностью _____ календарных дней.

4. Характеристика условий труда

5.1. Характеристика условий труда на рабочем месте: *нормальные; тяжелые; вредные; опасные* (указать нужное).

5. Оплата труда

6.1. Повременная, оклад _____ Сдельная, тарифная ставка _____ (выбрать один из видов, указав сумму оклада или тарифной ставки).

6.2. Доплата за труд в особых условиях

6.3. Работник, кроме того получает дополнительно к окладу выплаты, предусмотренные законодательством РФ и действующими положениями на предприятии.

6. Дополнительные условия

7. Виды и условия социального страхования

8.1 Работодатель гарантирует работнику обязательное социальное страхование в соответствии с Трудовым Кодексом Российской Федерации и иными Федеральными законами, в том числе обязательное медицинское страхование.

8. Заключительные положения

10.1. Все изменения и дополнения к настоящему договору могут быть внесены только по обоюдному согласию сторон; они оформляются в письменном виде, подписываются обеими сторонами и являются неотъемлемой частью настоящего трудового договора.

10.2. Настоящий трудовой договор может быть прекращен по основаниям, предусмотренным действующим законодательством.

10.3. Настоящий трудовой договор составлен в _____ экземплярах, имеющих одинаковую юридическую силу, один экземпляр хранится у _____, второй - у _____.

11. Адреса и реквизиты сторон

Работодатель _____

Работник: _____

Подпись _____

Подпись _____

Экземпляр договора Работником получен _____

3. Решите задачи по трудовому праву (за каждую задачу по 2 балла):

- 1) Молодая женщина трудоустроилась на работу в фирму на должность секретаря-референта. Через несколько месяцев она вышла замуж и забеременела. Администрация фирмы расторгла с ней трудовой договор. Женщина обжаловала свое увольнение в суде. Какое решение должен принять в данном случае суд? Приведите не менее трех оснований, по которым администрация может уволить работника по своей инициативе.
- 2) Узнав, что бабушке требуется дорогостоящая операция, 16-летний школьник Иван решил устроиться продавцом в табачный киоск. Его устраивал размер предполагаемой оплаты труда и график работы. Но работодатель отказался принять Ивана на работу. Правомерны ли действия работодателя? Свой ответ поясните. Назовите любые две особенности регулирования труда работников младше 18 лет.
- 3) Со слесарем Сидоровым был заключён трудовой договор сроком на три года. По истечении двух лет Сидоров решил уволиться, о чём уведомил работодателя в письменной форме. Работодатель отказал слесарю в прекращении трудового договора, сославшись на то, что до истечения срока действия договора остался год, который Сидоров должен отработать на предприятии. Правомерен ли отказ работодателя? Свой ответ обоснуйте.
- 4) Владелец интернет-магазина заключил срочный трудовой договор с тремя 15-летними учащимися профессионального лицея. В соответствии с условиями договора каждый из них должен выполнять работы по упаковке покупок клиентов магазина в течение учебного года 4 раза в неделю, с 12:00 до 23:00 с часовым перерывом на обед. Какие нарушения были допущены при заключении договора? (Укажите три нарушения.)
- 5) Никитин был принят на работу в порядке перевода на должность главного бухгалтера с шестимесячным испытательным сроком. Юрисконсульт указал, что при приеме на работу Никитина нарушено трудовое законодательство. Назовите нарушения при приеме на работу Никитина.
- 6) Илья учится в 8-м классе. Ему 14 лет. В период каникул решил пойти работать на завод. Его мать возражает, так как считает, что перед новым учебным годом сын должен отдохнуть. Будет ли Илья принят на работу?

Критерии оценивания: «5» - 15-16 баллов, «4» - 13-14 баллов, «3» - 10-12 баллов, «2» - менее 12 баллов

Практическое занятие № 13 Составление искового заявления

Цели: 1. Формировать умение применять юридические понятия при анализе

- конкретных жизненных ситуаций
2. Развивать умение читать и анализировать правовую Литературу
 3. Закрепить основы правовой культуры,

Перед вами извлечение из Гражданского процессуального кодекса РФ.

Ст. 131. Форма и содержание искового заявления.

1. Исковое заявление подаётся в суд в письменной форме.

2. В исковом заявлении должны быть указаны:

- 1) наименование суда, в который подаётся заявление;
- 2) наименование истца, его место жительства или, если истцом является организация, её место нахождения, а также наименование представителя и его адрес, если заявление подаётся представителем;
- 3) наименование ответчика, его место жительства или, если ответчиком является организация, её место нахождения;
- 4) обстоятельства, на которых истец основывает свои требования, и доказательства, подтверждающие эти обстоятельства (основание иска);
- 5) требования, которые выдвигает истец; (предмет иска);
- 6) цена иска, если он подлежит оценке, а также расчёт взыскиваемых или оспариваемых денежных сумм;
- 7) сведения о соблюдении досудебного порядка обращения к ответчику, если это установлено федеральным законом или предусмотрено договором сторон;
- 8) перечень прилагаемых к заявлению документов.

В заявлении могут быть указаны номера телефонов, факсов, адреса электронной почты истца, его представителя, ответчика, иные сведения, имеющие значение для рассмотрения и разрешения дела, а также изложены ходатайства истца.

Ст. 132. Документы, прилагаемые к исковому заявлению.

К исковому заявлению прилагаются:

- его копии в соответствии с количеством ответчиков и третьих лиц; документ, подтверждающий уплату государственной пошлины;
- доверенность или иной документ, удостоверяющие полномочия представителя истца;
- документы, подтверждающие обстоятельства, на которых истец основывает свои требования, копии этих документов для ответчиков и третьих лиц, если копии у них отсутствуют;
- текст опубликованного нормативного правового акта в случае его оспаривания;
- доказательство, подтверждающее выполнение обязательного досудебного порядка урегулирования спора, если такой порядок предусмотрен федеральным законом или договором;
- расчёт взыскиваемой или оспариваемой денежной суммы, подписанной истцом, его представителем, с которыми в соответствии с количеством ответчиков и третьих лиц.

Образец составления искового заявления.

В народный суд города Венева

От гр-на Иванова, проживающего по адресу...

Ответчик: Петров, проживающий по адресу...

Исковое заявление

Петров занял у меня 3000 рублей сроком на один месяц, а вот уже полгода как не возвращает.

Прошу взыскать с Петрова 3000 рублей долга, а также штраф за задержку в размере процентной ставки банка, в соответствии со ст. часть ГК Ф, а именно рублей.

Цена иска - _____ рублей

Приложение: копия расписки в получении денег, совершенная Петровым. Подпись Иванова

Найдите в иске каждый из восьми указанных в ст. 131 ГПК РФ элементов иска. Все ли элементы представлены? Что является в данном иске основание, что предметом? Опираясь на рассмотренные статьи ГПК РФ, решите следующие задания.

Задание 1.

На основании следующей ситуации составьте исковое заявление в соответствии со ст. 131 ГПК РФ, предположите, какие документы вы должны приложить к иску на основании ст. 132 ГПК РФ .

Ситуация: Сосед Петрова Куракин уже пять лет самовольно занимает 3 сотки огорода Петрова и возделывает на них фасоль.

Задание 2

На основании следующей ситуации составьте исковое заявление в соответствии со ст. 131 ГПК РФ, предположите, какие документы вы должны приложить к иску на основании ст. 132 ГПК РФ.

Ситуация: Градова Мария Петровна дала на один день швейную машинку своей внучке Ире. Но Ира не отдала машинку бабушке, а продала её своей подруге Егоровой.

Практическое занятие № 14 Составление заявления в комиссию по трудовым спорам

Задание 1. ответить на вопросы:

1. Назовите причины и условия возникновения трудовых споров

Ответ:

Причинами возникновения трудовых споров, как правило, являются правонарушения в сфере труда как действительные, так и мнимые.

2. Незаконные забастовки и ответственность за них работников

Ответ:

Статья 417. Ответственность работников за незаконные забастовки

Работники, приступившие к проведению забастовки или не прекратившие ее на следующий рабочий день после доведения до органа, возглавляющего забастовку, вступившего в законную силу решения суда о признании забастовки незаконной либо об отсрочке или о приостановке забастовки, могут быть подвергнуты дисциплинарному взысканию за нарушение трудовой дисциплины.

Представительный орган работников, объявивший и не прекративший забастовку после признания ее незаконной, обязан возместить убытки, причиненные работодателю незаконной забастовкой, за счет своих средств в размере, определенном судом.

Задание 2. решить ситуации:

Задача 1

Гражданин Прохоров обратился к мировому судье с иском к организации, в отделе кадров которой ему необоснованно, по его мнению, отказали в приеме на работу. Судья отказал в приеме заявления на основании того, что Прохоров не был связан с данной организацией какими-либо предварительными обязательствами.

Правомерно ли поступил судья? Какие категории индивидуальных трудовых споров рассматриваются непосредственно в судах? Какова подсудность индивидуальных трудовых споров?

Ответ:

Действия судьи не являются правомерными, так как в статье 391 пишут Непосредственно в судах рассматриваются индивидуальные трудовые споры. Об отказе в приеме на работу. По данной статье судья должен был принять заявление истца и рассмотреть его в мировом суде.

Непосредственно в судах рассматриваются индивидуальные споры сторон по заявлениям: работника - о восстановлении на работе независимо от оснований прекращения трудового договора, об изменении даты и формулировки причины увольнения, о переводе на другую работу, об оплате за время вынужденного прогула либо о выплате разницы в заработной плате за время выполнения нижеоплачиваемой работы, о неправомерных действиях (бездействии) работодателя при обработке и защите персональных данных работника; работодателя - о возмещении работником ущерба, причиненного работодателю, если иное не предусмотрено федеральными законами.

Непосредственно в судах рассматриваются также индивидуальные трудовые споры: об отказе в приеме на работу;

лиц, работающих по трудовому договору у работодателей - физических лиц, не являющихся индивидуальными предпринимателями, и работников религиозных организаций;

лиц, считающих, что они подверглись дискриминации.

Заявление об оспаривании подзаконных нормативных правовых актов федеральных органов исполнительной власти относится к подсудности Верховного Суда РФ. При подаче таких заявлений следует учитывать положения Постановления Конституционного Суда РФ от 27 января 2004 года N 1-П по делу о проверке конституционности отдельных положений п. 2 ч. 1 ст. 27, ч. 1, ч. 2 и ч. 4 ст. 251, частей второй и третьей ст. 253 ГПК РФ в связи с запросом Правительства РФ. Из данного Постановления следует, что суды общей юрисдикции не могут рассматривать заявления об оспаривании нормативных правовых актов Правительства РФ по вопросам, отнесенным к компетенции Правительства РФ федеральным законом, если в нем не имеется содержательной регламентации этого вопроса. Следовательно, в Верховном Суде РФ могут быть оспорены нормативные правовые акты Правительства РФ, если они изданы по вопросам, которые федеральным законом не отнесены к компетенции Правительства РФ, либо противоречат положениям федерального закона. В остальных случаях нормативные правовые акты Правительства РФ могут быть проверены Конституционным Судом РФ на предмет их соответствия Конституции РФ, в том числе и обозначенным в ней полномочиям Правительства РФ.

Задача 2

Инженеру производственного отдела фабрики Смирновой администрация предложила перейти на аналогичную должность в производственный цех на постоянную работу с 10 апреля 2009 г. От такого перевода Смирнова отказалась, мотивируя это тем, что при заключении с ней трудового договора оговаривалось конкретное место работы — производственный отдел. Администрация перевод мотивировала соображениями целесообразности использования опыта работы Смирновой именно в цехе, откуда недавно уволился инженер. 14 апреля 2009 г. за отказ от перевода на работу в цех Смирновой было объявлено замечание приказом по фабрике. Посчитав приказ о наложении дисциплинарного взыскания незаконным, Смирнова 16 июля 2009 г. обратилась в КТС с заявлением об отмене приказа. Однако в КТС ей было отказано в рассмотрении спора по существу в связи с истечением срока обращения в КТС за рассмотрением спора. Дайте оценку действий КТС. Подготовьте проект решения КТС. Как изменится решение КТС, если станет известно, что в период с 25 апреля по 15 июля Смирнова находилась в командировке и на лечении?

Ответ:

Согласно 386 статье действия КТС соответствует закону, то есть гражданка Смирнова должна была обратиться в орган КТС до 14 июля 2009г. Но согласно 2-му пункту статьи 386 В случае пропуска по уважительным причинам установленного срока комиссия по трудовым спорам может его восстановить и разрешить спор по существу, то есть если

гражданка Смирнова предоставит требуемые документы о командировке, больничный лист. КТС должен будет пересмотреть данное заявление в течении 10 календарных дней со дня подачи работником заявления.

Задача 3

Работник кадровой службы завода Маслов был уволен по п. 3 ст. 81 ТК. Приказ о его увольнении был издан на основании решения аттестационной комиссии. Маслов обратился в суд с иском о восстановлении на работе, взыскании оплаты времени вынужденного прогула и возмещении морального вреда. Суд своим определением отказал истцу в рассмотрении данного искового требования ввиду неподведомственности его суду. Законно ли данное определение суда? Разрешите спор.

Ответ:

Ссылаясь на статью 391 данное заявление должно быть рассмотрено в городском суде по заявлению работника о восстановлении на работе независимо от основания прекращения трудового договора.

Задача 4

Инженеру научно-исследовательского института Громову два месяца не выплачивали заработную плату. Громов приостановил работу до выплаты задержанной суммы, известив об этом директора института. На следующий день после того, как Громов подал заявление о приостановлении выполнения своих трудовых обязанностей, директор издал приказ об увольнении Громова по подп. «а» п. 6 ст. 81 ТК (прогул). Громов пытался объяснить, что имел право не выходить на работу до выплаты ему причитающейся заработной платы, однако его просто-напросто ознакомили с приказом об увольнении. Правомерны ли действия директора института?

В какой орган может обратиться Громов с требованием о защите своих трудовых прав?

Ответ: Действие директора института не правомерно, так как в соответствии со статьей 142 ТК РФ в случае задержки выплаты заработной платы на срок более 15 дней работник имеет право, известив работодателя в письменной форме, приостановить работу на весь период до выплаты задержанной суммы. Громов имел право, известив работодателя в письменной форме, приостановить работу на весь период до выплаты задержанной суммы, так как прошло более 15 дней, а именно 2 месяца.

Контрольные вопросы

1. Где рассматриваются индивидуальные трудовые споры?
2. Назовите стадии рассмотрения коллективного трудового спора
3. Должен ли быть предупрежден работодатель о начале забастовки?
4. Перечислите, в каких случаях забастовка может быть признана незаконной?

Цель работы: систематизировать знания обучающихся по теме «Трудовой договор»; развить познавательные способности, самостоятельность мышления и творческой активности обучающихся посредством решения тестовых заданий, поисковой деятельности, заполнения логических схем.

Порядок выполнения работы

Вариант 1

1. Понятие трудового договора включает в себя:

- А) соглашение о выполнении работы по определенной специальности между работником и работодателем с подчинением внутреннему трудовому распорядку;
- Б) соглашение о выполнении работы с оплатой по окончании работ;
- В) соглашение о найме на время выполнения любых работ.

2. Работодатель может быть:

- А) физическим лицом;
- Б) юридическим лицом;
- В) в качестве работодателя может выступать иной субъект, наделенный правом заключать трудовые договоры;
- Г) все вышеперечисленное.

3. Работник – это:

- А) гражданин, вступивший в трудовые отношения с работодателем;
- Б) физическое лицо, вступившее в трудовые отношения с работодателем;
- В) любой субъект, вступивший в трудовые отношения с работодателем.

4. Срочный трудовой договор может быть заключен на срок:

- А) не более трех лет;
- Б) четырех лет;
- В) не более пяти лет.

5. Трудовой договор считается заключенным:

- А) с момента подписания руководителем организации заявления о приеме на работу;
- Б) с даты подписания трудового договора;
- В) с даты, указанной в приказе при приеме на работу.

6. Обязательные условия трудового договора определяются:

- А) в коллективном договоре или соглашении;
- Б) по соглашению сторон трудового договора;
- В) Трудовом кодексе РФ.

7. Условия трудового договора могут быть изменены:

- А) в устной форме по соглашению сторон;
- Б) в письменной форме по соглашению сторон;
- В) Трудовой кодекс РФ не устанавливает форму изменения трудового договора.

8. В случае заключения срочного трудового договора:

- А) необходимо указывать срок и обстоятельство (причину) заключения договора на определенный срок;
- Б) Трудовой кодекс РФ не устанавливает требования указывать обстоятельство (причину) заключения договора на определенный срок;
- В) причина его заключения может быть указана по усмотрению сторон трудового договора.

9. Если ни одна из сторон не потребовала расторжения трудового договора после истечения его срока, а работник продолжает работать:

- А) трудовой договор считается продолженным на тот же срок на тех же условиях;
- Б) условие о срочности утрачивает силу;
- В) требуется перезаключать новый срочный трудовой договор с новыми условиями.

10. Основания для заключения срочного трудового договора предусмотрены в:

- А) Трудовом кодексе РФ;
- Б) Трудовом кодексе РФ и других федеральных законах;
- В) Трудовом кодексе РФ, других федеральных законах, коллективных договорах и соглашениях.

11. Работодатель имеет право потребовать выполнения работы, не предусмотренной в трудовом договоре:

- А) если это предусмотрено в трудовом договоре и/или в коллективном договоре или соглашении;
- Б) если это предусмотрено в правилах внутреннего трудового распорядка;
- В) запрещается требовать от работника выполнения работы, не обусловленной трудовым договором, за исключением случаев, предусмотренных ТК РФ и иными федеральными законами.

12. Трудовой кодекс РФ определяет, что трудовой договор вступает в силу:

- А) со дня подписания работником и работодателем, если иное не установлено федеральными законами, иными нормативными правовыми актами;
- Б) с даты, указанной в трудовом договоре;
- В) все вышеперечисленное.

13. Если работник не приступил к работе в день начала работы:

- А) он увольняется за прогул;
- Б) трудовой договор аннулируется;
- В) трудовой договор приостанавливается до выхода работника.

Вариант 2

1. Работодатель обязан выдать трудовую книжку и копии документов, связанных с работой:

- А) по устному требованию работника в течение трех рабочих дней;
- Б) по письменному заявлению работника не позднее трех дней;
- В) если срок и форма документов оговорены в трудовом договоре и (или) коллективном договоре или соглашении.

2. Работник по общему правилу имеет право заключать трудовой договор:

- А) с 15 лет;
- Б) с 18 лет;
- В) с 16 лет.

3. В организациях кинематографии, театрах, театральных и концертных организациях, цирках с согласия одного из родителей (опекуна, попечителя) и органа опеки и попечительства заключение трудового договора с лицами, не достигшими возраста 14 лет, для участия в создании и (или) исполнении произведений без ущерба здоровью и нравственному развитию:

- А) не допускается;
- Б) допускается с согласия федеральной инспекции по труду;
- В) допускается.

4. Работодатель вправе отказать в заключении трудового договора работнику, приглашенному в порядке перевода от другого работодателя:
- А) только при проведении сокращения численности или штатов в организации;
 - Б) если прежний работник, на место которого был приглашен новый, отозвал свое заявление;
 - В) запрещается отказывать в заключении трудового договора работникам, приглашенным в письменной форме на работу в порядке перевода от другого работодателя, в течение одного месяца со дня увольнения с прежнего места работы.
5. По требованию лица, которому отказано в заключении трудового договора, работодатель:
- А) не обязан сообщать причину отказа в письменной форме;
 - Б) обязан сообщить причину отказа в письменной форме;
 - В) обязан сообщить причину отказа, если это предусмотрено в коллективном договоре, соглашении организации.
6. Работодатель ведет трудовые книжки на работников, если работа в этой организации является для них основной, в течение:
- А) семи рабочих дней;
 - Б) свыше пяти дней;
 - В) трех рабочих дней.
7. При заключении трудового договора работодатель имеет право потребовать от работника следующие документы:
- А) документ, удостоверяющий личность; трудовую книжку; справку с места жительства о прописке; пенсионное страховое свидетельство; документы воинского учета (для военнообязанных); в отдельных случаях документ об образовании;
 - Б) документ, удостоверяющий личность; трудовую книжку; справку с места жительства о прописке; характеристику с прежнего места работы; документы воинского учета (для военнообязанных); в отдельных случаях документ об образовании;
 - В) документ, удостоверяющий личность; трудовую книжку; пенсионное страховое свидетельство; документы воинского учета (для военнообязанных); в отдельных случаях документ об образовании.
8. Перечень документов, которые необходимо предъявлять при устройстве на работу, установлен в:
- А) Трудовом кодексе РФ, иных федеральных законах, указах Президента РФ и постановлениях Правительства РФ;
 - Б) Трудовом кодексе РФ, иных федеральных законах, указах Президента РФ, постановлениях Правительства РФ, коллективном договоре;
 - В) Трудовом кодексе РФ, иных федеральных законах, указах Президента РФ, постановлениях Правительства РФ, правилах внутреннего трудового распорядка.
9. Общий срок испытания работника составляет:
- А) шесть месяцев;
 - Б) три месяца;
 - В) два месяца.
10. Для руководителей организаций и их заместителей, главных бухгалтеров и их заместителей, руководителей филиалов, представительств и иных обособленных структурных подразделений организаций, если иное не установлено федеральным законом, испытательный срок не может превышать:

- А) девяти месяцев, кроме периодов временной нетрудоспособности работника и других, когда он фактически отсутствовал на работе;
- Б) шести месяцев, кроме периодов временной нетрудоспособности работника и других, когда он фактически отсутствовал на работе;
- В) трех месяцев без учета времени нетрудоспособности и других периодов, когда он фактически отсутствовал на работе.

11. При неудовлетворительном результате испытания работодатель имеет право расторгнуть трудовой договор в течение испытательного срока, предупредив работника:

- А) в письменной форме не позднее чем за три дня с указанием причин отрицательной оценки;
- Б) не позднее чем за три дня в устной форме;
- В) не позднее чем за три дня в письменной форме с указанием причин отрицательной оценки, но с согласия профсоюза и с выплатой выходного пособия.

12. Трудовой кодекс РФ предоставляет право работнику расторгнуть трудовой договор в течение испытательного срока:

- А) если работа не является для него подходящей, предупредив работодателя письменно за три дня;
- Б) Трудовой кодекс РФ не предоставляет работнику такое право;
- В) в течение испытательного срока на работника не распространяется Трудовой кодекс РФ, законы, иные нормативные правовые акты, локальные нормативные акты, содержащие нормы трудового права, коллективные договоры и соглашения.

13. В трудовую книжку не вносятся:

- А) сведения о взысканиях, за исключением увольнения;
- Б) сведения о переводах;
- В) сведения о награждениях.

Задание 2. Решение ситуационной задачи

По задачам необходимо определить норму, подлежащую применению. В ответе дать необходимые пояснения, аргументировать сделанный вывод.

Задача 1.

С работником был заключен трудовой договор о его работе в организации в должности инженера-экономиста. В трудовом договоре и приказе о его приеме на работу была установлена дата начала работы — 10 января, указана должность — инженер-экономист, размер месячного оклада. 7 февраля его ознакомили с приказом о расторжении с ним трудового договора как не выдержавшим испытания при приеме на работу.

Правильно ли поступил руководитель данной организации? В каком порядке устанавливается испытание, каковы сроки испытания?

Задача 2.

Начальник цеха ОАО «Вымпел» Морозов сообщил своим друзьям о том, что в скором времени ОАО организует выпуск новейшего, самого современного оборудования, которое в этой сфере деятельности еще нигде не выпускалось. При этом он сказал, что данная информация является коммерческой тайной и просил друзей никому об этом не рассказывать. Тем не менее, это стало известно руководству ОАО и генеральный директор издал приказ об увольнении Морозова за разглашение коммерческой тайны.

Правомерно ли увольнение Морозова?

Задание: заполним трудовой договор

Ответы к практическому занятию № 2

Критерии оценки к тесту

13 - 125 (отлично)

11 - 94 (хорошо)

8 - 73 (удовлетворительно)

6 - 02 (неудовлетворительно)

Ключ ответов

| | 1 | 2 | 3 | 4 | 5 | 6 | 7 | 8 | 9 | 10 | 11 | 12 | 13 |
|-----|---|---|---|---|---|---|---|---|---|----|----|----|----|
| В-1 | А | Г | Б | В | Б | Б | Б | А | Б | В | В | А | Б |
| В-2 | Б | В | В | В | Б | Б | В | Б | Б | Б | А | А | А |

Задание 2.

Задача 1.

Ответ: 1. Увольнение Некрасова, как не выдержавшего испытание, незаконно. Если в трудовом договоре не установлен испытательный срок, то считается, что работник принят на работу без испытания в силу ст. 70 ТК РФ.

2. Порядок установления испытания и сроки содержатся в ст. 70 ТК РФ.

3. В течение месяца со дня увольнения работник вправе обратиться в суд с иском о восстановлении на работе (ст. 391, 392 ТК РФ)

Задача 2.

Ответ 2: Согласно пункта 2 статьи 14 Федерального закона от 29.07.2004 N 98-ФЗ (ред. от 12.03.2014) «О коммерческой тайне», работник, который в связи с исполнением трудовых обязанностей получил доступ к информации, составляющей коммерческую тайну, обладателями которой являются работодатель и его контрагенты, в случае умышленного или неосторожного разглашения этой информации при отсутствии в действиях такого работника состава преступления несет дисциплинарную ответственность в соответствии с законодательством Российской Федерации. Работодатель имеет полное право уволить гр. Морозова, согласно подпункта в) пункта 6 статьи 81 ТК РФ: в) разглашения охраняемой законом тайны (государственной, коммерческой, служебной и иной), ставшей известной работнику в связи с исполнением им трудовых обязанностей, в том числе разглашения персональных данных другого работника;

Практическое занятие № 16 Изучение нарушений трудового договора

Цель работы: систематизировать знания обучающихся по теме «Общие положения трудового права»; развить познавательные способности, самостоятельность мышления и творческой активности обучающихся посредством решения тестовых заданий, поисковой деятельности, заполнения логических схем.

Порядок выполнения работы

Задание 1: Заполнить таблицу, сформулировав в правом столбике таблицы определение следующих терминов:

| Термин | Определение |
|---------------------------|-------------|
| Труд | |
| Трудовое право | |
| Работодатель | |
| Работник | |
| Субъекты трудового права | |
| Источники трудового права | |

Задание 2: Заполните пропуски

Участниками трудовых отношений являются работники и

Вставьте пропущенные буквы и получите пропущенное слово

| | | | | | | | | | | | |
|---|--|---|--|---|--|--|---|---|--|---|---|
| Р | | Б | | Т | | | А | Т | | Л | Ь |
|---|--|---|--|---|--|--|---|---|--|---|---|

Работник:

1) Права:

2) Обязанности:

Работодатель:

1) Права:

2) Обязанности:

Профсоюз:

Права:

По общему правилу трудовая правосубъектность работника возникает с _____ лет.

Но есть исключения:

- для детей с 15 лет:

а) для выполнения легкого труда;

б) _____

- для детей с 14 лет:

а) легкий труд в свободное от учебы время;

б)

согласие _____

_____;

в)

согласие _____

Задание 3: Напишите десять самых важных на ваш взгляд слов по теме «права и обязанности работника»

Задание 4: Выпишите слова, относящиеся к теме «Трудовое право»

Честь, Трудовая дисциплина, Вознаграждение затруд, Игра. Трудовой кодекс, Работник,

Трудовые обязанности, Математика

Задание 5: Выпишите термины, относящиеся к источникам трудового права

Конституция РФ, Уголовный кодекс РФ, Трудовой кодекс РФ.

Задание 6: Добавьте пропущенное слово в определении

Источниками трудового права являются нормативно - правовые акты, в которых

закреплены нормы _____ права РФ.

Задание 7: Напишите пословицы и поговорки про труд.

Практическое занятие № 17 Заработная плата

Тема Заработная плата

2. Цель проведения занятия:

- овладеть навыками в экономических расчетах;
- научиться рассчитывать заработную плату работников предприятия при различных формах оплаты труда.

3. После проделанной работы обучающийся должен

- знать: - формы и системы оплаты труда;
- тарифную систему оплаты труда, тарифную сетку, тарифную ставку, тарифный коэффициент;

уметь: - рассчитывать заработную плату работников;

- рассчитывать фонд заработной платы.

4. Материально-техническое оснащение рабочего места: инструкция к практической работе, калькулятор.

5. Инструктаж по технике безопасности

6. Краткие сведения из теоретической части работы

Методические указания.

Используются две формы заработной платы: сдельная и повременная.

Основу расчетов при сдельной форме заработной платы составляет расчет сдельной расценки.

$$Рсд = Тст * тшт.,$$

где Тст - тарифная ставка соответствующего разряда работ, руб.

тшт - норма времени на штуку, мин.

Таким образом, с помощью сдельной расценки определяется заработная плата рабочего за единицу изготовленной продукции.

Для определения заработка рабочего при сдельной форме заработной платы необходимо сдельную расценку умножить на выработку рабочего за то время, за которое определяется его заработок.

$$ЗПсд. = Рсд. * Nф.,$$

где Nф. – фактическая выработка продукции рабочим за расчетный период, шт.

Повременная форма оплаты труда определяет заработную плату работника за фактически отработанное время:

$$ЗПповр. = Fд. * Тст,$$

где Fд. - отработанное время, ч.

На заработную плату производят начисление премии.

$$\text{ЗП прем} = \text{ЗП} * (1 + \text{К пр} / 100),$$

где ЗПпрем – премия, руб.

К пр – установленный процент премии

$$\text{ЗП общ} = \text{ЗП прем.} + \text{ЗП},$$

где ЗП общ – общая зарплата, руб.

Пример решения.

Рассчитать заработную плату сдельщика при новой норме времени, если действующая норма времени 60 мин. Предполагается ее снижение на 5% на работах 4 разряда (Тст.=1,5 руб.).

Фактически сдельщиком выполнено 400 изделий.

$$\text{Рсд.нов.} = \text{Тст} * \text{шт.нов.} = (60/60) * 0,95 * 1,5 = 1,43 \text{руб.}$$

$$\text{Зсд.} = \text{Рсд.нов.} * \text{Nф.} = 400 * 1,43 = 572 \text{руб}$$

7. Содержание и последовательность выполнения задач

1. Определить заработок при прямой сдельной оплате, если рабочий за месяц изготовил 400 деталей, а норма времени на одну деталь 30 мин., работа выполняется по 2 разряду тяжелых работ.

2. Определить заработок рабочего при сдельно-премиальной оплате труда, если рабочий изготовил за месяц 400 деталей при норме времени на одну деталь 30 мин. По существующему положению начисляется премия в размере 12 %, если норма выработки выполнена не менее чем на 101%. Работа выполняется по 2 разряду. Рабочий согласно табельному расписанию отработал 175 ч.

3. Определить заработок рабочего при прогрессивно-сдельной оплате труда, если рабочий изготовил за месяц 400 деталей при норме времени на одну деталь 30 мин. Работа 2 разряда. Шкала прогрессивных надбавок предусматривает увеличение расценки на 20% при перевыполнении нормы на 1-10%, а при перевыполнении норм более чем на 10% - на 20%. Рабочий отработал 175 ч.

4. Определить заработную плату мастера, если за месяц (22 раб дня) он отработал 20 дней. Должностной оклад 8740 руб. По действующей на предприятии системе премирования ему оплачивается 30% премии.

5. Определить месячный заработок повременщика 5 разряда, отработавшего 176 часов. За своевременно и качественно выполненную работу предусмотрена премия в размере 30%.

6. Сборщик-сдельщик, отработав 175 ч, выполнил работы трудоёмкостью 85 нормо-ч по 3-му разряду и 125 нормо-ч по 4-му разряду холодных работ. Определить месячный заработок сборщика.

7. Сборщик 5-го разряда на тяжелых работах отработал в течение месяца 175 ч, в том числе 100 ч на работах 4-го разряда и 75 ч – на работах 5-го разряда. Оплата труда повременно-премиальная. Премиальная доплата (за перевыполнение месячного плана выработки) установлена в размере 20%. Определить месячный заработок сборщика.

8. Сборщик за месяц (175 ч) собрал 450 приборов с нормой штучного времени 30 мин по 4-му разряду холодных работ. Оплата труда сдельно-премиальная. На участке установлена следующая шкала премирования:

| За перевыполнение месячной нормы выработки в % | Размер премии в % |
|--|-------------------|
| От 10 до 15 | 10 |
| 15 – 20 | 15 |
| 20 – 25 | 20 |
| 25 и выше | 25 |

9. Определить заработок рабочего при прямой сдельной оплате, если он за месяц изготовил 280 деталей, а норма времени на одну деталь 30 мин., работа выполняется по 3 разряду холодных работ.

10. Определить заработок рабочего при сдельно-премиальной оплате труда, если рабочий изготовил за месяц 430 деталей при норме времени на одну деталь 30 мин. По существующему положению начисляется премия в размере 12 %, если норма выработки выполнена не менее чем на 101%. Работа выполняется по 2 разряду холодных работ. Рабочий согласно табельному расписанию отработал 175 ч.

11. Определить заработок рабочего при прогрессивно-сдельной оплате труда, если рабочий изготовил за месяц 400 деталей при норме времени на одну деталь 45 мин. Работа 2 разряда холодных работ. Шкала прогрессивных надбавок предусматривает увеличение расценки на 20% при перевыполнении нормы на 1-10%, а при перевыполнении норм более чем на 10% - на 25%. Рабочий отработал 175 ч.

12. Определить заработную плату мастера, если за месяц (23 раб дня) он отработал 20 дней. Должностной оклад 9000 руб. По действующей на предприятии системе премирования ему оплачивается 35% премии.

Практическое занятие № 18 Изучение видов безработицы

Тема: «Виды безработицы».

Цель работы: Углубить представление о рынке труда и причинах безработицы. Развивать умение самостоятельно анализировать, систематизировать информацию, применять полученные знания при выполнении практических заданий.

1. Напишите план конспект в тетрадь «Безработица» материал берем из Википедии.

Ссылку прилагаю

<https://ru.wikipedia.org/wiki/%D0%91%D0%B5%D0%B7%D1%80%D0%B0%D0%B1%D0%BE%D1%82%D0%B8%D1%86%D0%B0>

2. Найдите соответствующие определения к экономическим понятиям.

| Понятие | Определение понятия |
|----------------|--|
| 1. Рынок труда | А. Цена, позволяющая продать весь объем товаров, которые изготовители (продавцы) согласны при такой цене предложить на |

| | |
|-----------------------------|--|
| | продажу |
| 2. Заработная плата | Б. Официально устанавливаемый государством минимальный размер оплаты труда для устранения нищеты и обеспечения всем занятым приемлемого в данном обществе уровня жизни |
| 3. Равновесная цена | В. Деятельность граждан, связанная с удовлетворением личных и общественных потребностей, не противоречащая законодательству и приносящая доход |
| 4. Прожиточный минимум | Г. Социально-экономическое явление, выражающееся в том, что часть экономически активного населения, желающая работать, не может найти работу |
| 5. Минимальная оплата труда | Д. Форма рынка труда, осуществляет посредничество на рынке труда |
| 6. Безработица | Е. Вид рынка, характеризующий систему социально-трудовых отношений, позволяющих фирмам удовлетворить потребность в трудовых услугах, предоставляемых людьми в обмен на заработную плату и другие выгоды |
| 7. Биржа труда | Ж. Уровень дохода, необходимый для удовлетворения основных жизненных потребностей человека в одежде, обуви, транспортных услугах, предметах санитарии и гигиены, медикаментах |
| 8. Занятость | З. Форма материального вознаграждения наемных работников за их труд |

3. Ниже приведен перечень понятий, все из которых, за исключением одного, относятся к одному понятию. Найдите и исключите термин, выпадающий из этого ряда. Укажите цифру понятия, к которому относятся оставшиеся термины.

1) Занятость, 2) безработица, 3) квалификация, 4) гражданство, 5) Трудовой кодекс РФ.

4. Найдите соответствия.

ХАРАКТЕРИСТИКИ:

- 1) профессиональная переподготовка
- 2) материальная поддержка безработных;
- 3) постановка на учет в центр занятости;
- 4) информация о рынке труда;
- 5) трудоустройство по специальности.

ВИДЫ ПОЛИТИКИ В ОБЛАСТИ ЗАНЯТОСТИ:

- А. Активная.
- Б. Пассивная.

5. Прочитайте приведённый ниже текст, в котором пропущен ряд слов. Выберите из предлагаемого списка слова, которые необходимо вставить на место пропусков.

«Безработица представляет собой социально-экономическое явление, которое наступает в случае превышения _____ (А) трудовых услуг над _____ (Б) и проявляется в том, что часть трудоспособных граждан не занята в сфере производства товаров и услуг. На характер безработицы значимое влияние оказывает уровень _____ (В), освоение новых территорий, появление новых видов деятельности, усиление внешнеэкономической конкуренции. _____ (Г) не означает абсолютного отсутствия безработицы. Ей соответствует _____ (Д) безработицы, который связан с поиском наиболее подходящих рабочих мест, обучением новым специальностям, _____ (Е) изменениями спроса и др.»

Слова в списке даны в именительном падеже. Каждое слово может быть использовано только **один** раз.

Выбирайте последовательно одно слово за другим, мысленно заполняя каждый пропуск. Обратите внимание на то, что слов в списке больше, чем Вам потребуется для заполнения пропусков.

Список терминов:

- 1)сезонный 2)научное открытие 3)предложение 4)естественный уровень 5)полная
занятость
6)общество 7)научно-технический прогресс 8)спрос
9)производственный.

Критерии оценки:

| № Задания | 1 | 2 | 3 | 4 | 5 |
|-----------------------------------|-------------------------------------|-----------------------------------|---|---|--|
| Баллы | 16 | 1 | 5 | 5 | 12 |
| Примечание | 2 балла за один правильный ответ | 1балл за один правильный ответ | | | 2 балла за один правильны й ответ |
| Максимальное количество баллов | 39 | | | | |

Перевод баллов в оценку:

Менее 22 баллов – оценка «2»

22-29 баллов – оценка «3»

30-36 баллов – оценка «4»

37-39 баллов – оценка «5»

Литература

1. Правовое обеспечение профессиональной деятельности: учебн. пособие/под общ. Ред. Проф. А.Я.Капустина.-М: Гардарики. 2011г
Основы правоведения: учебник для нач. проф. учеб. заведений/А.И.Яковлев-5-е изд. стер-М: Издательский центр «Академия», 2011г

Дополнительные источники:

Основы экономики: учебное пособие для сред. проф. Образования/ Н.Н.Кожевников-6-е изд., стер-М: издательский центр «Академия» 2011г

Основы экономики: учебное пособие для сред. проф. Образования/ С.В.Соколова-4-е изд., стер-М: издательский центр «Академия» 2011г

Основы права: учебник для студ. сред. проф. образования/В.В.Румынина-М: ФОРУМ: ИНФРА-М, 2009г

Основы права: учебник для студ. сред. проф. заведений/С.Я.Казанцева-М: Издательский центр «Академия», 2011г

Нормативные документы:

1. Конституция РФ
2. Гражданский кодекс РФ: части 1,2,3,4-М: Издательство «Омега-Л», 2010г
3. Трудовой кодекс РФ –М: Эксмо, 2011г
4. Кодекс РФ об административных правонарушениях-М: Проспект, КноРус, 2010г

Интернет-источники:

1. <http://fcior.edu.ru/catalog/meta/5/p/page.html>
2. <http://www.econsafety.ru/academ/kaf/gpd/AUK/tex.04.html>
2. <http://www.studfiles.ru/dir/cat31/subj1582/fite19539.html>