

государственное бюджетное профессиональное образовательное учреждение  
«Пестравское профессиональное училище»

РАССМОТРЕНО

На заседании методической комиссии

\_\_\_\_\_/\_\_\_\_\_/\_\_\_\_\_  
« \_\_\_\_ » \_\_\_\_\_ 20\_\_ г.

УТВЕРЖДАЮ

Директор ГБПОУ «Пестравское  
профессиональное училище»

\_\_\_\_\_/ А.С. Кузнецов /\_\_\_\_\_  
« \_\_\_\_ » \_\_\_\_\_ 20\_\_ г.

**Комплект контрольно-оценочных средств**  
**по учебной дисциплине ОП.03 Экономические и правовые основы**  
**производственной деятельности**  
основной профессиональной образовательной программы  
по профессии СПО 35.01.09 Мастер растениеводства

Комплект контрольно-оценочных средств разработан на основе Федерального государственного образовательного стандарта среднего профессионального образования (далее – СПО) по профессии 35.01.09 Мастер растениеводства

Организация-разработчик: государственное бюджетное профессиональное образовательное учреждение Самарской области «Пестравское профессиональное училище»

Разработчик: преподаватель Склизкова Оксана Олеговна

## СОДЕРЖАНИЕ

1. ОБЩИЕ ПОЛОЖЕНИЯ.....	4
2. Форма контроля и оценивания элементов дисциплины.....	5
3. Типовые задания для оценивания освоения учебной дисциплины.	6
4. ЗАДАНИЕ В ВИДЕ ДИФФЕРЕНЦИАЛЬНОГО ЗАЧЕТА	9

## 1. ОБЩИЕ ПОЛОЖЕНИЯ

В результате освоения учебной дисциплины «**Экономические и правовые основы производственной деятельности**» обучающийся должен:

В результате освоения дисциплины обучающийся должен

**уметь:**

- ориентироваться в общих вопросах экономики производства продукции растениеводства и цветоводства;
- применять экономические и правовые знания в конкретных производственных ситуациях;
- защищать своим трудовые права в рамках действующего законодательства.

**знать:**

- принципы рыночной экономики;
- организационно-правовые формы организаций;
- основные положения законодательства, регулирующего трудовые отношения;
- механизмы формирования заработной платы;
- формы оплаты труда.

А также общие компетенции, формирующиеся в процессе освоения учебной дисциплины

ОК 1	Понимать сущность и социальную значимость своей будущей профессии, проявлять к ней устойчивый интерес.
ОК 2	Организовывать собственную деятельность, исходя из цели и способов ее достижения, определенных руководителем.
ОК 3	Анализировать рабочую ситуацию, осуществлять текущий и итоговый контроль, оценку и коррекцию собственной деятельности, нести ответственность за результаты своей работы.
ОК 4	Осуществлять поиск информации, необходимой для эффективного выполнения профессиональных задач
ОК 5	Использовать информационно-коммуникационные технологии в профессиональной деятельности.
ОК 6	Работать в команде, эффективно общаться с коллегами, руководством, клиентами.
ОК 7	Организовать собственную деятельность с соблюдением требований охраны труда и экологической безопасности.
ОК 8	Исполнять воинскую обязанность, в том числе с применением полученных профессиональных знаний (для юношей).

Формой итоговой аттестации по дисциплине является *дифференцированный зачет*.

**2. Формы контроля и оценивания элементов дисциплины.**

<b>Наименование разделов и тем</b>	<b>Форма контроля и оценивания</b>
1	2
Тема 1. Принципы рыночной экономики	тестирование
Тема 2. Конкуренция и монополия	практическая работа
Тема 3. Предпринимательство. Юридические формы	тестирование
Тема 4. Основные положения законодательства, регулирующего трудовые отношения	тестирование
Тема 5. Механизмы формирования заработной платы	Тестирование, практическая работа
Тема 6. Безработица	тестирование
Дифференцированный зачет по дисциплине	тестирование

### 3.1. Типовые задания для оценки освоения учебной дисциплины

#### Экономика и экономическая наука.

**Условия выполнения задания: дайте правильные ответы на вопросы**

1.	В экономике человек рассматривается, прежде всего, как: а) создатель и носитель духовных ценностей; б) естественный носитель всех общественных отношений; в) потребитель благ; г) творческая.	
2.	Каждая точка кривой производственных возможностей характеризует: а) минимальный объем выпуска продуктов; б) максимальный объем выпуска продуктов; в) лучшие комбинации выпуска продуктов; г) альтернативные комбинации товаров при заданном количестве ресурсов.	
3.	Экономические законы отражают: а) необходимые и устойчивые взаимозависимости экономических отношений; б) случайные и неповторяющиеся экономические взаимосвязи; в) количественные оценки экономических явлений и процессов; г) переходные состояния экономических отношений.	
4.	Выберете наиболее полное определение предмета экономической теории; а) экономика изучает производство и занятость; б) экономика изучает деньги, кредит, банковскую и финансовую деятельность; в) экономика изучает национальное использование ограниченных ресурсов; г) экономика изучает цены, ценообразование, рынок.	
5.	Какое из приведенных ниже положений имеет отношение к предмету экономической теории: а) удовлетворение потребностей; б) оптимизация использования ресурсов; в) поведение хозяйствующих субъектов; г) неограниченные ресурсы.	
6.	Потребность это: а) отношения потребителя и продавца; б) желание, необходимость иметь что-либо; в) покупательная способность; г) верны ответы б) и в).	
7.	Какое из предположений является верным: а) появление потребностей обусловлено производством; б) потребности являются побуждающим мотивом деятельности; в) верны ответы а) и б); г) нет верного ответа.	
8.	Экономическая теория: а) занимается исключительно прогностическими характеристиками развития экономических систем;	

	<p>б) содержит положения, которые всегда принимаются всеми экономистами;</p> <p>в) не является наукой;</p> <p>г) не может предсказывать будущего, но может объяснить последствия определенных явлений в развитии экономики.</p>	
9.	<p>Что изучает экономическая наука, или что составляет предмет экономической науки:</p> <p>а) экономическую статистику;</p> <p>б) бухгалтерский и иные виды учета экономической деятельности;</p> <p>в) методы и формы делового общения;</p> <p>г) изменение экономических потребностей индивидов и общества.</p>	
10.	<p>Экономико-математическое моделирование:</p> <p>а) абсолютно точно определяет параметры системы в различные моменты времени;</p> <p>б) дает возможность управлять национальным хозяйством;</p> <p>в) устанавливает цели экономического развития;</p> <p>г) является инструментарием определенной экономической теории.</p>	
11.	<p>Какое из перечисленных положений не входит в определение предмета экономической теории:</p> <p>а) экономические блага;</p> <p>б) неограниченные производственные ресурсы;</p> <p>в) максимальное удовлетворение потребностей;</p> <p>г) редкость (ограниченность) ресурсов.</p>	
12.	<p>Выберите наиболее точное определение. Экономика – это:</p> <p>а) наука, изучающая домашнее хозяйство;</p> <p>б) наука о выборе общества в условиях ограниченных ресурсов для удовлетворения потребностей людей;</p> <p>в) наука, изучающая экономические показатели деятельности предприятия;</p> <p>г) наука, изучающая условия получения максимальной прибыли.</p>	
13.	<p>Основные функции экономической теории:</p> <p>а) воспроизводственная и распределительная;</p> <p>б) познавательная и практическая;</p> <p>в) контрольная и стимулирующая;</p> <p>г) методологическая и информационная.</p>	

### Ключ

**1-в, 2-г, 3-а, 4-в, 5-б, 6-б, 7-в, 8-г, 9-г, 10-г, 11-б, 12-б, 13-б**

### Критерий оценивания:

**85%-100% выполнено(2 неверных ответа)- отлично**

**69%-84% выполнено ( 4 неверных ответа)- хорошо**

**46%-68% выполнено( 7 неверных)- удовлетворительно**

## Решите кроссворд

### «Что такое экономика?», разгадайте слово по вертикали

1. Присущие некоторым людям способности в области экономических отношений.
2. Здания и сооружения производственного назначения, станки и оборудование, т.е. всё необходимое для производства товаров и услуг (как фактор производства).
3. Материальный предмет, производимый для обмена.
4. Природные ресурсы, пригодные для производства экономических благ (как фактор производства).
5. Нехватки чего-либо.
6. Комплекс приобретённых путём специальной подготовки и опыта работы, знания, умения, навыки (профессия)
7. Умственные и физические способности людей, их навыки и опыт, которые используют в форме услуг, необходимых для производства экономических благ.
8. Процесс обесценивания денег, сопровождаемый ростом цен.
9. Недостаточность объема имеющихся ресурсов всех видов для производства того количества благ, которое люди хотели бы получить.
10. Превышение доходов над расходами.
11. Наука, изучающая поведение участников процесса хозяйственной деятельности.
12. Объекты продажи в виде действий, выгод или удовлетворения потребностей.
13. Добровольный и взаимовыгодный обмен благами в форме купли-продажи товаров и услуг за деньги.
14. Денежное выражение стоимости товара.
15. Всё, что ценится людьми как средство удовлетворения своих нужд.
16. Превышение выручки от реализации товаров над общей стоимостью всех ресурсов, используемых при производстве этих товаров.
17. Она бывает частной, муниципальной и государственной.
18. Нужда в чем-либо.
19. Общественный процесс создания материальных благ.
20. Использование продукта в процессе удовлетворения потребностей.

Ответы

1	
2	к а <b>П</b> и т а л
3	т о в а <b>Р</b>
4	з <b>Е</b> м л я
5	Д е ф и ц и т
6	с <b>П</b> е ц и а л ь н о с т ь
7	т <b>Р</b> у д
8	и н ф л я ц <b>И</b> я
9	о г р а <b>Н</b> и ч е н н о с т ь
10	п р о ф <b>И</b> ц и т
11	э к о н о <b>М</b> и к а
12	у с л у г <b>А</b>



					<b>13</b>	<b>Т</b>	о	р	г	о	в	л	я			
					<b>14</b>	ц	<b>Е</b>	н	а							
					<b>15</b>	б	<b>Л</b>	а	г	о						
<b>16</b>	п	р	и	б	ы	л	<b>Б</b>									
			<b>17</b>	с	о	б	<b>С</b>	т	в	е	н	н	о	с	т	ь
			<b>18</b>	п	о	<b>Т</b>	р	е	б	н	о	с	т	ь		
<b>19</b>	п	р	о	и	з	<b>В</b>	о	д	с	т	в	о				
			<b>20</b>	п	<b>О</b>	т	р	е	б	л	е	н	и	е		

### Потребности человека и ограниченность ресурсов.

Условия выполнения задания: дайте правильные ответы на вопросы

1.	Укажите, какое из положений не имеет отношения к предмету экономической теории: а) экономическое благо; б) неограниченные ресурсы; в) максимизация удовлетворения потребностей; г) эффективное использование ресурсов	
2.	Линия производственных возможностей показывает: а) количественное соотношение двух предполагаемых к производству товаров; б) лучшую комбинацию двух товаров; в) альтернативную комбинацию товаров при данном количестве ресурсов; г) время вступления в действие закона убывающей производительности факторов производства.	
3.	Экономику можно считать эффективной, если достигнуты: а) полная занятость; б) полное использование производственных ресурсов; в) или полная занятость, или полное использование остальных ресурсов; г) и полная занятость, и полное использование остальных ресурсов.	
4.	При увеличении объема производственных ресурсов в обществе: а) будет произведено больше товаров; б) страна в состоянии произвести больше товаров; в) улучшится технология производства; г) повысится жизненный уровень народа.	
5.	Линия производственных возможностей показывает:	

	<p>а) лучшую из возможных комбинаций производства двух видов товаров;</p> <p>б) точные количества двух видов товаров, которые фирма намерена производить в следующем году;</p> <p>в) альтернативную комбинацию видов товаров при данном количестве производственных ресурсов;</p> <p>г) действие закона убывающей производительности факторов производства.</p>	
6.	<p>Укажите, с какой проблемой сталкивается любая экономическая система:</p> <p>а) как сбалансировать импорт и экспорт;</p> <p>б) как наиболее рационально распорядиться ограниченными ресурсами;</p> <p>в) как сэкономить средства, чтобы сократить государственный долг.</p>	
7.	<p>Укажите, какое высказывание лучше всего описывает проблему редкости ресурсов;</p> <p>а) В любой экономике всегда чего-то недостаёт;</p> <p>б) Ресурсов всегда не хватает для удовлетворения всех человеческих потребностей;</p> <p>в) Бедные страны в большей степени ощущают ограниченность ресурсов, чем богатые;</p> <p>г) Чем меньше какого-нибудь ресурса, тем более он редок.</p>	
8.	<p>Одновременное и полное удовлетворение всех потребностей невозможно вследствие:</p> <p>а) неэффективного использования рабочей силы;</p> <p>б) неверного принятия экономического решения;</p> <p>в) ограниченности экономических ресурсов;</p> <p>г) отсутствие культуры хозяйствования.</p>	
9.	<p>Точка, расположенная вне кривой производственных возможностей показывает:</p> <p>а) полное обеспечение наличными ресурсами;</p> <p>б) использование ресурсов для производства одного из двух товаров;</p> <p>в) недостаточное использование ресурсов;</p> <p>г) необеспеченность наличными ресурсами.</p>	
10.	<p>Недостаточное использование ресурсов показывает точка, которая лежит:</p> <p>а) за пределами кривой производственных возможностей;</p> <p>б) внутри кривой производственных возможностей;</p> <p>в) на кривой производственных возможностей;</p> <p>г) на биссектрисе первого координатного угла.</p>	

### Ключ

**1-б, 2-в, 3-г, 4-б, 5-в, 6-б, 7-б, 8-в, 9-г, 10-б**

### Критерий оценивания:

**85%-100% выполнено - отлично**

**69%-84% выполнено - хорошо**

**46%-68% выполнено- удовлетворительно**

## Практическое занятие по теме: «Изучение понятия и сущности конкуренции»

Критерий оценивания:

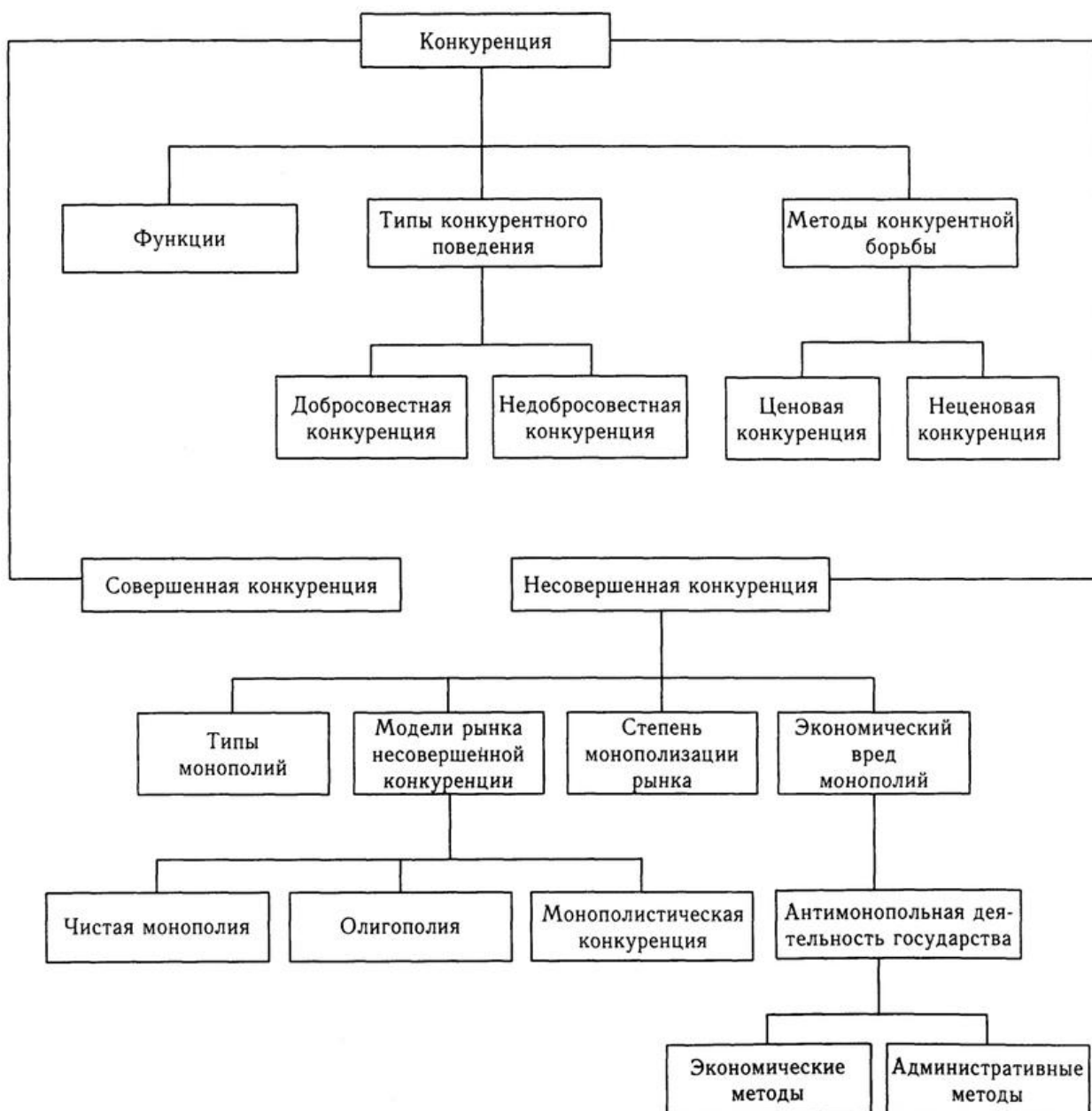
85%-100% выполнено - отлично

69%-84% выполнено - хорошо

46%-68% выполнено - удовлетворительно

ЗАДАНИЕ:

1. Схему переписать.
2. Все блоки разобрать (подписать либо ниже, либо в схеме определения, виды и т.д.)



<b>Конкуренция</b>	
<p><b>Конкуренция</b> (от лат. Конкуриро – сталкиваюсь) – борьба предпринимателей за наиболее выгодные условия производства и сбыта в целях получения максимальной прибыли.</p> <p>Конкуренция – это важнейший элемент рыночного механизма, обеспечивающий взаимодействие субъектов рыночных отношений в производстве и сбыте продукции.</p>	
<b>Функции конкуренции:</b>	
<ul style="list-style-type: none"> <li>- эффективное распределение ограниченных ресурсов в соответствии с потребностями общества;</li> <li>- стимулирование эффективности производства. Стремление удержаться на рынке, максимизировать свою выгоду заставляет предпринимателей совершенствовать производство, улучшать качество продукции, снижать издержки производства;</li> <li>- распределение доходов в соответствии с вкладом и эффективностью использования факторов производства;</li> <li>- установление равновесной рыночной цены.</li> </ul>	
<b>Типы конкурентного поведения</b>	
<b>Добросовестная конкуренция</b>	<p>Конкуренция, которая ведёт к выигрышу потребителя и выражается в повышении качества продукции, снижении издержек производства. Потребитель получает более разнообразную продукцию лучшего качества по более низким ценам.</p>
<b>Недобросовестная, нечестная конкуренция</b>	<p>Укрепление рыночного положения фирмы, связанное с использованием нерыночных методов конкурентной борьбы:</p> <ul style="list-style-type: none"> <li>- Продажа по цене ниже себестоимости;</li> <li>- Установление дискриминационных цен или коммерческих условий;</li> <li>- Ложная информация и реклама, вводящая в заблуждение потребителей о характере или качестве товара;</li> <li>- Недобросовестное копирование товаров конкурентов, незаконное использование товарного знака;</li> <li>- Нарушение качества, стандартов и условий поставок товаров;</li> <li>- Коммерческий шпионаж и т.п.</li> </ul>
<b>Методы конкурентной борьбы</b>	
<p style="text-align: center;"><b>Ценовая конкуренция:</b></p> <ul style="list-style-type: none"> <li>- борьба между производителями за сверхприбыль посредством уменьшения издержек производства и снижения за счёт этого цен без изменения ассортимента и качества товаров;</li> <li>- использование ценовой дискриминации: продажа одного и того же товара по разным ценам, когда ценовые различия не оправданы различиями в издержках производства.</li> </ul>	<p style="text-align: center;"><b>Неценовая конкуренция:</b></p> <ul style="list-style-type: none"> <li>- повышение качества продукции путём совершенствования технических характеристик товаров;</li> <li>- улучшение приспособляемости товара к нуждам потребителя;</li> <li>- производство товаров-заменителей;</li> <li>- улучшение обслуживания покупателя, послепродажный сервис;</li> <li>- использование массовой рекламы и т.п.</li> </ul>
<p>В зависимости от степени развитости конкуренции и методов конкурентной борьбы различают два типа рынка:</p> <ul style="list-style-type: none"> <li>- <b>совершенной конкуренции и</b></li> <li>- <b>несовершенной конкуренции.</b></li> </ul>	

<b>Совершенная конкуренция</b>
<p>Для рыночной структуры этого типа характерно:</p> <ul style="list-style-type: none"> <li>- наличие на рынке значительного числа продавцов и покупателей;</li> <li>- незначительная доля объема предложения со стороны отдельного продавца, что не позволяет ему влиять на рыночную цену (в условиях совершенной конкуренции отдельная фирма выступает как ценополучатель);</li> <li>- продажа всеми продавцами однородной, стандартной, унифицированной продукции;</li> <li>- одинаковая информация о положении дел на рынке для всех участников рынка (продавцов и покупателей);</li> <li>- мобильность всех ресурсов, предполагающая свободу вступления в отрасль и выхода из неё.</li> </ul> <p>Рынок, который соответствует всем этим условиям, называется «совершенным», или «свободным». В условиях такого рынка продавцы не могут влиять на рыночную ситуацию и должны приспосабливаться к ней. Невозможность воздействовать на цену заставляет конкурирующие фирмы для сохранения или улучшения своей позиции на рынке снижать издержки производства, повышать качество продукции, использовать другие неценовые методы конкурентной борьбы.</p> <p>Совершенная конкуренция была характерна для рыночной экономики середины XIX в. Однако конкуренция объективно ведет к концентрации производства и капитала на крупных предприятиях и возникновению монополий, разрушающих конкуренцию.</p> <p>В современных условиях совершенная конкуренция скорее исключение, чем правило. Сегодня наиболее близки к рынкам совершенной конкуренции рынки сельскохозяйственной продукции, ценных бумаг, валюты и т.п.</p> <p>В конце XIX – начале XX в. происходит интенсивный процесс монополизации производства и рынков, в результате условия совершенной конкуренции нарушаются и формируется рынок несовершенной конкуренции.</p>
<b>Несовершенная конкуренция</b>
<p>Несовершенная конкуренция – тип рыночной структуры, на котором не выполняется хотя бы одно из условий совершенной конкуренции. Фирмы, функционирующие на рынке несовершенной конкуренции, обладают <b>монопольной (рыночной) властью</b> – возможностью, увеличивая или сокращая объемы продаж, воздействовать на цены товаров с целью повышения прибыли.</p> <p>В зависимости от причин и путей монополизации рынка различают несколько типов монополий.</p>
<b>Типы монополий</b>
<p><b>Монополия</b> (от греч. моно – один, полео - продаю) – в широком смысле слова – господствующее, доминирующее положение одного или нескольких хозяйствующих субъектов в какой-либо сфере деятельности.</p> <p><b>Искусственная монополия</b> – монополия, возникающая в результате специальных организационных мер. В ходе конкурентной борьбы мелкие предприятия, как правило, проигрывают, разоряются, уходят с рынка, в результате происходит концентрация производства и сбыта на крупных предприятиях. Жесткий, разрушительный характер конкуренции между крупными предприятиями толкает их к объединению, слияниям, заключению соглашений, определяющих объемы выпуска продукции, рынки сбыта, цены и нарушающих нормальное функционирование рыночных механизмов.</p> <p><b>Естественная монополия.</b> Технологические особенности производства, обуславливающие меньшие издержки производства на данном крупном предприятии, чем на множестве мелких (водо-, газо-, электроснабжение, телефонная связь и т.п.), порождают технологическую или естественную монополию – состояние рынка, при котором удовлетворение спроса в силу технологического преимущества крупных производств эффективнее в условиях отсутствия конкуренции.</p> <p>Естественная монополия возникает там, где по мере увеличения объема производства</p>

происходит существенное снижение издержек производства и при этом товары, производимые естественной монополией, не могут быть заменены в потреблении другими товарами.

**Временная монополия**, порождаяемая научно-техническим прогрессом, возникает на основе монопольного обладания фирмой патентами, лицензиями на какое-либо научно-техническое достижение. Такая фирма занимает монопольное положение на рынке до тех пор, пока соответствующее достижение не получит всеобщего распространения.

**Государственная монополия**, базирующаяся на исключительном праве государства, например, на регулирование и предложение денег, производство некоторых общественных товаров по покупке вооружения и т.п.

**Случайная монополия** - результат ограниченного во времени превышения спроса над предложением, позволяющий продавцу повышать цены. Случайная монополия может перерасти в искусственную, если дефицит сознательно поддерживается.

#### **Модели рынка несовершенной конкуренции:**

- чистая монополия;
- олигополия;
- монополистическая конкуренция.

Кроме этих трёх основных типов несовершенной конкуренции, существуют и другие, например:

Монопсония - рыночная ситуация, при которой множеству продавцов противостоит один покупатель, имеющий возможность воздействовать на цены;

Монополия, использующая ценовую дискриминацию (изменение цены в зависимости от количества приобретаемого блага, дифференциация цен по группам потребителей, территориям, времени и т.п.);

Двусторонняя монополия – рыночная ситуация, при которой монополист-продавец противостоит монополисту-покупателю;

Дуополия – рыночная ситуация, при которой в отрасли функционируют лишь две монополии и др.

#### **Чистая монополия**

Чистая монополия-это рыночная структура, при которой товар, не имеющий близких заменителей, продаёт **один** продавец, т.е. один продавец противостоит множеству покупателей.

Признаками монопольного положения являются концентрация в одних руках всего объема продаж на рынке и возможность в силу этого устанавливать монопольные цены и получать монопольную прибыль. В условиях чистой монополии отрасль состоит из одной фирмы, т.е. понятия «фирма» и «отрасль» совпадают.

Предпосылками возникновения чистой монополии являются:

- производство уникальной продукции (отсутствия близких заменителей)
- наличие низких издержек производства, связанных с эффектом масштаба;
- исключительное право доступа к каким-либо природным ресурсам;
- наличие государственных патентов и лицензий, предполагающих исключительное право на данное изобретение, промышленный образец или товарный знак и т.п.

Все эти факторы позволяют обладающей ими фирме занять доминирующее положение на рынке и являются препятствиями для проникновения на данный рынок других фирм.

#### **Олигополия**

**Олигополия** (от греч. Олиго - немногие и полео – продаю) - это рыночная структура, в которой доминируют несколько крупных фирм, то есть несколько продавцов противостоят множеству покупателей. Хотя чёткого количественного критерия олигополии нет, но обычно на таком рынке присутствуют 3-10 фирм.

По типу продукции различают чистую олигополию-олигополию, производящую однородный продукт (цемент, минеральные удобрения, продукция сталелитейной промышленности), и олигополию, производящую дифференцированную продукцию

(сигареты, электробытовые приборы, автомобили).

Фирмы, функционирующие на олигополистическом рынке, получают высокие прибыли, поскольку, как и в случае чистой монополии, вхождение в отрасль для фирм-аутсайдеров затруднено. Барьеры для вступления в отрасль новичков такие же, как и в условиях чистой монополии: эффект масштаба, контроль над источниками сырья, владение патентами и лицензиями, контроль над источниками сырья и т.п.

Характерной особенностью олигополистического рынка является взаимозависимость фирм - любой из олигополистов находится под существенным воздействием поведения остальных фирм и вынужден учитывать эту зависимость. Рыночное поведение каждого отдельного продавца оказывает влияние на продажи его конкурентов, вызывая соответствующую реакцию последних. С другой стороны, поведение других фирм влияет на поведение данного конкурента.

#### **Монополистическая конкуренция**

Рыночная структура, при которой множество фирм, выпускающих однотипный, но дифференцированный продукт (например, джинсы, зубную пасту, духи, обувь), конкурируют между собой. При этом каждый продавец ведет себя как монополист, самостоятельно устанавливая цену. Но поскольку продавцов аналогичной продукции много, т.е. имеется множество заменителей, а объем продаж отдельной фирмой относительно невелик, контроль фирмы над ценами ограничен, а большое число продавцов практически исключает возможность сговора. Основные методы конкуренции на рынках монополистической конкуренции - это неценовые методы – товарные знаки, реклама, выделяющие различия товаров.

Вход на рынок монополистической конкуренции относительно свободен, так как эффект масштаба не имеет большого значения, а первоначальный капитал, требующийся для начала дела, относительно невелик.

Внешне монополистическая конкуренция схожа с совершенной конкуренцией, но наличие монопольной (хотя и ограниченной) власти и возможность воздействия на цены снижают эффективность использования ресурсов общества. Издержки производства здесь выше, чем в условиях совершенной конкуренции, однако широкий выбор марок, видов, стилей, а также разное качество продукции позволяют лучше удовлетворять разнообразные потребности покупателей, компенсируя тем самым потери общества от более высоких издержек производства.

#### **Характерные черты основных моделей рынка несовершенной конкуренции**

<b>Характерная черта</b>	<b>Чистая монополия</b>	<b>Олигополия</b>	<b>Монополистическая конкуренция</b>
Число фирм	Одна	Несколько	Много
Тип продукта	Уникальный, близких заменителей нет	Стандартизованный или дифференцированный	Дифференцированный
Контроль над ценами	Полный	Ограниченный взаимозависимостью	Незначительный
Условия вступления в отрасль	Вступление блокировано	Существенные препятствия	Сравнительно легкие
Типичные отрасли	Местные предприятия коммунального хозяйства	Металлургия, автомобиле- и станкостроение, электроника	Пищевая, легкая промышленности, розничная торговля

#### **Экономический вред монополизации рынка**

Фирмы, доминирующие на рынке могут:

- увеличивать свои прибыли за счет повышения цен без снижения издержек производства
  - ослаблять или даже устранять конкуренцию вместе с ее благотворным влиянием на эффективность производства, качество продукции, уровень издержек производства.
  - «эксплуатировать потребителей», завышая цены против их равновесного уровня
- Монополизация рынков приводит к **чистым потерям общества** (выигрыш от монополизации рынков меньше потерь, которые несут потребители, приобретая товар по цене выше равновесной).

<b>Антимонопольная деятельность государства</b>	
<p><b>Экономические меры</b> поддержания конкуренции и борьбы с монополиями:</p> <ul style="list-style-type: none"> <li>- поощрение создания товаров-заменителей</li> <li>- поддержка новых фирм, среднего и малого бизнеса (налоговые льготы, предоставление субсидий, кредитов, предоставление государственных заказов);</li> <li>- привлечение иностранных инвестиций, учреждение совместных предприятий, зон свободной торговли;</li> <li>- финансирование мероприятий по расширению выпуска дефицитных товаров в целях устранения доминирующего положения отдельных хозяйствующих субъектов;</li> <li>- государственное финансирование НИОКР (научно-исследовательских и опытно-конструкторских работ).</li> </ul>	<p><b>Административные меры,</b> направленные на демонополизацию рынков:</p> <ul style="list-style-type: none"> <li>- запрет на слияния, которые ведут к установлению контроля над предложением</li> <li>- принудительная демонополизация (дробление)</li> <li>- запрещение тайных сговоров, направленных на поддержание монопольных цен</li> <li>- установление предельных цен, или предельного роста цен, или предельного уровня рентабельности.</li> </ul>



**Тесты по темам трудовой договор, виды, заключение, изменение, расторжение"**  
**Выберите правильный ответ:**

**Тесты по теме «Трудовой договор»**  
**ВАРИАНТ -1**

**Выберите правильный ответ:**

1. Срок регистрации трудового договора физ. лица работодателем:  
А. 7 дней  
Б. 3 дня  
В. 10 дней с момента заключения  
Г. 1 месяц
2. Когда трудовой договор не обязателен в письменной форме:  
А. если это особая форма договора - контракт.  
Б. трудовой договор с несовершеннолетним работником.  
В. организованный набор работников.  
Г. *трудовой договор с молодым специалистом.*
3. Где регистрируется трудовой договор, который заключается с физическим лицом-предприятием?  
А. В Министерстве юстиции  
Б. В пенсионном фонде  
В. В налоговой службе  
Г. *В государственном фонде занятости.*
4. Кем разрабатывается и принимается Коллективный договор:  
А. на референдуме.  
Б. на сессии государственной думы.  
В. на собрании руководителей предприятия, фирмы, организации.  
Г. *на общем собрании трудового коллектива.*
5. Сторонами заключения коллективного договора являются:  
А. работодатель (физическое лицо) и работник.  
Б. председатель профсоюзного комитета и работники.  
В. *собственник или лицо, им уполномоченное и трудовой коллектив.*  
Г. комитет по трудовым спорам и работник
6. Моментом начала действия трудового договора считается:  
А. через 5 дней после подписания.  
Б. с момента заключения.  
В. *после государственной регистрации.*  
Г. с момента провозглашения трудового договора.
7. Испытания при приеме на работу не применимо к:  
А. Лицам пенсионного возраста  
Б. Военнообязанным  
В. Инвалидам  
Г. *Работникам до 18 лет.*
8. Действие коллективного договора предприятия распространяется на:  
А. только на администрацию.  
Б. на всех субъектов (членов) предприятия, кроме руководителей этого предприятия.  
В. только на временных рабочих.  
Г. *На всех членов (субъектов) предприятия.*
9. Не является гарантией обеспечения прав граждан на труд:  
А. равенство трудовых прав граждан.  
Б. свободный выбор вида деятельности.

- В. компенсации материальных расходов, в связи с направлением в другую местность.  
Г. расовая принадлежность.
10. Виды трудового договора по срокам действия:  
А. срочный, бессрочный, на время определенной работы.  
Б. Срочный, бессрочный, долгосрочный.  
В. Краткосрочный, среднесрочный, на время определенной работы.  
Г. Краткосрочный, сезонный, долгосрочный.
11. При приеме на работу не требуется документ:  
А. паспорт  
Б. свидетельство о рождении  
В. трудовая книжка  
Г. Диплом
12. В случае реорганизации собственности коллективный договор продолжает действовать в течение срока  
А. срок, на который он заключен.  
Б. 10 дней с момента реорганизации.  
В. продолжает действовать неограниченный промежуток времени.  
Г. прекращает свое действие сразу после завершения реорганизации.
13. По общему правилу срок испытания при принятии на работу не может превышать:  
А. 20 дней.  
Б. Две недели.  
В. В зависимости от сферы деятельности 1-3 месяца.  
Г. 3 месяца.

#### ВАРИАНТ -2

#### Выберите правильный ответ:

1. Необоснованный отказ в принятии на работу запрещается в случаях:  
А. Лицо, устраивающееся на работу было ранее судимо.  
Б. Лицо прописано в другой области страны.  
В. Ни в коем случае.  
Г. Предусмотренных законодательством
2. Трудовой договор может прекратиться по инициативе:  
А. Собственника, работника, профсоюза.  
Б. Собственника, работника, сотрудников милиции.  
В. Работника, членов его семьи.  
Г. Профсоюзного органа, начальника отдела кадров
3. Перевод работника на другое предприятие, или перевод на другую должность возможно при:  
А. Согласии работника.  
Б. Необходимости рабочего процесса.  
В. Требовании руководства  
Г. Строго по решению трудового коллектива.
4. Лицо может самостоятельно заключать трудовой договор в возрасте:  
А. с 14 лет  
Б. с 21 лет  
В. с 16 лет  
Г. с 18 лет
5. Срок действия дисциплинарного взыскания:  
А. 1 год  
Б. 3 года  
В. 6 месяцев

- Г. 2 недели
6. Определите, обязан ли работодатель, в случае увольнения работника по инициативе работодателя, выдавать работнику копию приказа:
- А. Обязан, при любых обстоятельствах
  - Б. Не обязан.
  - В. *Обязан, если требует работник*
  - Г. Обязан, лишь с разрешения начальника отдела кадров
7. Проголулом считается:
- А. Отсутствие на рабочем месте свыше 3х часов
  - Б. *Отсутствие на работе свыше 3х часов*
  - В. Отсутствие на рабочем месте в течение дня
  - Г. Неявка на работу более 2х дней
8. При 6-дневной рабочей неделе продолжительность работы не может превышать:
- А. 7 часов
  - Б. 8 часов
  - В. 6 часов
  - Г. 5 часов
9. Начало и окончание рабочего дня предусматривается:
- А. В ТК РФ
  - Б. *Правилами внутреннего трудового распорядка и графиками сменности*
  - В. В уставе предприятия
  - Г. В постановлении Кабинета Министров
10. Ночным считается рабочее время с:
- А. с 20.00 до 8.00
  - Б. с 18.00 до 6.00
  - В. *с 22.00 до 6.00*
  - Г. с 23.00 до 7.00
11. Для каких работников установлена сокращенная продолжительность рабочего времени и составляет 34 часа в неделю:
- А. для учащихся, работающих в летние каникулы в возрасте 14-15 лет
  - Б. для пенсионеров
  - В. для инвалидов
  - Г. *для работников в возрасте с 16-18 лет*
12. Какой документ является единственным свидетельством о трудовой деятельности работника.
- А. Трудовой договор
  - Б. *Трудовая книжка*
  - В. Приказ о приеме на работу
  - Г. Все выше указанные варианты
15. К источникам трудового права относятся:
- А. Только нормативно - правовые акты, которые составляют систему законодательства о труде
  - Б. *Какие - либо нормативно-правовые акты, которые содержат нормы, направленные на регулирование трудовых отношений.*
  - В. Все нормативно - правовые акты, которые содержат нормы поведения работника
  - Г. Все нормативно-правовые акты, которые регулируют оплату труда.

**Тесты по теме "Трудовой договор, виды, заключение, изменение, расторжение"**

**Выберите правильный ответ:**

1. Трудовой договор - это...(закончите фразу)
- а) *правовой акт, регулирующий социально-трудовые отношения*

*между работниками и работодателями;*

б) соглашение между работодателем и работником, в соответствии с которым он обязуется предоставить работнику работу, обеспечить условия труда и т. д;

в) правовой акт, регулирующий социально-трудовые отношения в организации

2. Какие документы необходимы при заключении трудового договора (укажите правильный ответ)?

а) паспорт, домовая книга, свидетельство о рождении, трудовая книжка, документ об образовании;

б) документ воинского учета, документ об образовании, трудовая книжка, пенсионное удостоверение;

*в) паспорт, трудовая книжка, страховое свидетельство гос. пенсионного страхования, документы воинского учета, документ об образовании*

3. Продолжительность перевода на другую работу для замещения отсутствующего работника не должен превышать... (укажите правильный ответ)

а) 2 недели;

*б) 1 месяц в течение календарного года;*

в) 40 дней

4. В Какой срок работник обязан предупредить работодателя о расторжении трудового договора (укажите правильный ответ)?

а) 10 дней;

б) 1 месяц;

*в) 2 недели.*

5. По какой причине может быть прекращен трудовой договор, по независящим от воли сторон обстоятельствам (укажите правильный ответ)?

а) призыв работника на военную службу;

б) осуждение работника к наказанию в соответствии с приговором суда;

в) смерть работника или работодателя;

*г) все вышеперечисленные варианты*

6. В течение какого срока работодатель обязан объявить приказ о приеме на работу работника (укажите правильный ответ)?

а) в течение 5 дней со дня подписания трудового договора;

б) в течение 1 недели со дня подписания трудового договора;

*в) в течение 3 дней со дня подписания трудового договора.*

7. Предварительному медицинскому освидетельствованию при заключении трудового договора подлежат лица... (укажите правильный ответ)

*а) не достигшие 18 лет;*

б) достигшие 18 лет;

в) достигшие 16 лет.

8. Срок испытания при приеме на работу не может превышать... (укажите правильный ответ)

а) 2 месяцев;

б) 1 месяца;

*в) 3 месяцев;*

9. Может ли работодатель уволить работника по своей инициативе (укажите правильный ответ)?

а) может;

б) не может;

*в) может в случае ликвидации организации.*

10. Является ли смена собственника имущества организации основанием для расторжения

трудового договора с работником по инициативе работодателя (укажите правильный ответ)?

- а) является;
- б) не является;
- в) трудовой договор может быть расторгнут в течение 3 месяцев.

11. Вносятся ли взыскания в трудовую книжку (укажите правильный ответ)?

- а) не вносятся;
- б) вносятся;
- в) не вносятся за исключением случаев, когда дисциплинарное взыскание является увольнением.

12. Как осуществляется перевод на постоянную работу в другую организацию (укажите правильный ответ)?

- а) с письменного согласия работника;
- б) приказом работодателя без согласия работника;
- в) с устного согласия работника.

13. На какой срок не может заключаться трудовой договор (укажите правильный ответ)?

- а) на неопределенный срок;
- б) на срок не более 10 лет;
- в) на неопределенный срок не более 5 лет (срочный трудовой договор),

14. В каких случаях работодатель не обязан отстранить от работы работника?

- а) если работник появился на работе в алкогольном, наркотическом или токсическом опьянении;
- б) не прошедшего в установленном порядке обязательный, предварительный или периодический медицинский осмотр;
- в) если работник – беременная женщина.

### Критерий оценивания:

**85%-100% выполнено - отлично**

**69%-84% выполнено - хорошо**

**46%-68% выполнено - удовлетворительно**

### Рыночная экономика

**Рыночный механизм. Рыночное равновесие. Рыночные структуры.**

**Условия выполнения задания: дайте правильные ответы на вопросы**

1	Как изменятся цены на автомобильные шины, если подорожал бензин: а) увеличатся; б) уменьшатся; в) останутся неизменными; г) они никак не связаны.	
2	Если любое количество товара продается по одинаковой цене, то спрос: а) абсолютно эластичен; б) относительно эластичен; в) абсолютно неэластичен; г) относительно неэластичен.	

3	Укажите товар эластичного спроса а) хлеб; б) кольцо с бриллиантом; в) молоко; г) аспирин;	
4	Какое из нижеследующих утверждений не относится к характеристике неэластичного спроса на товар: а) имеется большое количество товаров-заменителей; б) покупатели расходуют на его покупку незначительную долю своего дохода; в) данный товар является для потребителей товаром первой необходимости; г) относительное изменение объема спроса меньше, чем относительное изменение цены.	
5	Коэффициент ценовой эластичности спроса равен: а) уменьшению цены, деленному на увеличение объема спроса; б) изменению общей выручки (в %), деленному на увеличение объема спроса (в %); в) уменьшению общей выручки (в %), деленному на увеличение цены (в %); г) изменению объема спроса (в %), деленному на изменение цены (в %).	
6	Кривая абсолютно неэластичного спроса представляет собой: а) вертикальную линию; б) горизонтальную линию; в) кривую линию; г) прямую линию с отрицательным наклоном;	
7	Какое из указанных ниже значений коэффициента эластичности относится к товарам первой необходимости а) меньше 0; б) больше 0, но меньше 1; в) больше 1; г) 1.	
8	Степень эластичности спроса имеет важное практическое значение, поскольку: а) позволяет решить вопрос об инвестициях капитала в конкретную отрасль; б) выявляет направления снижения издержек производства при выпуске определенных товаров; в) влияет на показатель торговой выручки фирм, занимающихся продажей определенных товаров.	
9	Эластичность спроса — это характеристика реакции покупателей на снижение цены товаров. Например, если 1%-е снижение цены вызывает увеличение продаж товаров более чем на 1%, то это соответствует: а) единичной эластичности спроса; б) неэластичному спросу; в) эластичному спросу.	
10	Изменение в спросе характеризует следующий пример ... а) стоимость билетов в кинотеатр снизилась, и их стало посещать больше зрителей б) повышена плата за услуги химчистки, и число клиентов сократилось	

	<p>в) снижены тарифы на мобильную связь, и число потребителей возросло</p> <p>г) цены на иномарки выросли, поэтому покупатели охотнее приобретают отечественные автомобили</p>	
11	<p>Выберете два товара, которые считаются субститутами:</p> <p>а) кофе и чай;</p> <p>б) хлеб и масло;</p> <p>в) фотоаппарат и фотопленка;</p> <p>г) бензин и зубная паста.</p>	
12.	<p>Какая из зависимостей является прямой:</p> <p>а) между ценой и спросом;</p> <p>б) между ценой и предложением;</p> <p>в) между процентной ставкой и спросом на кредит;</p> <p>г) между заработной платой и спросом на труд.</p>	
13.	<p>Увеличение предложения товаров и услуг приведет:</p> <p>а) к росту цен;</p> <p>б) к снижению цен;</p> <p>в) к росту спроса на них;</p> <p>г) к сокращению их производства.</p>	
14.	<p>Закон предложения при росте цен и прочих равных условиях проявляется:</p> <p>а) в изменении предложения;</p> <p>б) в росте величины предложения;</p> <p>в) в сокращении объема предложения;</p> <p>г) в росте спроса.</p>	
15.	<p>Законы спроса и предложения действуют на:</p> <p>а) товарном рынке;</p> <p>б) рынке ресурсов;</p> <p>в) валютном рынке;</p> <p>г) любом рынке.</p>	
16.	<p>Рыночное равновесие устанавливается при условии, что:</p> <p>а) спрос равен предложению;</p> <p>б) затраты равны результатам;</p> <p>в) уровень технологии меняется постепенно;</p> <p>г) цены на товары остаются неизменными.</p>	
17.	<p>При рыночной цене выше равновесной:</p> <p>а) величина спроса больше величины предложения;</p> <p>б) спрос меньше предложения;</p> <p>в) величина предложения больше величины спроса;</p> <p>г) предложение меньше спроса.</p>	
18.	<p>Если цены растут, а прочие условия остаются неизменными, то закон предложения проявляется:</p> <p>а) в сокращении предложения;</p> <p>б) в росте величины предложения;</p> <p>в) в увеличении предложения;</p> <p>г) в падении величины предложения.</p>	
19.	<p>Закон предложения товаров это:</p> <p>а) функция производства и функция продавца товаров, показывающая прямую зависимость между ценами и количеством предлагаемых покупателю товаров;</p> <p>б) функция покупателя товаров, показывающая обратную</p>	

	зависимость между ценой и количеством продаж товаров; в) закон ценообразования, показывающий, что право установления цен на товары принадлежит тому, чье предложение данных товаров преобладает и является наиболее массовым на рынке.	
20.	Предложение товаров на рынке зависит: а) от экономии издержек производства; б) от уровня применяемых в производстве технологий; в) от цен на ресурсы производимых товаров; г) верны ответы а, б, в.	

### Ключ

**1-в, 2-а, 3-б, 4-а, 5-б, 6-а, 7-б, 8-б, 8-в, 9-в, 10-а**

**11-б, 12-б, 13-б, 14-г, 15-а, 16-в, 17-в, 18-а, 19-г, 20-а**

**Критерий оценивания:**

**85%-100% выполнено - отлично**

**69%-84% выполнено - хорошо**

**46%-68% выполнено- удовлетворительно**

**Экономика предприятия:  
цели, организационно-правовые формы**  
**Условия выполнения задания: дайте правильные ответы на вопросы**

1.	К основному капиталу относятся: а) стоимость средств труда; б) стоимость рабочей силы; в) ценные бумаги; г) денежный капитал.	
2.	Амортизация — это: а) стоимость предметов труда, вошедших в произведенный продукт; б) стоимость оборотного капитала, вошедшего в произведенный продукт; в) стоимость основного капитала, перенесенная на произведенный продукт; г) стоимость транспортных издержек.	
3.	Определяющим критерием принадлежности предприятия к мелкому, среднему и крупному является: а) численность работающих; б) ассортимент выпускаемой продукции; в) объем производства; г) эффективность производства.	



4.	В России самой распространенной организационной формой предпринимательской деятельности является: а) индивидуальное предприятие; б) товарищество; в) общество с ограниченной ответственностью; г) акционерное общество.	
5.	Преимущество индивидуального предпринимательства перед коллективными формами бизнеса заключается в следующем а) простота создания и ликвидации; б) налоговые преимущества; в) конфиденциальность и независимость в бизнесе; г) все перечисленное выше;	
6.	Хозяйственное общество с ограниченной ответственностью; а) Несет риск убытков в пределах стоимости внесенных участниками вкладов; б) обеспечивает приток капитала в фирму; в) отвечает за долги, превышающие размер собственных средств;	
7	Для начала или завершения деятельности коммерческие организации (фирмы) должны получить разрешение: а) от федерального правительства; б) от правительства области; в) от местных органов власти; г) от всех перечисленных выше структур власти;	
8	Характерной чертой дочернего хозяйственного общества является: а) неограниченная ответственность; б) преобладающее участие в его уставном капитале средств основного хозяйственного общества;	
9	Важнейшими факторами успешного предпринимательства являются: а) наличие необходимого начального капитала; б) ответственность и активность предпринимателя; в) работа в рамках государственного законодательства; г) все перечисленные выше факторы.	
10	Правами акционеров являются: а) вложение капитала в фирму; б) голосование; в) получение дивидендов; г) все перечисленные права вместе.	
11	Какое из определений наиболее точно характеризует фирмы как основную хозяйственную единицу? а) Фирма — хозяйственное звено рыночного типа, представляющая сеть контрактов и зарегистрированная в правовой форме. б) Фирма — организационно-технологическая единица, представляющая совокупность элементов основного капитала для создания определенного блага. в) Фирма — экономическая единица, осуществляющая деятельность на принципах возмездности и самоокупаемости.	

	г) Фирма — социальная единица, коллектив работников, объединенный кооперацией труда.	
12	Какие из перечисленных факторов не относятся к макросреде фирмы? а) Природный. б) Научно-технический. в) Политический. г) Демографический. д) Контактционный. е) Арбитражный.	
13	Основной причиной провала в бизнесе является: а) отсутствие интереса со стороны владельцев фирмы; б) плохое управление; в) высокая степень конкуренции; г) ни одна из перечисленных причин	

**Ключ 1-а, 2-в, 3-а, 4-в, 5-г, 6-а, 7-в, 8-б, 9-г, 10-г, 11-в, 12-д, 13-в**  
**Критерий оценивания:**

**85%-100% выполнено(2 неверных ответа)- отлично**

**69%-84% выполнено ( 4 неверных ответа)- хорошо**

**46%-68% выполнено( 7 неверных)- удовлетворительно**

### Организация производства

**Условия выполнения задания: дайте правильные ответы на вопросы**

1.	Рабочая сила представляет собой: а) трудовую деятельность; б) средство производства благ; в) состояние духа человека; г) совокупность способностей человека для трудовой деятельности.	
2.	Предметом труда является: а) средство, с помощью которого производится продукт; б) то, на что направлен труд и из чего в результате получается продукт труда; в) совокупность материальных ресурсов; г) продукт процесса производства.	
3.	К средствам труда относятся все то: а) из чего получается продукт труда; б) на что направлен человеческий труд; в) с помощью чего человек воздействует на предмет труда; г) чем обладает человек.	
4.	Средства производства включают: а) рабочую силу и предметы труда;	

	<ul style="list-style-type: none"> <li>б) рабочую силу и средства труда;</li> <li>в) предметы труда и продукты труда;</li> <li>г) предметы труда и средства труда.</li> </ul>	
5.	<p>Факторами производства являются:</p> <ul style="list-style-type: none"> <li>а) предприятия, домашние хозяйства, рынки, государство;</li> <li>б) труд, капитал, земля, предпринимательские способности;</li> <li>в) нужды, потребности, ограниченность, возможность;</li> <li>г) все перечисленное.</li> </ul>	
6.	<p>Владельцы факторов производства получают следующие доходы:</p> <ul style="list-style-type: none"> <li>а) пенсии, стипендии, субсидии, страховые выплаты;</li> <li>б) заработную плату, ренту, процент, нормальную прибыль;</li> <li>в) налоги, отчисления, рентные платежи, трансфертные платежи;</li> </ul>	
7.	<p>Покупка предприятием сырья у поставщиков относится:</p> <ul style="list-style-type: none"> <li>а) к внешним издержкам;</li> <li>б) к внутренним издержкам;</li> <li>в) к постоянным издержкам.</li> </ul>	
8.	<p>Постоянные издержки представляют собой такие затраты, которые не изменяют своей величины при:</p> <ul style="list-style-type: none"> <li>а) увеличении прибыли;</li> <li>б) наращивании основного капитала;</li> <li>в) изменении ставок налогообложения;</li> <li>г) изменении объема выпускаемой продукции.</li> </ul>	
9.	<p>К переменным издержкам относятся затраты, связанные:</p> <ul style="list-style-type: none"> <li>а) с увеличением общих издержек;</li> <li>б) с изменением объема производимой продукции;</li> <li>в) только с внутренними издержками;</li> <li>г) с наращиванием основного капитала.</li> </ul>	
10.	<p>К переменным издержкам относятся все перечисленные ниже затраты, кроме:</p> <ul style="list-style-type: none"> <li>а) заработной платы;</li> <li>б) расходов на сырье и материалы;</li> <li>в) амортизации;</li> <li>г) платы за электроэнергию.</li> </ul>	
11.	<p>Укажите, что входит в понятие «факторы производства»:</p> <ul style="list-style-type: none"> <li>а) производительность труда и рентабельность производства;</li> <li>б) основные оборотные фонды предприятия;</li> <li>в) земля, труд, капитал, предприимчивость, информация;</li> <li>г) наследство, недвижимое имущество, предприимчивость;</li> <li>д) квалификация кадров и оборудование.</li> </ul>	
12.	<p>Выберите группу, в которой наилучшим образом представлены примеры трёх основных факторов производства – природных, трудовых и капитальных ресурсов;</p> <ul style="list-style-type: none"> <li>а) рента, рабочие, деньги;</li> <li>б) нефть, водители такси, ценные бумаги;</li> <li>в) железная руда, учителя, грузовики;</li> <li>г) фермеры, банкиры, производители.</li> </ul>	
13.	<p>Выберите группу, в которой наилучшим образом представлены примеры трёх основных факторов</p>	

<p>производства – природных, трудовых и капитальных ресурсов;</p> <p>а) деньги, фермер, газ;</p> <p>б) учитель, нефть, трактор;</p> <p>в) геолог, машиностроитель, банкир,</p> <p>г) облигации, уголь, бригадир.</p>	
--	--

Ключ 1-г, 2-б, 3-в, 4-г, 5-б, 6-б, 7-б, 8-г, 9-б, 10-в, 11-в, 12-в, 13-а

**Критерий оценивания:**

**85%-100% выполнено(2 неверных ответа)- отлично**

**69%-84% выполнено ( 4 неверных ответа)- хорошо**

**46%-68% выполнено( 7 неверных)- удовлетворительно**

**Труд и заработная плата  
Рынок труда. Заработная плата.**

**Условия выполнения задания: дайте правильные ответы на вопросы**

1.	<p>В качестве цены на рынке труда выступает:</p> <p>а) прибыль;</p> <p>б) процент;</p> <p>в) заработная плата;</p> <p>г) рента.</p>	
2.	<p>Реальная заработная плата — это:</p> <p>а) количество товаров и услуг, приобретенных на номинальную заработную плату;</p> <p>б) заработная плата, оставшаяся после вычета налогов и других платежей;</p> <p>в) сумма расходов семьи в течение месяца;</p> <p>г) все перечисленное неверно.</p>	
3.	<p>Цена земли зависит:</p> <p>а) от дисконтированной текущей стоимости будущих выплат земельной ренты;</p> <p>б) от спроса на землю в текущей местности;</p> <p>в) от месторасположения участка земли;</p> <p>г) все перечисленное выше верно;</p>	
4.	<p>На семинарском занятии четверо студентов дали определение сущности экономической ренты. Какое из них правильное?</p> <p>а) это плата за ресурс, спрос на который неэластичен;</p> <p>б) это плата за ресурс, предложение которого абсолютно эластично;</p> <p>в) это плата за фактор производства, спрос на который совершенно эластичен;</p> <p>г) это плата за фактор производства, предложение которого абсолютно неэластично.</p>	
5.	<p>Безработные имеют право на получение пособия по безработице в течении:</p>	

	а) года, б) двух лет, в) пока не найдут работу, г) три месяца.	
6.	Безработным человека может признать: а) кадровое агентство, б) департамент занятости населения, в) администрация округа, г) органы милиции.	
7.	Реальная заработная плата – это а) количество товаров и услуг, приобретенных на номинальную заработную плату б) заработная плата, оставшаяся после вычета налогов и других платежей в) все перечисленное верно г) все перечисленное неверно	

**Ключ 1-в, 2-а, 3-г, 4-г, 5-а, 6-а, 7-а**

**Критерий оценивания:**

**85%-100% выполнено - отлично**

**69%-84% выполнено - хорошо**

**46%-68% выполнено- удовлетворительно**

### **Практические задания по теме: «Зарботная плата»**

*Решите задачи:*

#### **Задача 1**

Определить сдельную расценку и фактическую зарплату за смену рабочего с вредными условиями труда. При норме выработки за смену 40 куб.м, выработано фактически 47 куб.м Работа соответствует 3 разряду (ТСчас = 21,06 руб.). Доплаты за вредные условия труда 12% к тарифной ставке.

#### **РЕШЕНИЕ.**

Определяем тарифную ставку с учетом вредных условий труда

$$ТС\text{ вр} = 21,06 * 1,12 = 23,59 \text{ руб/час}$$

Определяем сдельную расценку

$$P = TC_{см} / N_{выр} = 23,59 * 8 / 40 = 4,72 \text{ руб./куб.м}$$

Рассчитаем фактическую заработную плату

$$ЗПф = 4,72 * 47 = 221,72 \text{ руб.}$$

ОТВЕТ: Зарботная плата составит 221,72 руб./дн.

#### **Задача 2**

Бригада рабочих (четыре человека) выполнила аккордное задание за 12 дней вместо 14 дней по плану и заработала 50 тыс.руб. При этом было сэкономлено материалов на сумму 30 тыс.руб. Рассчитать общий заработок бригады, если за выполнение задания на 100 % предусматривается премия в размере 15%, а за каждый процент перевыполнения – 1,5 % сдельного заработка. Сверх этого предусмотрена выплата премии за экономию материала в размере 15 % фактической экономии. Определить заработок бригады.

#### **РЕШЕНИЕ:**

1. Сдельный заработок бригады составил 50 тыс.руб.
  2. Определим процент премии за выполнение задания:  
 - найдем процент перевыполнения  $100 - (12 \cdot 100 / 14) = 14,3\%$   
 - процент премии составит  $15 + (14,3 \cdot 1,5) = 36,45\%$
  3. Найдем сумму премии за экономию материала  
 $30 \cdot 0,15 = 4,5$  тыс.руб.
  4. Общая сумма заработка бригады составит  
 $50 + (50 \cdot 0,364) + 4,5 = 72,7$  тыс.руб.
- ОТВЕТ: Общий заработок бригады составил 72,7 тыс.руб.

#### Задача 3

Рассчитать заработную плату рабочего 4 разряда, оплачиваемого по повременной – премиальной системе. Размер премии 20 %. Число фактически отработанных дней в месяце – 22. Продолжительность смены 8 часов.

#### РЕШЕНИЕ:

1. Определим тарифный заработок, при ТСч = 21,45 руб / час  
 $TЗ = 21,45 \cdot 8 \cdot 22 = 3775,2$  руб.
  2. Рассчитаем сумму премии  
 $П = 3775,2 \cdot 0,2 = 755,04$  руб.
  3. Итого заработной платы  $3775,2 + 755,04 = 4530,24$  руб.
- ОТВЕТ: Заработок рабочего составил 4530,24руб.

#### Задача 4

Определить сдельную расценку и фактическую заработную плату за месяц рабочего с вредными условиями труда. Норма выработки за смену – 25 куб. м. Рабочий за месяц выработал 1150 куб.м. Работа тарифицируется по четвертому разряду (ТС час = 21,21 руб.). Доплата за вредность – 15 % к тарифной ставке.

#### РЕШЕНИЕ:

1. Определяем тарифную ставку 4 разряда с учетом доплаты за вредность  
 $ТС \text{ час в } y = 21,21 \cdot 1,15 = 24,39$  руб./час.
  2. Рассчитаем сдельную расценку  
 $P = ТС \text{ час} / N_{\text{выр}} = 8 \cdot 24,39 / 25 = 7,48$  руб.
  3. Сдельный заработок составит  
 $CЗ = 1150 \cdot 7,48 = 8607,52$  руб.
- ОТВЕТ: Сдельный заработок составит 8607,52 руб.

#### Задача 5

Определить годовой ФЗП оператора рубительной машины 5 разряда (ТС час = 24,2 руб.), при следующих условиях: эффективный фонд рабочего времени – 1632 часа, премия 35 %, районный коэффициент -15 %, процентная надбавка – 50 %, процент дополнительной заработной платы – 19,6 %, выслуга лет – 11%.

#### РЕШЕНИЕ.

1. Определяем тарифный заработок  
 $TЗ = Tс \text{ час} \cdot Эф = 24,2 \cdot 1632 = 39494,4$  руб.
  2. Определяем сумму премии  
 $П = 39494,4 \cdot 0,35 = 13823,04$  руб.
- Сумма заработка с премией

$$З = 39494,4 + 13823,04 = 53317,44 \text{ руб.}$$

3. Доплата за выслугу лет определяется как процент от тарифного заработка  $39494,4 * 0,11 = 4344,38 \text{ руб.}$

4. Определяем сумму доплат

- районный коэффициент  $(53317,44 + 4344,38) * 0,15 = 8649,27 \text{ руб.}$

- процентная надбавка  $(53317,44 + 4344,38) * 0,5 = 28830,91 \text{ руб.}$

5. Определим сумму основной зарплаты

$$Зос = 53317,44 + 4344,38 + 8649,27 + 28830,91 = 95142 \text{ руб.}$$

6. Дополнительная заработная плата составит

$$95142 * 0,196 = 18647,83 \text{ руб.}$$

7. Фонд заработной платы определяется как сумма основной и дополнительной зарплаты:

$$\text{ФЗП} = 95142 + 18647,83 = 113789,83 \text{ руб.}$$

ОТВЕТ: ФЗП = 113789,83 руб. в год.

### Безработица. Политика государства в области занятости.

Условия выполнения задания: дайте правильные ответы на вопросы

1.	Безработным считается любой человек: а) не имеющий работу; б) желающий работать, но не имеющий возможности получить соответствующую своей подготовке работу; в) неработающий, не получающий пособие по безработице; г) утративший способность к труду.	
2.	Кривая Филлипса отражает в краткосрочном периоде: а) обратную зависимость между темпами инфляции и нормой безработицы; б) изменение уровня заработной платы; в) уровень безработицы; г) уровень инфляции.	
3.	Закон Оукена выражает: а) уровень отставания фактического объема ВВП от его потенциального объема из-за наличия безработных; б) уровень превышения безработицы над ее естественным уровнем; в) достижение потенциального объема ВВП благодаря росту производительности труда.	
4.	Определите лицо, являющееся безработным: а) инвалид войны; б) студент дневного отделения учебного заведения; в) бухгалтер, находящийся в отпуске; г) уволенный рабочий завода.	
5.	Определите лицо, не включаемое в состав рабочей силы: а) автомеханик, работающий неполный рабочий день; б) пациент психиатрической лечебницы; в) бухгалтер, находящийся в отпуске; г) уволенный рабочий завода.	
6.	Безработица это социально – экономическое явление, отражающее: а) отсутствие достаточного количества рабочих мест;	

	<p>б) частичную занятость населения;</p> <p>в) не занятость части рабочей силы в производстве товаров и услуг;</p> <p>г) нет правильного ответа.</p>	
7.	<p>Численность безработных 2 тыс. чел., численность трудовых ресурсов 50 тыс. чел. Определите уровень безработицы:</p> <p>а) 5%;</p> <p>б) 10%;</p> <p>в) 4%;</p> <p>г) 6% .</p>	
8.	<p>Какой уровень безработицы ведет к отрицательным социально – экономическим последствиям:</p> <p>а) 2-3%;</p> <p>б) 10%;</p> <p>в) 15%;</p> <p>г) уровень безработицы не влияет на экономику.</p>	
9.	<p>Потерявший работу человек из-за спада в экономике попадает в категорию безработных, охваченных:</p> <p>а) фрикционной формой безработицы;</p> <p>б) структурной формой безработицы;</p> <p>в) циклической безработицей;</p> <p>г) верны все ответы.</p>	
10.	<p>Недостаточно эффективно работает центр занятости. Это способствует росту:</p> <p>а) добровольной безработицы;</p> <p>б) циклической безработицы;</p> <p>в) фрикционной безработицы;</p> <p>г) институциональной безработицы.</p>	
11.	<p>Ольга, как и многие другие, в прошлом году потеряла работу из-за спада в экономике, В следующем году может наступить подъем, и Ольга, возможно, найдет хорошую работу. Это является примером (выберите правильный ответ):</p> <p>а) фрикционной безработицы;</p> <p>б) циклической безработицы;</p> <p>в) структурной безработицы;</p> <p>г) скрытой безработицы.</p>	

**Ключ 1-б, 2-а, 3-а, 4-г, 5-г, 6-г, 7-в, 8-а, 9-в, 10-г, 11-б**

**Критерий оценивания:**

**85%-100% выполнено - отлично**

**69%-84% выполнено - хорошо**

**46%-68% выполнено- удовлетворительно**



## **Задание в форме практического занятия по теме «Заработная плата»**

При простой повременной оплате труда в основу расчета размера оплаты труда работника берется тарифная ставка или должностной оклад согласно штатному расписанию организации и количество отработанного работником времени. Если в течение месяца работник отработал все рабочие дни, то размер его заработка будет соответствовать его должностному окладу, если же отработано не все рабочее время, то оплата труда будет начислена лишь за фактически отработанное время.

*Пример 1.*

Начальнику отдела маркетинга установлен должностной оклад – 5000 рублей. В марте 2004 года он отработал 17 рабочих дней (число рабочих дней в марте – 20).

Следовательно, его заработок за март составит:  $3863,64$  рубля ( $5000 : 22 \times 17$ ).

Окончание примера.

Некоторые организации применяют почасовую и поденную формы оплаты труда как разновидности повременной системы. В этом случае заработок работника определяют путем умножения часовой (дневной) ставки оплаты труда на число фактически отработанных часов (дней).

*Пример 2.*

Преподаватель университета в марте 2004 года отработал 80 часов. Тарифная ставка – 200 рублей за 1 час. В этом случае заработок преподавателя за месяц составит 16000 рублей ( $200 \times 80$ ).

Окончание примера.

При повременно-премиальной оплате труда предусматривается начисление и выплата премии, устанавливаемой в процентах от должностного оклада (тарифной ставки) на основании разработанного в организации положения о премировании работников, коллективного договора или приказа (распоряжения) руководителя организации.

*Пример 3.*

Начальнику отдела маркетинга в марте 2004 года должна быть выплачена премия в размере 20% от должностного оклада (5000 рублей) с учетом фактически отработанного времени (17 дней) В этом случае его заработок за март составит 4636,37 рубля ( $3863,64 + 3863,64 \times 0,2$ ).

Окончание примера.

Повременная система оплаты труда, как правило, применяется при оплате труда руководящего персонала организации, работников вспомогательных и обслуживающих производств, а также лиц, работающих по совместительству.

**Сдельная оплата труда**

При сдельной оплате труда заработок начисляется работнику по конечным результатам его труда, что стимулирует работников к повышению производительности труда. Кроме того, при такой системе оплаты труда отпадает необходимость контроля целесообразности использования работниками рабочего времени, поскольку каждый работник, как и работодатель, заинтересован в производстве большего количества продукции.

В основу расчета при сдельной оплате труда берется сдельная расценка, которая представляет собой размер вознаграждения, подлежащего выплате работнику за изготовление им единицы продукции или выполнение определенной операции.

В зависимости от способа расчета заработка сдельная система оплаты труда подразделяется на прямую сдельную, сдельно-прогрессивную, косвенную сдельную, аккордную.

При прямой сдельной форме оплаты труда вознаграждение работнику начисляется за фактически выполненную работу (изготовленную продукцию) по установленным сдельным расценкам.

*Пример 4.*

Работник изготовил за месяц 300 единиц продукции. Сдельная расценка за единицу продукции – 20 рублей. Размер заработка работника за месяц составит 6 000 рублей (300 x 20).

При сдельно-прогрессивной форме оплаты труда заработок работника за изготовление продукции в пределах установленной нормы определяется по установленным сдельным расценкам, а за изготовление продукции сверх нормы – по более высоким расценкам.

*Пример 5.*

Работник изготовил за месяц 400 единиц продукции. Сдельная расценка за единицу продукции: до 200 единиц – 10 рублей, от 200 до 350 единиц – 12 рублей, свыше 350 единиц – 15 рублей. Расчет заработной платы работника за месяц производится в следующем порядке.

1. Определяется размер заработка за продукцию, изготовленную в пределах установленных норм: 200 единиц x 10 рублей = 2 000 рублей.
2. Определяется размер заработка за продукцию, изготовленную сверх установленных норм: 150 единиц x 12 рублей + 50 единиц x 15 рублей = 2 550 рублей.
3. Определяется конечная сумма заработка работника за произведенную им продукцию: 2 000 рублей + 2 550 рублей = 4 550 рублей.

Окончание примера.

Косвенная сдельная форма оплаты труда, как правило, применяется для работников, выполняющих вспомогательные работы при обслуживании основного производства.

*Пример 6.*

Работнику, занятому на вспомогательных работах, начисляется 20% от заработка работников основного производства. Если заработок работников основного производства за месяц составил 10 000 рублей, то работнику, занятому на вспомогательных работах, будет начислено 2000 рублей (10 000 x 20%).

Аккордная форма оплаты труда предполагает, что для работника (бригады работников) размер вознаграждения устанавливается за комплекс работ, а не за конкретную производственную операцию.

*Пример 7.*

Работник цеха занимается сборкой изделия, которое состоит из трех деталей, изготавливаемых также данным работником. Расценка за изготовление одного изделия – 200 рублей. В течение месяца работник изготовил 180 деталей, а собрал - 50 изделий. Размер его заработка будет определяться, исходя из количества собранных изделий и установленной сдельной расценки за единицу изделия. Он составит 10 000 рублей (200 x 50).

Окончание примера.

В зависимости от способа организации труда сдельная оплата труда подразделяется на индивидуальную и коллективную (бригадную).

При индивидуальной сдельной оплате труда вознаграждение работника за его труд целиком зависит от количества произведенной в индивидуальном порядке продукции, ее качества и сдельной расценки.

При коллективной (бригадной) сдельной оплате труда заработок всей бригады определяется с учетом фактически выполненной работы и ее расценки, а оплата труда каждого работника бригады (коллектива) зависит от объема произведенной всей бригадой продукции и от количества и качества его труда в общем объеме работ.

Оплата труда на комиссионной основе

В настоящее время оплата труда на комиссионной основе широко применяется в организациях, оказывающих услуги населению, осуществляющих торговые операции, для работников отделов сбыта, внешнеэкономической службы организации, рекламных агентов. Заработок работника за выполнение возложенных на него трудовых обязанностей

определяется при этом в виде фиксированного (процентного) дохода от продажи продукции.

*Пример 8.*

Зарботок работника, занимающегося продажей косметических средств, установлен по соглашению сторон (работника и администрации организации) в размере 8% от фактического объема реализованной продукции. Если в течение месяца работник реализовал продукции на сумму 70 000 рублей, то размер его заработка за месяц составит 5600 рублей (70 000 x 0,08).

Окончание примера.

Существует множество разновидностей комиссионной формы оплаты труда, увязывающих оплату труда работников с результативностью их деятельности. Выбор конкретного метода зависит от того, какие цели преследует организация, а также от особенностей реализуемого товара, специфики рынка и других факторов.

Например, если организация стремится к максимальному увеличению общего объема продаж, то, как правило, устанавливаются комиссионные в виде фиксированного процента от объема реализации.

Если организация имеет несколько видов продукции и заинтересована в усиленном продвижении одного из них, то она может устанавливать более высокий комиссионный процент для этого вида изделий.

Если организация стремится увеличить загрузку производственных мощностей, то необходимо ориентировать работников на реализацию максимального количества единиц продукции, для чего может быть установлена фиксированная денежная сумма за каждую проданную единицу продукции.

Для обеспечения стабильной работы всей организации оплата труда сотрудников отдела реализации может производиться в виде фиксированного процента от базовой заработной платы при выполнении плана по реализации.

Формы оплаты труда

Согласно статье 131 ТК РФ выплата заработной платы производится в денежной форме и обязательно в рублях.

Вместе с этими условиями коллективного или непосредственно трудового договора может быть предусмотрена и иная (неденежная) форма выплаты заработной платы, не противоречащая действующему законодательству Российской Федерации и международным договорам Российской Федерации. Условиями данных договоров в соответствии со статьей 136 ТК РФ должны быть установлены также место и сроки выплаты заработной платы в неденежной форме.

Обратите внимание!

Иные (неденежные) формы оплаты труда могут применяться только с согласия самого работника, подтвержденного его письменным заявлением, а доля заработной платы, выплачиваемой в неденежной форме, не может превышать 20 % от общей суммы заработной платы.

Если же трудовой коллектив или отдельные работники отказываются от получения причитающейся им заработной платы в натуральной форме (в том числе из-за недовольства предлагаемым ассортиментом товаров), то работодатель обязан предпринять меры по выплате заработной платы денежными средствами или изменить ассортимент предлагаемых товаров, на получение которых в счет заработной платы работники могут согласиться.

Статьей 131 ТК РФ установлены ограничения на выплату заработной платы в виде спиртных напитков, наркотических, токсических, ядовитых и вредных веществ, оружия, боеприпасов и других предметов, если существуют запреты или ограничения на их свободный оборот

### Инфляция и ее социальные последствия

Условия выполнения задания: дайте правильные ответы на вопросы

1.	Инфляция — это: а) процесс обесценения денег; б) постоянное повышение общего уровня цен и тарифов; в) нарушение баланса между товарной и денежной массой; г) все перечисленное верно;	
2.	Административное регулирование цен, замораживание заработной платы, разрыв между административно установленными ценами и рыночными ценами, возникновение товарного дефицита являются признаками: а) открытой инфляции; б) подавленной инфляции; в) импортируемой инфляции; г) инфляции, вызванной кредитной и бюджетной экспансией.	
3.	Стагфляция характеризуется: а) падением производства и снижением цен; б) ростом производства и повышением цен; в) спадом производства и ростом цен; г) оживлением экономики и понижением цен.	
4.	Инфляция издержек развивается при: а) умеренном росте объемов денежной массы; б) росте цен на ресурсы; в) росте цен на потребительские товары и услуги; г) снижении учетной ставки.	
5.	При расчете индекса потребительских цен принимаются во внимание: а) предметы потребления и средства производства; б) товары производственного назначения; в) товары и услуги потребительского назначения; г) только инвестиционные блага.	
6.	Вы предложили кредит в сумме 1000 долл. На год, рассчитывая реально получить 7,5 % годовых и ожидая, что темп инфляции составит 60%. Какой доход вы получите: а) 675 долл. б) 670 долл. в) 750 долл. г) 600 долл.	
7.	Инфляция это: а) увеличение покупательной способности денег; б) обесценивание денег; в) рост цен; г) правильный ответ а и б.	
8.	Рост цен за 1 баррель нефти это: а) внутренняя причина инфляции; б) внешняя причина инфляции; в) рост цен за пределами страны не влияет на инфляцию; г) нет правильного ответа.	
9.	Упадок легкой и пищевой промышленности:	

	<p>а) увеличивает безработицу;  б) является одной из причин инфляции;  в) не имеет большого влияния на экономические процессы;  г) правильный ответ а и б.</p>	
10.	<p>Производство товаров не успевает за спросом покупателей, это:  а) инфляция спроса;  б) инфляция издержек;  в) ползучая инфляция;  г) гиперинфляция.</p>	
11.	<p>Резкое удорожание сырья на предприятии может привести к :  а) инфляции издержек;  б) инфляции спроса;  в) ползучей инфляции;  г) нет правильного ответа.</p>	
12.	<p>Какой вид инфляции подхлестывает развитие экономики  а) инфляция спроса ползучего темпа  б) гиперинфляция  в) подавленная инфляция  г) инфляция издержек</p>	
13.	<p>Самая неуправляемая инфляция это:  а) инфляция издержек;  б) ползучая инфляция;  в) гиперинфляция;  г) открытая инфляция.</p>	
14.	<p>Если номинальные доходы выросли на 8%, а уровень цен вырос на 10%, то реальные доходы:  а) увеличились на 2%;  б) увеличились на 10%;  в) снизились на 2% ;  г) остались прежними.</p>	
15.	<p>Меньше всего страдают от инфляции:  а) те, кто получают фиксированный номинальный доход;  б) те, кто имеют денежные сбережения;  в) те, кто стали должниками, когда цены были ниже;  г) все ответы верны.</p>	

**Ключ 1-а, 2-б, 3-в, 4-в, 5-в, 6-а, 7-б, 8-б, 9-г, 10-а, 11-а, 12-а, 13-в, 14-в, 15-в**

**Критерий оценивания:**

**85%-100% выполнено - отлично**

**69%-84% выполнено - хорошо**

**46%-68% выполнено- удовлетворительно**

### 3.2. ЗАДАНИЕ В ВИДЕ ДИФФЕРЕНЦИРОВАННОГО ЗАЧЕТА

**Вопросы для дифференцированного зачета по учебной дисциплине «Экономические и правовые основы производственной деятельности»**

**Условия выполнения задания:** дайте правильные ответы на вопросы.

**Время на выполнение работы 90 мин.**

**Критерии оценивания:**

**8 неверных ответа – «отлично»;**

**13 неверных ответа – «хорошо»;**

**18 неверных ответа – «удовлетворительно»;**

**Больше 18 неверных ответов – «неудовлетворительно»**

#### **Часть 1**

**Ответьте на вопросы:**

1. Все то, что удовлетворяет нужды, потребности и запросы (товар).
2. Ценная бумага, закрепляющая права ее владельца на получение части прибыли компании в виде дивидендов, на участие в управлении компанией (акция).
3. Обязательный, индивидуально безвозмездный платёж, взимаемый органами государственной власти различных уровней с физических и юридических лиц (налог).
4. Потребность, подкрепленная покупательской способностью человека (запрос).
5. Отрицательная инфляция, при которой деньги «дорожают» (дефляция).
6. Показатель, определяющий рациональность использования трудовых ресурсов (производительность труда).
7. Обособленный технико-экономический и социальный комплекс, производящий полезные для общества блага с целью получения прибыли (предприятие).
8. Показатель эффективности финансовой и хозяйственной деятельности предприятия (рентабельность).
9. Разницу между выручкой от реализации и затратами называют... (прибыль/убыток).
10. Деление потребителей с их многочисленными потребностями на более узкие, однородные по характеру группы называется... (сегментация).
11. Тип клиентурного рынка, при котором организации приобретают товары/услуги для дальнейшего использования в процессе производства (рынок производителей).
12. Тип клиентурного рынка, при котором организации приобретают товары/услуги для дальнейшей продажи с выгодой для себя (рынок промежуточных продавцов).
13. Процесс обесценивания денег – это (инфляция)
14. Людей в работоспособном возрасте, не имеющих работу, но активно ищущих ее называют (безработные).
15. Объекты продажи в виде действий, выгод или удовлетворения потребностей называют (услуги).
16. Частные хозяйственные ячейки, деятельность которых направлена на удовлетворение собственных потребностей (домашние хозяйства).
17. Превышение доходов бюджета над расходами называют (профицит).
18. Средства, стоимостью более 100 ММРОТ и сроком эксплуатации более 1 года (основные средства).
19. Временная безработица, связанная с добровольным или вынужденным ожиданием или поиском работы (фрикционная).
20. Превышение расходов бюджета над доходами называют (дефицит).
21. Средства, находящиеся постоянно в обороте (средства)
22. Высвобождение рабочей силы под влиянием структурных сдвигов в экономике, изменяющих спрос на отдельные профессии и специальности (структурная безработица)

## Часть 2

Дайте правильные ответы на вопросы.

1. **Общественное богатство совершает движение по кругу:**
  - А) производство - распределение-обмен-потребление;
  - Б) заготовление-производство-выпуск продукции - продажа;
  - В) покупка-производство-продажа;
  - Г) производство-обмен-потребление.
  
2. **Спрос на трудовые услуги изменяется под воздействием нескольких факторов:**
  - А) уровня цен;
  - Б) спроса на продукцию;
  - В) количества работающих предприятий;
  - Г) цены и объема ресурсов-заменителей.
  
3. **Экономисты начала XIX в. говорили обычно о трех факторах производства:**
  - А) средства производства, средства труда, труд;
  - Б) предпринимательство, капитал, земля;
  - В) земля, труд, домашнее хозяйство;
  - Г) земля, капитал, труд.
  
4. **Доход собственника земли:**
  - А) доход с 1 га земли;
  - Б) платежи за землю;
  - В) земельная рента;
  - Г) проценты за пользование землей.
  
5. **В системе финансовой отчетности различают следующие виды прибыли:**
  - А) балансовая;
  - Б) валовая;
  - В) операционная;
  - Г) чистая.
  
6. **В международной экономической практике для определения критической точки используется метод:**
  - А) трендовый;
  - Б) сравнения;
  - В) уравнения;
  - Г) абсолютных величин.
  
7. **Увеличение числа покупателей, имеющих доступ на конкретный рынок, обуславливает следующее изменение спроса:**
  - А) снижение;
  - Б) изменение;

- В) дифференциация;
- Г) повышение.

**8. Формы частной собственности (несколько форм):**

- А) индивидуальная;
- Б) муниципальная;
- В) коллективная;
- Г) корпоративная.

**9. Тип рынка, на котором в качестве производителя присутствует лишь одна организация:**

- А) олигополия;
- Б) чистая конкуренция;
- В) монополистическая конкуренция;
- Г) чистая конкуренция.

**10. Баланс доходов и расходов семьи – это**

- А) прибыль;
- Б) прожиточный минимум;
- В) расчет и сопоставление семейных расходов с полученными доходами;
- Г) совокупный доход семьи.

**11. Опережающий рост номинальных доходов по сравнению с реальными объясняется:**

- А) ростом оплаты труда;
- Б) инфляцией;
- В) дефляцией;
- Г) ростом доходов и расходов.

**12. Согласно закону убывающей предельной полезности каждая последующая единица потребляемого блага имеет предельную полезность:**

- А) выше, чем предыдущая;
- Б) ниже, чем предыдущая;
- В) ниже, чем среднестатистическая;
- Г) равную предыдущей.

**13. При прочих равных условиях величина спроса на товар:**

- А) не зависит от цены;
- Б) зависит от цены;
- В) обратно пропорциональна цене;
- Г) прямо пропорциональна цене.

**14. По назначению готовой продукции все предприятия делятся на две большие группы:**

- А) производящие товары повышенного и повседневного спроса;
- Б) производящие продовольственные и промышленные товары;



- В) производящие гражданскую продукцию и военно-промышленный комплекс;
- Г) производящие предметы потребления и средства производства.

**15. По стадии изготовления продукции производственные процессы бывают:**

- А) сборочными;
- Б) вспомогательными;
- В) заготовительными;
- Г) обрабатывающими.

**16. К вспомогательным и обслуживающим хозяйствам предприятия относятся:**

- А) отдел охраны;
- Б) инструментальное хозяйство;
- В) сборочный цех;
- Г) транспортный цех.

**17. Расходы предприятия в зависимости от характера и направлений деятельности подразделяются на несколько видов:**

- А) прочие;
- Б) операционные;
- В) по обычным видам деятельности;
- Г) чрезвычайные.

**18. Классификация затрат по экономическим элементам характеризует разделение себестоимости продукции на элементы:**

- А) три;
- Б) пять;
- В) шесть;
- Г) четыре.

**19. Дополнительная заработная плата начисляется:**

- А) за непроработанное время;
- Б) проработанное время сверх нормы;
- В) высокие показатели;
- Г) высокую квалификацию.

**20. Заработная плата выполняет несколько функций:**

- А) регулирующую;
- Б) мотивационную;
- В) распределительную;
- Г) воспроизводственную.

**21. Согласно действующему законодательству известно две формы оплаты труда:**

- А) аккордная;
- Б) денежная;
- В) сдельно-премиальная;
- Г) неденежная.

**22. К безработному по определению международной организации труда относится лицо, которое:**

- А) в данный момент готово приступить к работе;**
- Б) не имеет возможности работать;**
- В) не имеет работы в данный момент;**
- Г) предпринимает попытки найти работу.**

**23. К символическим деньгам относятся:**

- А) монеты;**
- Б) бумажные деньги;**
- В) ценные бумаги;**
- Г) кредитные деньги.**

**24. Бумажные деньги являются средством:**

- А) обогащения;**
- Б) существования;**
- В) обращения;**
- Г) платежа.**

**25. Банковская система рыночного типа характеризуется:**

- А) отсутствием монополии государства на банки;**
- Б) двухуровневой системой;**
- В) наличием мелких и крупных банков;**
- Г) динамичностью банковской системы.**

**26. На рынке опционов торгуют:**

- А) ценными бумагами;**
- Б) правами на покупку и продажу товара;**
- В) «голубыми фишками»;**
- Г) сырьевыми ресурсами.**

**27. К федеральным налогам и сборам относятся:**

- А) налог на недвижимость;**
- Б) налог на прибыль;**
- В) лесной налог;**
- Г) земельный налог.**

**28. Под экономическим ростом в масштабе всей национальной экономики принято понимать:**

- А) увеличение объемов потребления товаров и услуг;**
- Б) опережающий рост производительности труда;**
- В) увеличение объемов производства товаров и услуг;**
- Г) увеличение импорта и экспорта.**

**29. В современной международной экономике валютный курс формируется:**

- А) федеральной резервной системой США;**
- Б) валютными корзинами;**
- В) под влиянием спроса и предложения;**
- Г) каждым государством.**

**30. Путь к инновационной экономике России – это:**

- А) стратегическое направление развития экономики;**
- Б) промежуточный этап развития экономики;**
- В) средство выхода из кризиса;**
- Г) увеличение ВВП.**

**Ответы: 1-а, 2-а,б,г, 3-г, 4-в, 5-б,г, 6-в, 7-г, 8-а,в, 9-г, 10-в, 11-б, 12-б, 13-в, 14-г, 15-а,в,г, 16-б,г, 17-а,в, 18-б, 19-а, 20-а,б,г, 21-б,г, 22-а,в,г, 23-б,г, 24-в,г, 25-а, 26-б, 27-б,в, 28-в, 29-в, 30-а.**

#### Основные источники:

1. О.Н. Терещенко Основы экономики учебник для студентов учреждений среднего профессионального образования- 5-е издание, Издательский центр «Академия», 2014-192с.

#### Дополнительные источники:

1. Автономов, В. С. Экономика. [Текст] учебник / В. С. Автономов. - М.: Вита-Пресс, 2007 – 197 с.
2. Мамедов, О. Ю. Современная экономика. [Текст] учебник / О. Ю. Мамедов. – Ростов н/Д: изд-во «Феникс», 2007. – 345 с.
3. Череданова, Л.Н. Основы экономики и предпринимательства. [Текст] учебник / Л. Н. Череданова. – М.: «Академия», 2007- 221 с.

#### Интернет-ресурсы:

1. Нормативные акты - <http://www.berator.ru>
2. Экономика предприятия - <http://works.tarefer.ru>
3. «Экономика предприятия» Кошечкин Сергей Александрович - <http://www.businesscom.biz>
4. Электронный учебник «Экономика отрасли» Басовский Л.Е. - <http://www.alleng.ru>